



Analiza sytuacji ekonomicznej gospodarstw mniejszych obszarowo w świetle wyników Polskiego FADN w latach 2004-2009



Warszawa 2012



Analiza sytuacji ekonomicznej gospodarstw mniejszych obszarowo w świetle wyników Polskiego FADN w latach 2004 - 2009

Opracował zespół w składzie:

dr inż. Stanisław Mańko
inż. Irena Mikołajczyk
mgr inż. Alicja Wituszyńska

Warszawa 2012

Projekt okładki
Joanna Szmigiel

ISBN: 978-83-7658-216-0

Instytut Ekonomiki Rolnictwa i Gospodarki Żywnościowej
- Państwowy Instytut Badawczy
Zakład Rachunkowości Rolnej
00-950 Warszawa, ul. Świętokrzyska 20, skr. poczt. nr 984
Tel.: (0 22) 505 44 39
Tel./faks: (0 22) 826 93 22
E-mail: portal@fadn.pl
Internet: www.fadn.pl; www.polskifadn.eu

SPIS TREŚCI

1. WSTĘP	7
2. POTENCJAŁ EKONOMICZNY	8
2.1. Wielkość ekonomiczna	8
2.2. Ziemia	11
2.3. Praca	14
2.4. Wybrane składniki majątku gospodarstw	15
3. PRODUKCJA	20
3.1. Organizacja produkcji	20
3.1.1. Produkcja roślinna	20
3.1.2. Produkcja zwierzęca	21
3.2. Wyniki produkcyjne	22
4. KOSZTY	25
5. KOSZTOCHŁONNOŚĆ PRODUKCJI	28
6. WYNIKI FINANSOWE	33
PODSUMOWANIE	39
BIBLIOGRAFIA	41

SPIS TABEL

Tabela 1. Rozkład badanych gospodarstw rolnych według typów rolniczych i powierzchni użytków rolnych	8
Tabela 2. Wielkość ekonomiczna (w ESU) gospodarstw objętych rachunkowością PL FADN według typów rolniczych	9
Tabela 3. Wielkość ekonomiczna (w ESU) gospodarstw objętych rachunkowością PL FADN według grup obszarowych	10
Tabela 4. Średnia powierzchnia użytków rolnych (w ha) według grup obszarowych	12
Tabela 5. Średnia powierzchnia użytków rolnych (w ha) według typów rolniczych	13
Tabela 6. Udział powierzchni rodzimych w użytkach rolnych ogółem (w procentach) według grup obszarowych	13
Tabela 7. Udział powierzchni rodzimych w użytkach rolnych ogółem (w procentach) według typów rolniczych	14
Tabela 8. Nakłady pracy w gospodarstwach rolnych o pow. do 10 ha według grup obszarowych	14
Tabela 9. Nakłady pracy w gospodarstwach rolnych o pow. do 10 ha według typów rolniczych	15
Tabela 10. Aktywa ogółem w zł na gospodarstwo (stan na koniec roku) według typów rolniczych	16
Tabela 11. Aktywa ogółem w zł na gospodarstwo (stan na koniec roku) według grup obszarowych	16
Tabela 12. Wartość budynków i budowli w zł na gospodarstwo (stan na koniec roku) według typów rolniczych	17
Tabela 13. Wartość budynków i budowli w zł na gospodarstwo (stan na koniec roku) według grup obszarowych	17
Tabela 14. Wartość maszyn i urządzeń w zł na gospodarstwo (stan na koniec roku) według typów rolniczych	17

Tabela 15. Wartość maszyn i urządzeń w zł na gospodarstwo (stan na koniec roku) według grup obszarowych	18
Tabela 16. Techniczne uzbrojenie pracy – wartość aktywów ogółem w zł na 1 osobę pełnozatrudnioną według typów rolniczych	18
Tabela 17. Techniczne uzbrojenie pracy – wartość aktywów ogółem w zł na 1 osobę pełnozatrudnioną według grup obszarowych	19
Tabela 18. Techniczne uzbrojenie pracy – wartość maszyn i urządzeń w zł na 1 osobę pełnozatrudnioną według typów rolniczych	19
Tabela 19. Techniczne uzbrojenie pracy – wartość maszyn i urządzeń w zł na 1 osobę pełnozatrudnioną według grup obszarowych	19
Tabela 20. Wartość produkcji wybranych produktów roślinnych w zł na gospodarstwo według grup obszarowych	21
Tabela 21. Wartość produkcji wybranych produktów zwierzęcych w zł na gospodarstwo według grup obszarowych	22
Tabela 22. Wartość produkcji ogółem w zł na gospodarstwo według typów rolniczych	23
Tabela 23. Wartość produkcji ogółem w zł na gospodarstwo według grup obszarowych	23
Tabela 24. Wartość produkcji ogółem w zł na 1 osobę pełnozatrudnioną według typów rolniczych	23
Tabela 25. Wartość produkcji na 100 zł aktywów ogółem według typów rolniczych	24
Tabela 26. Wartość produkcji na 1 osobę pełnozatrudnioną w zł/AWU według grup obszarowych	24
Tabela 27. Wartość produkcji na 100 zł aktywów ogółem według grup obszarowych	25
Tabela 28. Koszty ogółem w zł na gospodarstwo według typów rolniczych	25
Tabela 29. Relacje kosztów bezpośrednich, kosztów ogółem i produkcji ogółem według typów rolniczych	26
Tabela 30. Koszty bezpośrednie w zł na gospodarstwo według typów rolniczych	27
Tabela 31. Udział kosztów ogółem w wartości produkcji ogółem według typów rolniczych	29
Tabela 32. Intensywność produkcji w zł/ha według typów rolniczych	29
Tabela 33. Intensywność produkcji w zł/ha według grup obszarowych	29
Tabela 34. Koszty nasion i sadzonek ogółem w zł według typów rolniczych	30
Tabela 35. Udział własnego materiału siewnego w nasionach i sadzonkach ogółem według typów rolniczych (w procentach)	30
Tabela 36. Koszty ogólnogospodarcze i koszty czynników zewnętrznych w zł według typów rolniczych	31
Tabela 37. Ekonomiczna wydajność pracy (wartość dodana brutto na 1 osobę pełnozatrudnioną) według typów rolniczych	33
Tabela 38. Ekonomiczna wydajność pracy (wartość dodana brutto na 1 osobę pełnozatrudnioną) według grup obszarowych	34
Tabela 39. Wartość dodana netto na 1 osobę pełnozatrudnioną w porównaniu z przeciętnym rocznym wynagrodzeniem netto w gospodarce narodowej według typów rolniczych w procentach (przeciętne roczne wynagrodzenie netto w gospodarce narodowej = 100%) ..	34
Tabela 40. Wartość dodana netto na 1 osobę pełnozatrudnioną w porównaniu z przeciętnym rocznym wynagrodzeniem netto w gospodarce narodowej według grup obszarowych w procentach (przeciętne roczne wynagrodzenie netto w gospodarce narodowej = 100%) ..	35
Tabela 41. Dochód z rodzinnego gospodarstwa rolnego na osobę pełnozatrudnioną rodziny w porównaniu z przeciętnym rocznym wynagrodzeniem netto w gospodarce narodowej według typów rolniczych w procentach (przeciętne roczne wynagrodzenie netto w gospodarce narodowej = 100%)	35
Tabela 42. Dochód z rodzinnego gospodarstwa rolnego na osobę pełnozatrudnioną rodziny w porównaniu z przeciętnym rocznym wynagrodzeniem netto w gospodarce narodowej według grup obszarowych w procentach (przeciętne roczne wynagrodzenie netto w gospodarce narodowej = 100%)	36
Tabela 43. Relacja dopłat do działalności operacyjnej do dochodu z rodzinnego gospodarstwa rolnego według typów rolniczych (w procentach)	36

Tabela 44. Relacja dopłat do działalności operacyjnej do dochodu z rodzinnego gospodarstwa rolnego w według grup obszarowych (w procentach)	37
Tabela 45. Relacja dochodu z rodzinnego gospodarstwa rolnego do wartości produkcji ogółem według typów rolniczych (w procentach).....	37
Tabela 46. Relacja dochodu z rodzinnego gospodarstwa rolnego do wartości produkcji ogółem według grup obszarowych (w procentach).....	38
Tabela 47. Relacja dochodu z rodzinnego gospodarstwa rolnego do wartości aktywów ogółem według typów rolniczych (w procentach).....	38
Tabela 48. Relacja dochodu z rodzinnego gospodarstwa rolnego do wartości aktywów ogółem w według grup obszarowych (w procentach).....	38
Tabela 49. Relacja dochodu z rodzinnego gospodarstwa rolnego do wartości kapitału własnego w według typów rolniczych (w procentach).....	39
Tabela 50. Relacja dochodu z rodzinnego gospodarstwa rolnego do wartości kapitału własnego według grup obszarowych (w procentach).....	39

SPIS WYKRESÓW

Wykres 1. Wielkość ekonomiczna (w ESU) gospodarstw w zależności od typu rolniczego w latach 2004 - 2009	9
Wykres 2. Wielkość ekonomiczna w zależności od powierzchni użytków rolnych w ESU.....	10
Wykres 3. Zmiany w liczebności badanych gospodarstw w zależności od wielkości ekonomicznej w latach 2004 -2009	11
Wykres 4. Struktura obszarowa badanej grupy gospodarstw w roku 2004.....	11
Wykres 5. Zmiany struktury obszarowej gospodarstw w latach 2004 - 2009.....	12
Wykres 6. Zmiany nastawienia produkcyjnego, charakteryzowanego za pomocą typu rolniczego (TF8), badanych gospodarstw	20
Wykres 7. Koszty ogółem w zł na gospodarstwo według typów rolniczych	26

1. WSTĘP

W powszechnym przekonaniu gospodarstwa, które prowadzą działalność rolniczą na obszarze nie większym niż 10 ha są to małe lub średnio małe gospodarstwa rodzinne, które w większości zajmują się tylko produkcją na potrzeby własne, przy niewielkim udziale w rynku produktów żywnościowych.

Ponadto podstawą unijnego systemu wspomagania gospodarstw rolnych dotacjami jest jednolita płatność obszarowa, w którym powierzchnia użytków rolnych (UR) gospodarstwa wpływa bezpośrednio na wysokość dotacji. Gospodarstwa małe obszarowo w niewielkim stopniu korzystają z tego typu pomocy.

Rola, jaką niewątpliwie spełniają gospodarstwa o małym areale użytków rolnych, to zapewnianie środków utrzymania sporej rzeszy ludzi, co chroni ich przed ubóstwem. Gospodarstwa małe obszarowo stanowią również podstawę różnorodności i elastyczności produkcji rolnej.

W strukturze agrarnej gospodarstwa małe są często uważane za niepożądany element, który hamuje rozwój rolnictwa danego kraju i negatywnie wpływa na jego konkurencyjność. Z drugiej strony gospodarstwa takie cenione są jako źródło dostaw produktów wysokiej jakości, zdrowej żywności produkowanej z wykorzystaniem tradycyjnych technologii przyjaznych dla środowiska, jak również produktów charakterystycznych dla danego regionu. Dzięki niewielkim obszarom takich gospodarstw rolnych mogą być zachowane walory krajobrazowe i kulturowe danego regionu.

Z danych Powszechnego Spisu Rolnego przeprowadzonego w 2010 r. wynika, że struktura polskich gospodarstw rolnych jest rozdrobniona. Z ogólnej liczby 2 278 tys. gospodarstw rolnych funkcjonujących w Polsce, 1 578 tys. posiada mniej niż 10 ha użytków rolnych, co stanowi 69% ogółu. Największą dynamikę spadku liczebności w odniesieniu do 2002 r. (poprzedni powszechny spis rolny) odnotowano wśród gospodarstw w najmniejszych grupach obszarowych do 1 ha oraz od 1 do 5 ha użytków rolnych, których liczebność zmniejszyła się odpowiednio o 26,8% i 24,8%.

Zasady Wspólnej Polityki Rolnej na lata 2007 - 2013 preferujące model gospodarstwa wielofunkcyjnego, w którym liczy się nie tylko produkcja, ale też troska o środowisko i krajobraz rolniczy, pozwalają na utrzymanie produkcji rolniczej w małych, aktywnych rolniczo gospodarstwach i funkcjonowanie ich na odpowiednim poziomie dochodowym.

Celem tego opracowania jest zbadanie zmian w sytuacji ekonomicznej gospodarstw rolnych, znajdujących się w próbie Polskiego FADN (PL FADN), prowadzących uprawy w latach 2004 - 2009 na powierzchni do 10 ha, w zależności od typu rolniczego i wielkości ekonomicznej.

Do analizy wybrano gospodarstwa, które prowadziły nieprzerwanie rachunkowość w systemie PL FADN w latach 2004 - 2009, a jednocześnie w których powierzchnia użytków rolnych nie przekraczała 10 ha, a wielkość ekonomiczna nie była niższa niż 2 ESU.

Analizę przeprowadzono na grupie 1180 gospodarstw rolnych z całej Polski. Gospodarstwa pogrupowano według typów rolniczych (klasyfikacja TF8, z tym, że w ramach typu zwierzęta ziarnożerne wyodrębniono dwa podtypy: trzoda chlewna i drób), oraz według wielkości obszarowej. W klasyfikacji według powierzchni użytków rolnych dominowały gospodarstwa posiadające od 7 do 10 ha użytków rolnych - 647 (55%), natomiast wg typów rolniczych - gospodarstwa z produkcją mieszaną - 431 (37%). Najmniej było w próbie PL FADN gospodarstw posiadających areal do 1 ha - 69 (6%) i zajmujących się chowem drobiu - 45 gospodarstw (4%) (patrz: Tabela 1).

Tabela 1. Rozkład badanych gospodarstw rolnych według typów rolniczych i powierzchni użytków rolnych

Rodzaj klasyfikacji	Liczba gosp.	%	Rodzaj klasyfikacji	Liczba gosp.	%
Ogółem	1180	100,0	Ogółem	1180	100,0
Uprawy polowe	212	18,0	Do 1 ha UR	69	5,8
Uprawy ogrodnicze	150	12,7	1-3 ha UR	90	7,6
Uprawy trwałe	129	10,9	3-5 ha UR	135	11,4
Krowy mleczne	64	5,4	5-7 ha UR	239	20,3
Zwierz. żyw. w syst. wypasowym	56	4,7	7-10 ha UR	647	54,8
Trzoda chlewna	93	7,9			
Drób	45	3,8			
Mieszane	431	36,5			

Źródło: opracowanie własne na podstawie danych PL FADN

Próba gospodarstw została wybrana na podstawie wielkości obszarowej i klasyfikacji z 2004 roku. W następnych latach gospodarstwa były analizowane nadal w tych samych grupach, do których zostały zaliczone w pierwszym roku badań, nawet jeśli zmieniły obszar i przeszły do innej klasy. Pozwoliło to na obserwację rzeczywistych zmian, jakie zaszły w badanych grupach gospodarstw.

Ze względu na sposób i kryteria wyodrębnienia analizowanej grupy gospodarstw wyniki mogą być odnoszone do próby, nie jest zaś możliwe przenoszenie wniosków na ogół gospodarstw do 10 ha UR.

2. POTENCJAŁ EKONOMICZNY

2.1. Wielkość ekonomiczna

Wielkość ekonomiczna wyrażona w ESU pozwala wyznaczyć możliwości produkcyjne i dochodowe gospodarstw rolnych. W latach 2004 - 2009 wielkość ekonomiczna rosła we wszystkich typach obserwowanych gospodarstw, ale w różnym tempie.

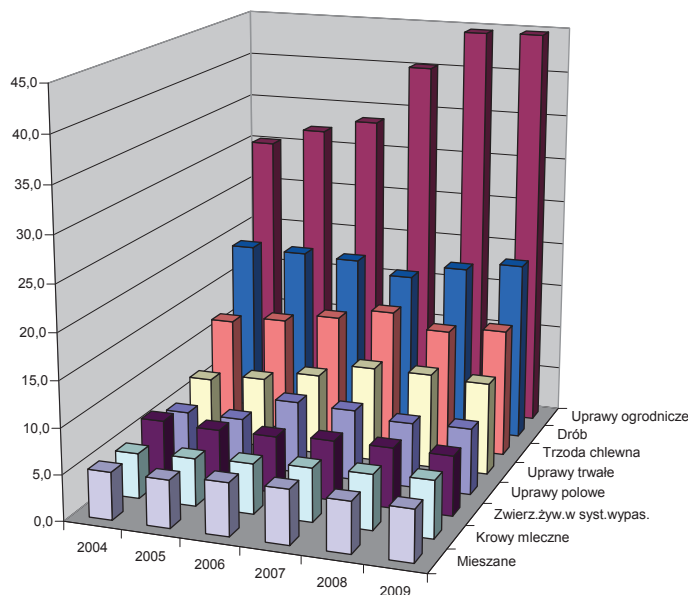
W badanym okresie wśród gospodarstw Polskiego FADN o powierzchni użytków rolnych poniżej 10 ha, największą wielkością ekonomiczną charakteryzowały się gospodarstwa specjalizujące się w produkcji ogrodniczej (od 30 ESU w 2004 r. do prawie 45 ESU w 2009 r.), oraz gospodarstwa zajmujące się chowem drobiu (ok. 19 ESU dla całego badanego okresu). Natomiast najmniejsze pod względem ekonomicznym były gospodarstwa typu mieszanego, a także zajmujące się chowem krów mlecznych - w granicach 5 - 6 ESU (patrz: Tabela 2 i Wykres 1).

Tabela 2. Wielkość ekonomiczna (w ESU) gospodarstw objętych rachunkowością PL FADN według typów rolniczych

ROK	Lata						Skala zmian (%)
	2004	2005	2006	2007	2008	2009	
Uprawy polowe	5,2	5,2	7,9	7,8	7,1	7,3	138,3
Uprawy ogrodnicze	30,2	32,1	33,6	40,3	44,6	44,7	148,0
Uprawy trwałe	7,1	7,8	8,9	10,5	10,5	10,2	144,2
Krowy mleczne	4,9	5,2	5,5	5,8	6,0	6,2	125,8
Zwierz.żyw.w syst.wypas.	6,4	6,1	6,2	6,6	6,6	6,5	101,9
Trzoda chlewna	12,0	12,8	13,7	15,0	13,5	14,1	117,6
Drób	19,2	19,0	18,8	17,4	18,9	19,9	103,6
Mieszane	5,2	5,2	5,8	5,9	5,5	5,6	108,2

Źródło: opracowanie własne na podstawie danych PL FADN

Wykres 1. Wielkość ekonomiczna (w ESU) gospodarstw w zależności od typu rolniczego w latach 2004 – 2009



Źródło: opracowanie własne na podstawie danych PL FADN

Warto zwrócić uwagę, że najsilniejsze ekonomicznie (o wielkości nawet ponad 30 ESU) były gospodarstwa uprawiające najwyżej 3 ha użytków rolnych. Wraz ze wzrostem wielkości obszarowej następował spadek wielkości ekonomicznej. Stąd można wnioskować, że mała powierzchnia użytków rolnych nie oznacza, iż gospodarstwa mają niski potencjał produkcyjny.

Dla tej grupy gospodarstw zasadnicze znaczenie miało nastawienie produkcyjne – ogrodnictwo, drób, trzoda chlewna. W najtrudniejszej sytuacji były gospodarstwa nastawione na chów bydła oraz z produkcją mieszaną (wielokierunkowe).

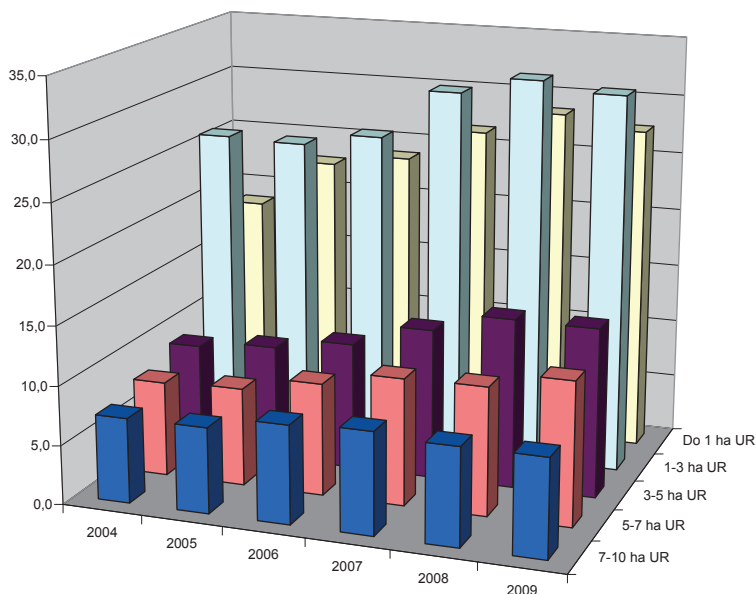
Największy przyrost wielkości ekonomicznej w omawianym okresie odnotowały gospodarstwa o powierzchni użytków rolnych od 3 do 5 ha. (patrz: Tabela 3 i Wykres 2).

Tabela 3. Wielkość ekonomiczna (w ESU) gospodarstw objętych rachunkowością PL FADN według grup obszarowych

Rodzaj klasyfikacji	lata						Skala zmian (%)
	2004	2005	2006	2007	2008	2009	
Do 1 ha UR	18,6	22,7	23,7	26,5	28,6	27,6	148,4
1-3 ha UR	26,1	25,9	27,0	31,2	32,7	31,9	122,2
3-5 ha UR	9,2	9,8	10,8	12,7	14,4	14,3	155,4
5-7 ha UR	8,0	8,3	9,5	10,7	10,8	12,1	151,3
7-10 ha UR	7,2	7,2	8,3	8,6	8,3	8,3	115,3

Źródło: opracowanie własne na podstawie danych PL FADN

Wykres 2. Wielkość ekonomiczna w zależności od powierzchni użytków rolnych w ESU

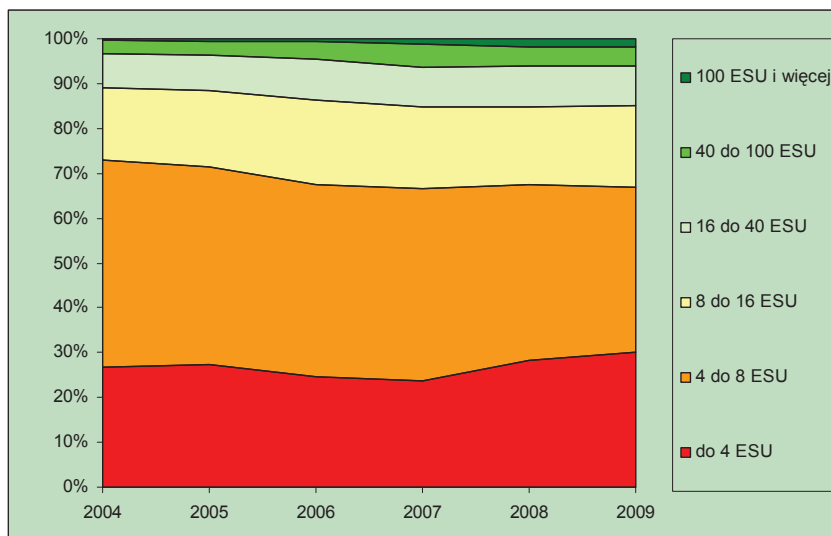


Źródło: opracowanie własne na podstawie danych PL FADN

W latach objętych badaniami (2004 - 2009) liczebność gospodarstw w poszczególnych klasach wielkości ekonomicznej nieznacznie się zmieniła.

Analizując dane (patrz: Wykres 3), zauważamy, że wzrosła liczebność gospodarstw najmniejszych (poniżej 4 ESU) i największych ekonomicznie (powyżej 100 ESU), z tym, że tych drugich w stopniu największym. Zmniejszyła się natomiast grupa gospodarstw o wielkości ekonomicznej od 4 do 8 ESU.

Wykres 3. Zmiany w liczebności badanych gospodarstw w zależności od wielkości ekonomicznej w latach 2004 -2009

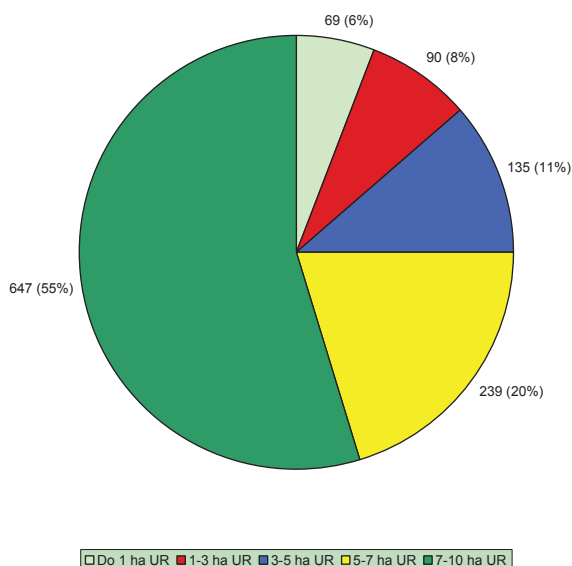


Źródło: opracowanie własne na podstawie danych PL FADN

2.2. Ziemia

Około 55% ogółu badanych gospodarstw posiadało powierzchnię 7 - 10 ha, podczas, gdy gospodarstwa o powierzchni poniżej 1 ha stanowiły zaledwie 6% próby (patrz: Wykres 4).

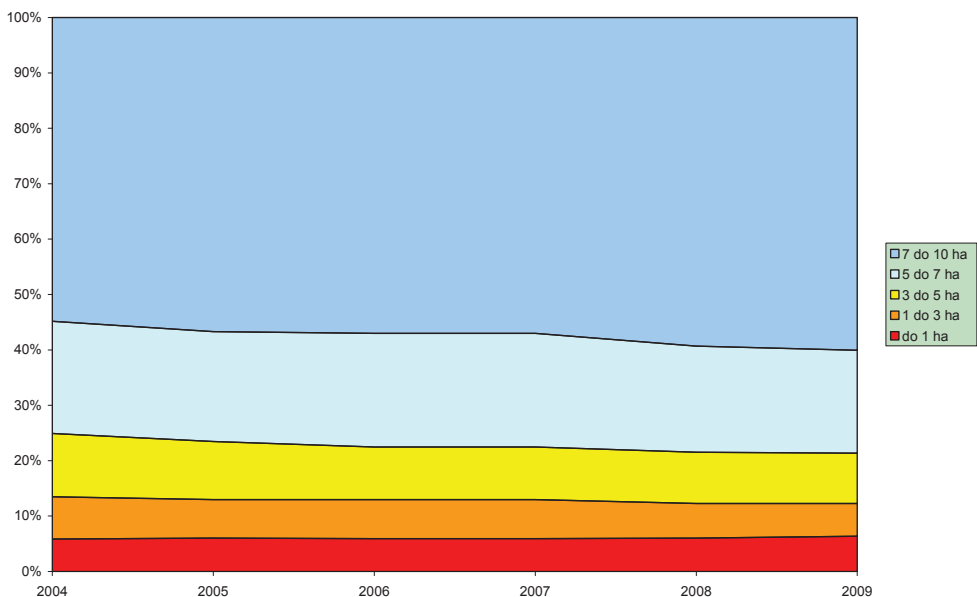
Wykres 4. Struktura obszarowa badanej grupy gospodarstw w roku 2004



Źródło: opracowanie własne na podstawie danych PL FADN

Obserwując zmiany zachodzące na przestrzeni lat 2004 - 2009 w wielkości obszarowej badanych gospodarstw, można stwierdzić, że w próbie zwiększył się udział gospodarstw największych - od 7 do 10 ha, jak również nieznacznie najmniejszych o powierzchni do 1 ha, natomiast w pozostałych grupach odnotowujemy spadek liczebności gospodarstw (patrz: Wykres 5). Można więc stwierdzić, że mimo niezbyt dużych różnic pod względem wielkości obszarowej, daje się zauważyć zjawisko polaryzacji gospodarstw.

Wykres 5. Zmiany struktury obszarowej gospodarstw w latach 2004 - 2009



Źródło: opracowanie własne na podstawie danych PL FADN

Średnia powierzchnia użytków rolnych we wszystkich badanych grupach obszarowych miała w latach 2004 - 2009 tendencję wzrostową, najślabiej widoczną wśród gospodarstw najmniejszych, poniżej 1 ha (patrz: Tabela 4).

Tabela 4. Średnia powierzchnia użytków rolnych (w ha) według grup obszarowych

Wyszczególnienie	2004	2005	2006	2007	2008	2009
Do 1 ha UR	0,2	0,3	0,4	0,4	0,5	0,5
1-3 ha UR	1,9	2,3	3,0	2,8	3,4	3,6
3-5 ha UR	4,1	4,6	4,7	4,9	5,3	5,4
5-7 ha UR	6,1	6,5	7,0	7,2	7,5	7,7
7-10 ha UR	8,6	8,9	9,1	9,4	9,6	9,8

Źródło: opracowanie własne na podstawie danych PL FADN

Biorąc pod uwagę typy rolnicze, możemy zauważyć, iż największą powierzchnią użytków rolnych dysponowały gospodarstwa prowadzące produkcję zwierzęcą, a więc utrzymujące krowy mleczne i zwierzęta żywione w systemie wypasowym, a także trzodę chlewną. Najmniejszą powierzchnią użytków rolnych charakteryzowały się gospodarstwa specjalizujące się w uprawach ogrodniczych oraz w chowie drobiu. Oznacza to, że rolnicy

w miarę możliwości starają się dostosować kierunek produkcji do wielkości obszarowej swych gospodarstw.

Rozpatrując badane gospodarstwa pogrupowane wg typów rolniczych zauważamy, że w analizowanym okresie, niezależnie od rodzaju prowadzonej działalności, średnia powierzchnia gospodarstwa zwiększała się (patrz: Tabela 5). Zwiększenie obszaru użytków rolnych w gospodarstwie jest najłatwiejszym sposobem poprawy zdolności produkcyjnych gospodarstw rolnych. Zmiana kierunku produkcji wiąże się najczęściej z koniecznością opanowania nowych technologii produkcji i zmianą wyposażenia technicznego gospodarstw rolnych.

Tabela 5. Średnia powierzchnia użytków rolnych (w ha) według typów rolniczych

Wyszczególnienie	2004	2005	2006	2007	2008	2009
Uprawy polowe	7,3	7,7	7,9	8,2	8,4	8,5
Uprawy ogrodnicze	2,7	2,8	2,9	3,1	3,2	3,4
Uprawy trwałe	6,2	6,6	7,2	7,4	7,8	8,3
Krowy mleczne	7,8	8,6	9,0	9,3	9,4	9,7
Żwier. żyw. w syst. wypas.	7,8	8,7	9,0	9,3	9,5	9,6
Trzoda chlewna	7,3	7,9	8,4	9,0	9,1	9,2
Drób	2,9	3,0	4,2	3,4	4,8	5,2
Mieszane	7,5	7,8	7,9	8,2	8,3	8,4

Źródło: opracowanie własne na podstawie danych PL FADN

Zdecydowana większość użytkowanej ziemi stanowiła własność gospodarstwa, udział gruntów dodzierżawionych sięgał, w przypadku gospodarstw największych (7 - 10 ha) - 16%, natomiast w grupie gospodarstw najmniejszych nie stanowił nawet 1% użytkowanych użytków rolnych. Udział ziemi dodzierżawianej pomiędzy rokiem 2004 a 2009 zmniejszył się tylko w przypadku gospodarstw najmniejszych. W pozostałych grupach obszarowych powierzchnia dodzierżawianych użytków rolnych wzrosła o ok. 5 do 6 punktów procentowych (patrz: Tabela 6). Dodzierżawianie gruntów jest najtańszym sposobem zwiększenia powierzchni gospodarstwa rolnego, nie wymaga dodatkowych środków na inwestycje.

Tabela 6. Udział powierzchni dodzierżawionej w użytkach rolnych ogółem (w procentach) według grup obszarowych

Wyszczególnienie	2004	2005	2006	2007	2008	2009
Do 1 ha UR	0,4	3,3	0,2	0,2	0,2	0,1
1-3 ha UR	1,6	3,3	3,3	6,3	5,5	6,7
3-5 ha UR	6,5	10,4	10,2	10,4	11,7	12,8
5-7 ha UR	9,8	12,0	14,2	15,6	15,8	15,4
7-10 ha UR	11,0	12,4	13,5	14,9	15,7	16,1

Źródło: opracowanie własne na podstawie danych PL FADN

Najwięcej ziemi dodzierżawiały gospodarstwa prowadzące chów krów mlecznych, chów zwierząt żywionych w systemie wypasowym i trzody, a także gospodarstwa mieszane. Specyfika produkcji w tych gospodarstwach zmusza rolników do szukania sposobów powiększenia powierzchni paszowej.

Najbardziej zauważalny jest przyrost udziału ziemi dodzierżawionej w grupie gospodarstw specjalizujących się w chowie krów mlecznych. Jedynie w przypadku gospodarstw drobiarskich udział procentowy dodzierżawionych użytków rolnych systematycznie spadał.

W gospodarstwach drobiarskich, ziemia nie stanowiła więc głównego czynnika produkcyjnego (patrz: Tabela 7).

Tabela 7. Udział powierzchni dodzierżawionych użytków rolnych w użytkach rolnych ogółem (w procentach) według typów rolniczych

	2004	2005	2006	2007	2008	2009
Uprawy polowe	11,8	12,2	13,0	14,9	15,3	15,6
Uprawy ogrodnicze	5,2	6,7	6,4	6,1	6,1	6,3
Uprawy trwałe	4,0	5,3	4,7	4,8	6,0	8,0
Krowy mleczne	12,4	17,9	18,7	20,3	22,0	23,4
Zwierz. żyw. w syst. wypas.	13,1	17,2	17,7	21,2	21,7	22,1
Trzoda chlewna	9,4	12,8	18,0	18,8	17,9	16,5
Drób	8,1	8,1	5,7	6,1	5,6	4,3
Mieszane	11,1	12,3	13,7	15,1	16,3	16,6

Źródło: opracowanie własne na podstawie danych PL FADN

2.3. Praca

We wszystkich grupach obszarowych oraz typach rolniczych, nakłady pracy własnej kształtowały się na poziomie około 1,5 FWU (patrz: Tabela 8 i Tabela 9).

Nakłady pracy ogółem w gospodarstwach o powierzchni użytków rolnych powyżej 3 ha wynosiły od 1,7 do 2,6 AWU. W gospodarstwach mniejszych (do 3 ha użytków rolnych) nakłady pracy ogółem były wyższe (2,9 - 4,6 AWU) patrz: Tabela 8.

Wielkość nakładów pracy wskazuje, że gospodarstwa z grupy powyżej 3 ha opierały swoją działalność przede wszystkim na pracy członków rodziny, natomiast w gospodarstwach do 3 ha, nastawionych na pracochłonne działalności produkcyjne, istniało znacznie większe zapotrzebowanie na najemną siłę roboczą. W tej grupie znalazły się przede wszystkim gospodarstwa zajmujące się produkcją ogrodniczą i chowem drobiu (patrz: Tabela 9).

Warto również zwrócić uwagę, że tylko w gospodarstwach ogrodniczych liczba pełnozatrudnionych pracowników najemnych w latach 2004 - 2009 wyraźnie wzrosła.

W wszystkich typach rolniczych z wyjątkiem upraw ogrodniczych i chowu drobiu, zaangażowanie obcej siły roboczej nie przekraczało w badanym okresie 1 AWU (patrz: Tabela 8 i Tabela 9).

Tabela 8. Nakłady pracy w gospodarstwach rolnych o pow. do 10 ha według grup obszarowych

Wyszczególnienie	Rok	Do 1 ha	1-3 ha	3-5 ha	5-7 ha	7-10 ha
Liczba osób pełnozatrudnionych ogółem (AWU)	2004	2,9	3,8	2,4	1,9	1,7
	2005	3,0	4,0	2,5	1,9	1,7
	2006	3,3	4,0	2,5	2,1	1,8
	2007	3,3	4,4	2,4	2,0	1,7
	2008	3,2	4,6	2,6	2,1	1,7
	2009	3,2	4,4	2,6	2,1	1,7
Liczba pełnozatrudnionych osób pracy nieopłaconej (FWU)	2004	1,6	1,7	1,4	1,4	1,5
	2005	1,6	1,6	1,4	1,4	1,5
	2006	1,6	1,6	1,4	1,4	1,5
	2007	1,6	1,6	1,4	1,4	1,5
	2008	1,6	1,7	1,5	1,4	1,5
	2009	1,6	1,6	1,5	1,4	1,5

Wyszczególnienie	Rok	Do 1 ha	1-3 ha	3-5 ha	5-7 ha	7-10 ha
Liczba pełnozatrudnionych osób najemnych (AWU)	2004	1,3	2,1	1,0	0,4	0,2
	2005	1,4	2,4	1,1	0,5	0,2
	2006	1,7	2,4	1,1	0,6	0,3
	2007	1,7	2,7	1,0	0,6	0,2
	2008	1,7	2,9	1,1	0,7	0,3
	2009	1,6	2,8	1,1	0,7	0,3

Źródło: opracowanie własne na podstawie danych PL FADN

Tabela 9. Nakłady pracy w gospodarstwach rolnych o pow. do 10 ha według typów rolniczych

Wyszczególnienie	Liczba osób pełnozatrudnionych ogółem (AWU)						Liczba pełnozatrudnionych osób pracy nieopłaconej (FWU)						Liczba pełnozatrudnionych osób najemnych (AWU)					
	Rok	'04	'05	'06	'07	'08	'09	'04	'05	'06	'07	'08	'09	'04	'05	'06	'07	'08
Uprawy polowe	1,9	1,8	1,9	1,9	1,8	1,8	1,5	1,5	1,5	1,5	1,5	1,5	0,4	0,3	0,4	0,3	0,3	0,3
Uprawy ogrodnicze	4,5	4,9	5,2	5,3	5,5	5,4	1,7	1,8	1,8	1,7	1,7	1,7	2,8	3,1	3,4	3,6	3,8	3,7
Uprawy trwałe	2,1	2,1	2,3	2,1	2,4	2,3	1,4	1,4	1,4	1,4	1,4	1,4	0,7	0,7	0,8	0,7	1,0	0,8
Krowy mleczne	1,5	1,5	1,5	1,6	1,6	1,6	1,5	1,5	1,5	1,5	1,5	1,5	0,0	0,0	0,0	0,0	0,0	0,0
Zwierz. żyw.w syst. wypas.	1,5	1,5	1,5	1,5	1,5	1,5	1,5	1,5	1,5	1,5	1,5	1,5	0,0	0,0	0,0	0,0	0,0	0,0
Trzoda chlewna	1,4	1,4	1,4	1,4	1,4	1,4	1,4	1,4	1,4	1,3	1,3	1,3	0,1	0,1	0,1	0,1	0,1	0,1
Drób	2,9	2,9	3,0	3,2	3,2	3,2	1,5	1,6	1,6	1,6	1,6	1,6	1,4	1,3	1,5	1,6	1,6	1,6
Mieszane	1,4	1,5	1,5	1,4	1,4	1,4	1,4	1,4	1,4	1,4	1,4	1,4	0,0	0,0	0,0	0,0	0,0	0,0

Źródło: opracowanie własne na podstawie danych PL FADN

2.4. Wybrane składniki majątku gospodarstw

Wartość aktywów ogółem w przeliczeniu na gospodarstwo utrzymywała się na zbliżonym poziomie przez cały badany okres dla poszczególnych typów rolniczych. W gospodarstwach prowadzących uprawy ogrodnicze i chów drobiu można zauważyć stosunkowo niewielki wzrost wartości aktywów ogółem do 2008 r. oraz niewielki spadek w 2009 r.

Rozpatrując zmiany wartości aktywów ogółem w zależności od grup obszarowych, zauważamy niewielkie wahania. Jedynie w grupie gospodarstw 1-3 ha wartość aktywów ogółem rosła systematycznie do 2008 roku.

Wartość aktywów ogółem na gospodarstwo wykazywała duże zróżnicowanie w zależności od wielkości obszarowej. W gospodarstwach mniejszych (do 3 ha) była ona nawet czterokrotnie wyższa niż w gospodarstwach większych obszarowo (patrz: Tabela 11). Były to gospodarstwa największe pod względem ekonomicznym. Możliwości produkcyjne gospodarstw mniejszych obszarowo uzależnione są więc od nastawienia produkcyjnego i związanego z tym poziomu zainwestowania. Aktywa stanowią tu istotny czynnik substytuujący ziemię.

Nie rozpatrywano wartości aktywów na hektar, ze względu na to, że analizowana próba obejmowała gospodarstwa o niezbyt zróżnicowanej wielkości (nie większe, niż 10 ha użytków rolnych) a także w skład rozpatrywanej próby wchodziły gospodarstwa o powierzchni mniejszej niż 1 hektar (patrz: Tabela 10 i Tabela 11).

Tabela 10. Aktywa ogółem w zł na gospodarstwo (stan na koniec roku) według typów rolniczych

Typ rolniczy	2004	2005	2006	2007	2008	2009
Uprawy polowe	193 744	186 929	186 951	200 640	203 422	195 212
Uprawy ogrodnicze	1 057 300	1 063 615	1 132 227	1 340 375	1 357 467	1 349 675
Uprawy trwałe	427 280	408 185	420 088	429 833	460 672	438 903
Krowy mleczne	163 574	167 894	178 090	195 200	196 030	182 583
Zwierz. żyw. w syst. wypas.	207 160	207 561	201 593	212 382	215 166	205 705
Trzoda chlewna	232 332	228 050	243 011	261 163	265 293	261 764
Drób	1 112 049	1 019 348	1 068 343	1 149 605	1 244 100	1 241 806
Mieszane	165 867	159 393	163 982	176 093	176 444	164 389

Źródło: opracowanie własne na podstawie danych PL FADN

Tabela 11. Aktywa ogółem w zł na gospodarstwo (stan na koniec roku) według grup obszarowych

Powierzchnia UR	2004	2005	2006	2007	2008	2009
Do 1 ha UR	771 107	743 697	751 353	772 336	750 404	757 217
1-3 ha UR	740 495	761 664	826 962	939 943	961 141	951 968
3-5 ha UR	463 826	444 907	486 496	554 492	581 378	570 023
5-7 ha UR	327 173	318 893	328 337	392 865	403 358	398 921
7-10 ha UR	246 266	237 760	243 089	260 752	269 401	254 276

Źródło: opracowanie własne na podstawie danych PL FADN

Wartość budynków i budowli w gospodarstwach ogrodniczych i drobiarskich przewyższała wielokrotnie wartość budynków w pozostałych typach rolniczych. W tych gospodarstwach obserwujemy również niewielki, ale zauważalny wzrost wartości budynków w latach 2004 - 2009. Prowadzenie produkcji na większą skalę w tych gospodarstwach nie jest możliwe bez odpowiedniego wyposażenia w te środki produkcji.

Budynkami i budowlami o najwyższej wartości dysponują gospodarstwa o powierzchni do 3 ha użytków rolnych. Wartość budynków w analizowanym okresie wzrastała nieznacznie dla gospodarstw o powierzchni od 1 do 7 ha (patrz: Tabela 12 i Tabela 13).

Tabela 12. Wartość budynków i budowli w zł na gospodarstwo (stan na koniec roku) według typów rolniczych

Wyszczególnienie	2004	2005	2006	2007	2008	2009
Uprawy polowe	82 475	83 332	82 237	81 055	81 416	79 678
Uprawy ogrodnicze	740 451	751 548	788 018	962 338	965 980	945 589
Uprawy trwałe	136 844	145 002	150 109	158 298	165 955	167 521
Krowy mleczne	72 842	72 751	75 848	73 744	73 759	72 065
Zwierz. żyw. w syst. wypas.	108 875	105 792	84 860	82 106	81 593	78 460
Trzoda chlewna	119 964	122 412	130 827	137 145	136 820	134 164
Drób	625 333	597 534	614 966	620 965	717 631	725 033
Mieszane	79 100	77 735	76 817	75 615	76 888	75 461

Źródło: opracowanie własne na podstawie danych PL FADN

Tabela 13. Wartość budynków i budowli w zł na gospodarstwo (stan na koniec roku) według grup obszarowych

Wyszczególnienie	2004	2005	2006	2007	2008	2009
Do 1 ha UR	502 430	501 682	505 705	495 440	496 017	496 857
1-3 ha UR	465 945	495 417	524 849	626 109	638 925	619 273
3-5 ha UR	292 104	273 745	298 531	349 890	353 959	352 672
5-7 ha UR	172 239	173 613	174 716	222 879	227 000	223 142
7-10 ha UR	113 062	114 078	113 396	113 634	119 390	117 488

Źródło: opracowanie własne na podstawie danych PL FADN

Najwyższa wartość maszyn i urządzeń wystąpiła w gospodarstwach ogrodniczych i drobiarskich, w tych też typach gospodarstw najbardziej widoczny był przyrost wartości tych środków w badanym okresie (patrz: Tabela 14).

Wartość maszyn i urządzeń zdecydowanie rosła w grupie obszarowej 1 - 5 ha, najwyższe wartości przybierając dla gospodarstw o powierzchni do 3 ha (patrz: Tabela 15).

Tabela 14. Wartość maszyn i urządzeń w zł na gospodarstwo (stan na koniec roku) według typów rolniczych

Wyszczególnienie	2004	2005	2006	2007	2008	2009
Uprawy polowe	48 286	44 306	42 341	41 657	42 569	47 645
Uprawy ogrodnicze	183 295	169 536	190 830	215 467	231 937	256 571
Uprawy trwałe	97 756	91 566	91 350	90 053	93 211	96 250
Krowy mleczne	34 436	31 467	30 198	29 684	32 328	31 508
Zwierz. żyw. w syst. wypas.	38 043	34 352	38 596	37 507	39 500	42 553
Trzoda chlewna	46 626	45 000	42 644	42 948	44 822	50 013
Drób	184 204	185 839	193 191	186 851	208 235	228 295
Mieszane	33 231	29 909	28 566	27 035	27 372	27 813

Źródło: opracowanie własne na podstawie danych PL FADN

Tabela 15. Wartość maszyn i urządzeń w zł na gospodarstwo (stan na koniec roku) według grup obszarowych

Wyszczególnienie	2004	2005	2006	2007	2008	2009
Do 1 ha UR	140 751	132 649	125 879	127 146	130 813	138 261
1-3 ha UR	106 375	110 658	126 412	139 142	152 520	171 187
3-5 ha UR	78 470	75 064	85 603	92 050	99 961	109 634
5-7 ha UR	72 402	61 511	65 699	72 076	73 640	82 453
7-10 ha UR	53 231	49 559	48 113	46 173	48 855	50 789

Źródło: opracowanie własne na podstawie danych PL FADN

Z powyższego zestawienia wynika, że w grupie gospodarstw najmniejszych obszarowo (do 3 ha) najwyższa była zarówno wartość aktywów ogółem, jak i wartość budynków, budowli, maszyn i urządzeń przypadająca na 1 gospodarstwo. Oznacza to, że mamy do czynienia ze zjawiskiem substytucji ziemi majątkiem gospodarstwa. Zgodnie z założeniami wspomniane gospodarstwa dysponują ziemią w ograniczonych ilościach.

Poziom technicznego uzbrojenia pracy mierzony wartością aktywów przypadających na 1 osobę pełnozatrudnioną (AWU) był najwyższy w gospodarstwach prowadzących produkcję drobiu i uprawy ogrodnicze (patrz: Tabela 16). Jednak różnice pomiędzy typami nie są tak duże, jak to ma miejsce w przypadku wartości aktywów na gospodarstwo (patrz: Tabela 10). Wyjątek stanowią gospodarstwa drobiarskie, w których wartość aktywów na osobę pełnozatrudnioną była o ok. 1/3 wyższa, niż w pozostałych typach gospodarstw.

W badanym okresie wartość aktywów na 1 osobę pełnozatrudnioną podlegała pewnym wahaniom, niewielki przyrost zauważalny był w gospodarstwach prowadzących chów trzody chlewnej (patrz: Tabela 16).

Tabela 16. Techniczne uzbrojenie pracy – wartość aktywów ogółem w zł na 1 osobę pełnozatrudnioną według typów rolniczych

Wyszczególnienie	2004	2005	2006	2007	2008	2009
Uprawy polowe	104 684	103 619	100 040	108 140	111 701	107 885
Uprawy ogrodnicze	235 116	217 259	219 042	251 182	244 942	247 789
Uprawy trwałe	200 193	192 738	185 200	205 563	189 953	192 168
Krowy mleczne	110 897	112 445	118 751	124 604	126 065	117 558
Żwierz. żyw. w syst. wypas.	141 406	138 638	131 976	142 589	141 957	136 990
Trzoda chlewna	161 547	158 085	168 972	182 494	187 166	182 339
Drób	379 625	349 172	351 018	355 279	387 222	386 347
Mieszane	114 435	109 165	111 690	122 587	123 296	115 437

Źródło: opracowanie własne na podstawie danych PL FADN

Poziom technicznego uzbrojenia pracy najwyższy był w gospodarstwach najmniejszych i nie podlegał znaczącym zmianom w ciągu badanego okresu, natomiast najniższy był w gospodarstwach dysponujących 7 – 10 ha użytków rolnych (patrz: Tabela 17).

Tabela 17. Techniczne uzbrojenie pracy – wartość aktywów ogółem w zł na 1 osobę pełnozatrudnioną według grup obszarowych

Wyszczególnienie	2004	2005	2006	2007	2008	2009
Do 1 ha	266 498	249 867	230 456	236 251	231 358	237 923
1-3 ha	197 307	190 194	205 928	215 320	210 111	216 953
3-5 ha	196 728	181 031	196 261	227 929	222 164	221 716
5-7 ha	175 729	168 921	159 465	193 103	193 223	193 872
7-10 ha	143 768	137 906	138 444	151 728	155 611	147 244

Źródło: opracowanie własne na podstawie danych PL FADN

Z kolei poziom technicznego uzbrojenia pracy mierzony wartością maszyn i urządzeń przypadających na 1 osobę pełnozatrudnioną był najwyższy w gospodarstwach prowadzących produkcję drobiarską, wysoki był również w uprawach ogrodniczych i trwałych, a także w gospodarstwach o najmniejszym areale UR tj. do 1 ha. Ma to niewątpliwie związek z rodzajem produkcji prowadzonym przez te gospodarstwa - wysoki stopień specjalizacji wymusza wyposażenie gospodarstwa w specjalistyczny, drogi sprzęt.

W okresie 2004 - 2009 wartość tego wskaźnika również podlegała pewnym wahaniom, ale nie ulegała zasadniczym zmianom. Wyjątkiem są gospodarstwa o powierzchni 1 - 3 ha, w których poziom technicznego uzbrojenia pracy rósł w ciągu całego badanego okresu i w roku 2009. był wyższy o niemal 1/3 niż w 2004. (patrz: Tabela 18 i Tabela 19).

Tabela 18. Techniczne uzbrojenie pracy – wartość maszyn i urządzeń w zł na 1 osobę pełnozatrudnioną według typów rolniczych

Wyszczególnienie	2004	2005	2006	2007	2008	2009
Uprawy polowe	26 090	24 560	22 657	22 452	23 375	26 331
Uprawy ogrodnicze	40 760	34 630	36 918	40 378	41 851	47 104
Uprawy trwałe	45 801	43 236	40 273	43 067	38 434	42 142
Krowy mleczne	23 346	21 075	20 136	18 948	20 790	20 287
Żwier. żyw. w systemie wypasowym	25 968	22 945	25 268	25 182	26 060	28 338
Trzoda chlewna	32 420	31 194	29 651	30 011	31 622	34 838
Drób	62 883	63 658	63 475	57 745	64 813	71 027
Mieszane	22 927	20 484	19 457	18 820	19 127	19 531

Źródło: opracowanie własne na podstawie danych PL FADN

Tabela 19. Techniczne uzbrojenie pracy – wartość maszyn i urządzeń w zł na 1 osobę pełnozatrudnioną według grup obszarowych

Wyszczególnienie	2004	2005	2006	2007	2008	2009
Do 1 ha UR	48 644	44 567	38 610	38 893	40 331	43 443
1-3 ha UR	28 344	27 632	31 479	31 874	33 342	39 014
3-5 ha UR	33 282	30 543	34 534	37 838	38 199	42 643

Wyszczególnienie	2004	2005	2006	2007	2008	2009
5-7 ha UR	38 888	32 583	31 909	35 428	35 276	40 071
7-10 ha UR	31 076	28 746	27 402	26 867	28 219	29 410

Źródło: opracowanie własne na podstawie danych PL FADN

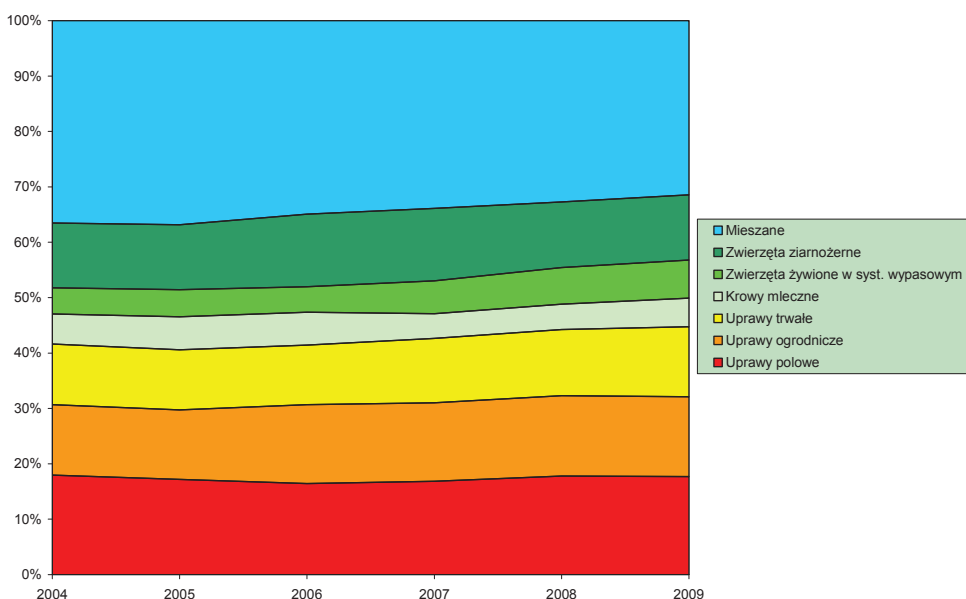
3. PRODUKCJA

3.1. Organizacja produkcji

W latach, które obejmowały badania (2004 - 2009) liczebność gospodarstw w poszczególnych typach rolniczych zmieniała się w niewielkim zakresie.

Można jednak zauważyć, że najliczniejsza grupa - gospodarstw o mieszanym typie produkcji - powoli ale systematycznie zmniejszała się, natomiast wzrastała liczba gospodarstw ogrodniczych, prowadzących uprawy trwałe oraz chów zwierząt żywionych w systemie wypasowym. Nie były to duże zmiany, ale ich kierunek daje się wyraźnie zauważyć jako dążenie do specjalizacji gospodarstw. Można więc sądzić, że rolnicy prowadzący małe obszarowo gospodarstwa upatrują szanse poprawy sytuacji finansowej poprzez odpowiednie ukierunkowanie produkcji, rezygnując z mniej ryzykownej, lecz mniej dochodowej produkcji wielostronnej (patrz: Wykres 6).

Wykres 6. Zmiany nastawienia produkcyjnego, charakteryzowanego za pomocą typu rolniczego (TF8), badanych gospodarstw



Źródło: opracowanie własne na podstawie danych PL FADN

3.1.1. Produkcja roślinna

Analizując wartość produkcji wybranych produktów roślinnych zauważamy, że w gospodarstwach najmniejszych, do 3 ha, zdecydowanie dominuje produkcja warzywnicza

i kwiaciarska. Produkcja ta osiąga najwyższe wartości we wszystkich grupach obszarowych. W gospodarstwach o powierzchni 3 – 7 ha znaczenia nabiera również produkcja owoców, nie osiąga ona jednak takiego poziomu jak warzywniczo-kwiaciarska. W gospodarstwach 5 – 10 ha znaczące wartości osiąga również produkcja zbóż i ziemniaków, jednak wartość produkcji ogrodniczej, zwłaszcza w gospodarstwach najmniejszych, wielokrotnie przewyższa wartość produkcji pozostałych produktów roślinnych (patrz: Tabela 20).

Tabela 20. Wartość produkcji wybranych produktów roślinnych w zł na gospodarstwo według grup obszarowych

Areal UR	Lata	Zboża	Okopowe	Rośliny oleiste i przemysłowe.	Warzywa i kwiaty	Owoce	Inne produkty roślinne
Do 1 ha	2004	0	16	0	150357	11	2869
	2005	25	0	0	173822	19	499
	2006	78	0	0	203038	8	360
	2007	86	0	0	221398	30	1591
	2008	91	0	0	216361	44	367
	2009	89	0	0	220614	37	798
1-3 ha	2004	749	353	18	209048	3958	7617
	2005	985	366	0	247436	4990	5735
	2006	1287	545	14	292133	4557	6640
	2007	1447	734	85	334092	4932	10887
	2008	1546	269	37	359700	4140	12849
	2009	1510	544	75	373454	4589	10952
3-5 ha	2004	2658	1487	265	93754	12651	5034
	2005	1987	1488	256	119862	14975	4649
	2006	2762	2088	357	124574	17555	2527
	2007	3975	2033	462	138510	16762	4530
	2008	3033	1581	561	146387	18145	6319
	2009	2799	1876	576	170580	18701	7645
5-7 ha	2004	4708	2462	577	54397	12543	2369
	2005	4066	2968	543	60553	12770	2078
	2006	5336	3668	842	71142	14374	2095
	2007	7928	3055	1305	67846	15631	3451
	2008	6508	2704	1095	74669	14366	3570
	2009	5651	3009	2039	82154	13479	2160
7-10 ha	2004	7396	3689	856	11568	7650	1485
	2005	6037	3772	688	12700	8173	1268
	2006	7718	4602	887	13407	9729	1063
	2007	11809	3885	1023	14137	11308	3151
	2008	9126	3191	1249	13771	11699	2323
	2009	7534	3298	1297	14659	9873	2047

Źródło: opracowanie własne na podstawie danych PL FADN

3.1.2. Produkcja zwierzęca

Z danych przedstawionych poniżej (patrz: Tabela 21) wynika, że w gospodarstwach o areale użytków rolnych do 10 ha w większej skali rozwijała się głównie produkcja mięsa drobiowego i osiągała najwyższe wartości w gospodarstwach najmniejszych tj. do 1 ha UR. Wartość produkcji drobiu w gospodarstwach o areale użytków rolnych 7 – 10 ha była niższa

prawie dziesięciokrotnie. Inne rodzaje produkcji zwierzęcej nie odgrywały istotnej roli w tej grupie gospodarstw.

Tabela 21. Wartość produkcji wybranych produktów zwierzęcych w zł na gospodarstwo według grup obszarowych

Powierzchnia UR	Lata	Mleko krowie i przetwory z mleka	Wołowina i cielęcina	Wieprzowina	Mięso drobiowe	Jaja	Inne produkty zwierzęce
Do 1 ha	2004	0	0	12581	208708	97629	3293
	2005	0	0	12703	210365	94748	3815
	2006	0	0	12795	229990	88085	5199
	2007	0	0	11879	310178	103310	9577
	2008	0	0	16130	309341	83746	4749
	2009	0	0	15798	323920	86349	5159
1-3 ha	2004	314	66	2885	73686	37626	1881
	2005	346	134	1957	75428	34301	2135
	2006	286	104	2747	72553	35634	2659
	2007	356	139	2535	105926	40271	2421
	2008	322	80	3049	111103	59626	4273
	2009	289	66	2787	133305	51731	4661
3-5 ha	2004	2003	726	4348	5873	3807	271
	2005	2056	708	4615	6221	3259	223
	2006	2076	1009	4640	5450	3267	306
	2007	2042	1107	4452	7337	4090	381
	2008	2242	902	4746	7601	5004	471
	2009	2123	1345	5563	6779	6150	450
5-7 ha	2004	3597	1297	9763	4196	83	459
	2005	4031	1549	10109	3444	101	548
	2006	3823	1825	10640	2693	109	505
	2007	3944	1540	11424	6197	112	295
	2008	4261	1841	13167	4754	120	924
	2009	3827	2030	14284	4228	199	437
7-10 ha	2004	5982	1884	12495	13065	4702	564
	2005	6750	2555	11454	12584	4826	455
	2006	6866	3001	11518	12575	5256	412
	2007	8042	3031	10974	18256	6027	709
	2008	7912	3275	11128	20508	5748	619
	2009	6899	3651	11325	23681	7339	267

Źródło: opracowanie własne na podstawie danych PL FADN

3.2. Wyniki produkcyjne

Pod względem wartości produkcji ogółem, przypadającej na gospodarstwo, zdecydowanie wyróżniają się gospodarstwa prowadzące chów drobiu oraz uprawy ogrodnicze. W gospodarstwach ogrodniczych wartość produkcji na gospodarstwo była 5 - 12 razy większa niż w pozostałych typach, natomiast w gospodarstwach drobiarskich - nawet do 27 razy większa.

W większości typów gospodarstw, w ciągu omawianego okresu, wartość produkcji rosła do 2007 roku, w latach 2008 - 2009 nieznacznie spadła. Związane było to niewątpliwie

z ogólną koniunkturą w rolnictwie. Wyjątek stanowią gospodarstwa ogrodnicze, w których wystąpił ciągły przyrost produkcji przez cały omawiany okres (patrz: Tabela 22 i Wykres 7).

Tabela 22. Wartość produkcji ogółem w zł na gospodarstwo według typów rolniczych

Wyszczególnienie	2004	2005	2006	2007	2008	2009
Uprawy polowe	47 841	49 391	53 767	64 035	60 717	62 974
Uprawy ogrodnicze	386 173	455 155	515 714	556 183	585 110	628 049
Uprawy trwałe	81 710	85 722	96 075	110 557	113 715	105 935
Krowy mleczne	35 469	39 496	44 220	53 984	48 881	43 806
Zwierz. żyw. w syst. wypas.	34 913	41 183	44 610	52 271	50 090	45 108
Trzoda chlewna	87 311	79 301	86 630	94 465	101 833	102 378
Drób	995 861	976 445	1 006 050	1 339 500	1 405 585	1 494 725
Mieszane	35 754	34 532	39 113	44 498	40 893	40 324

Źródło: opracowanie własne na podstawie danych PL FADN

Wartość produkcji ogółem zwiększała się we wszystkich grupach obszarowych osiągając największe wartości w grupie gospodarstw do 1 ha (patrz: Tabela 23).

Tabela 23. Wartość produkcji ogółem w zł na gospodarstwo według grup obszarowych

Wyszczególnienie	2004	2005	2006	2007	2008	2009
Do 1 ha UR	475 145	494 903	539 868	657 898	644 785	656 101
1-3 ha UR	338 952	374 532	420 263	505 885	558 658	585 786
3-5 ha UR	133 702	160 656	166 905	186 102	197 471	225 498
5-7 ha UR	97 220	103 352	117 597	123 171	128 880	134 339
7-10 ha UR	72 028	72 007	78 750	93 357	91 743	93 007

Źródło: opracowanie własne na podstawie danych PL FADN

Ekonomiczna wydajność pracy (czyli wartość produkcji przypadająca na jedną osobę pełnozatrudnioną) była dla gospodarstw drobiarskich około 4-krotnie wyższa niż w innych typach działalności (patrz: Tabela 24). Podobnie jak wartość produkcji, ekonomiczna wydajność pracy zwiększała się do 2007 roku we wszystkich typach gospodarstw, a w latach 2008-2009 nieznacznie się obniżyła. Jedynie w gospodarstwach ogrodniczych i drobiarskich ekonomiczna wydajność pracy, podobnie jak wartość produkcji, rosła systematycznie w ciągu badanego okresu.

Tabela 24. Wartość produkcji ogółem w zł na 1 osobę pełnozatrudnioną według typów rolniczych

Wyszczególnienie	2004	2005	2006	2007	2008	2009
Uprawy polowe	25 849	27 379	28 771	34 513	33 340	34 803
Uprawy ogrodnicze	85 875	92 972	99 771	104 227	105 577	115 305

Wyszczególnienie	2004	2005	2006	2007	2008	2009
Uprawy trwałe	38 284	40 476	42 356	52 873	46 889	46 382
Krowy mleczne	24 047	26 452	29 486	34 460	31 434	28 205
Zwierz. żyw. w syst. wypas.	23 832	27 508	29 204	35 094	33 047	30 040
Trzoda chlewna	60 710	54 971	60 236	66 010	71 844	71 314
Drób	339 962	334 475	330 551	413 965	437 483	465 035
Mieszane	24 668	23 650	26 640	30 977	28 575	28 316

Źródło: opracowanie własne na podstawie danych PL FADN

Produktywność majątku (wartość produkcji na 100 zł aktywów ogółem) była zdecydowanie najwyższa w gospodarstwach specjalizujących się w produkcji drobiarskiej (patrz: Tabela 25).

Tabela 25. Wartość produkcji na 100 zł aktywów ogółem według typów rolniczych

Wyszczególnienie	2004	2005	2006	2007	2008	2009
Uprawy polowe	25	26	29	32	30	32
Uprawy ogrodnicze	37	43	46	41	43	47
Uprawy trwałe	19	21	23	26	25	24
Krowy mleczne	22	24	25	28	25	24
Zwierz. żyw. w syst. wypas.	17	20	22	25	23	22
Trzoda chlewna	38	35	36	36	38	39
Drób	90	96	94	117	113	120
Mieszane	22	22	24	25	23	25

Źródło: opracowanie własne na podstawie danych PL FADN

Zarówno ekonomiczna wydajność pracy czyli wartość produkcji na 1 osobę pełnozatrudnioną, jak i produktywność majątku wyrażona wartością produkcji przypadającą na 100 zł aktywów ogółem, w gospodarstwach najmniejszych (do 1 ha) były wyższe niż w pozostałych grupach obszarowych (patrz: Tabela 26 i Tabela 27).

Tabela 26. Wartość produkcji na 1 osobę pełnozatrudnioną w zł/AWU według grup obszarowych

Wyszczególnienie	2004	2005	2006	2007	2008	2009
Do 1 ha UR	164 212	166 277	165 589	201 246	198 794	206 152
1-3 ha UR	90 315	93 524	104 653	115 887	122 126	133 501
3-5 ha UR	56 708	65 370	67 333	76 499	75 460	87 710
5-7 ha UR	52 218	54 747	57 114	60 542	61 738	65 288
7-10 ha UR	42 049	41 766	44 850	54 323	52 992	53 858

Źródło: opracowanie własne na podstawie danych PL FADN

Tabela 27. Wartość produkcji na 100 zł aktywów ogółem według grup obszarowych

Wyszczególnienie	2004	2005	2006	2007	2008	2009
Do 1 ha UR	62	67	72	85	86	87
1-3 ha UR	46	49	51	54	58	62
3-5 ha UR	29	36	34	34	34	40
5-7 ha UR	30	32	36	31	32	34
7-10 ha UR	29	30	32	36	34	37

Źródło: opracowanie własne na podstawie danych PL FADN

4. KOSZTY

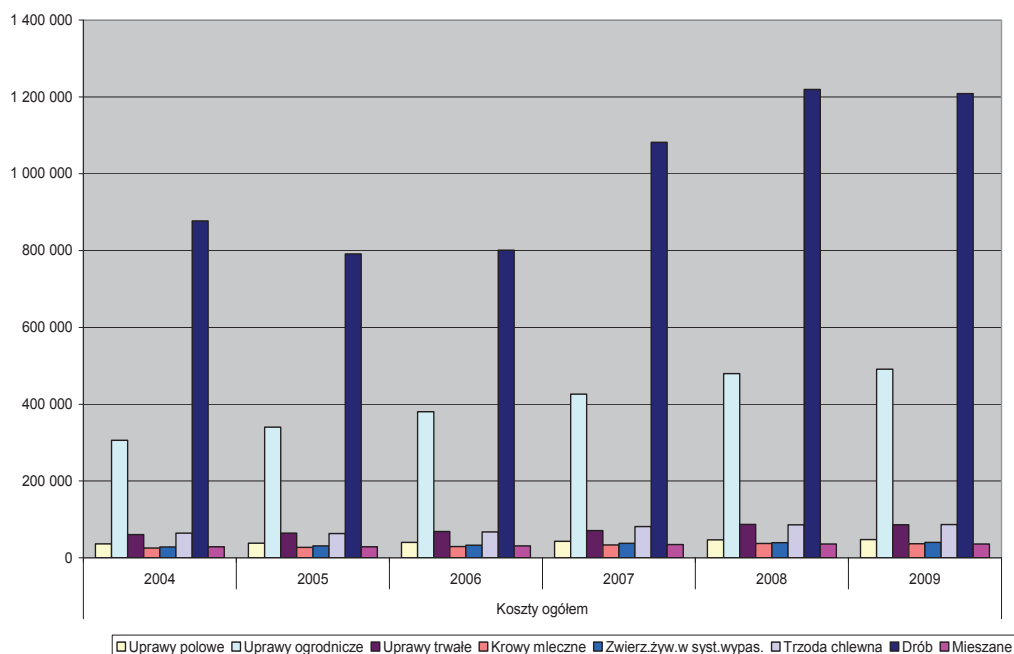
Wysokość kosztów ogółem była zróżnicowana, w zależności od rodzaju działalności, prowadzonej przez gospodarstwa. Najwyższe koszty ogółem odnotowano w gospodarstwach drobiarskich i ogrodniczych. Należy zauważyć, że w gospodarstwach specjalizujących się w tych typach produkcji odnotowano również najwyższe wartości produkcji ogółem (patrz: Tabela 22). Koszty ogółem wzrastały w badanym okresie we wszystkich typach gospodarstw (patrz: Tabela 28 oraz Wykres 7).

Tabela 28. Koszty ogółem w zł na gospodarstwo według typów rolniczych

Wyszczególnienie	2004	2005	2006	2007	2008	2009
Uprawy polowe	36390	38405	40267	43130	46902	47965
Uprawy ogrodnicze	306041	340223	380195	426189	479527	491187
Uprawy trwałe	60703	64116	68673	71173	87139	86288
Krowy mleczne	25378	27351	29228	33712	37203	36980
Zwierz. żyw. w syst. wypas.	28392	31335	33016	37848	39557	40405
Trzoda chlewna	64375	63170	67464	81345	86177	86511
Drób	877127	791005	801056	1081587	1219059	120844
Mieszane	28736	28893	31054	34528	36010	35961

Źródło: opracowanie własne na podstawie danych PL FADN

Wykres 7. Koszty ogółem w zł na gospodarstwo według typów rolniczych



Koszt wytworzenia 100 zł produkcji ogółem nie wykazywał już takiego zróżnicowania, można jednak stwierdzić, że w gospodarstwach prowadzących chów zwierząt ziarnożernych, czyli drobiu i trzody chlewnej oraz w gospodarstwach o mieszanym typie produkcji był on najwyższy.

Udział kosztów bezpośrednich w kosztach ogółem był zdecydowanie najwyższy w gospodarstwach prowadzących chów trzody chlewnej i drobiu. Związane jest to z wysokim kosztem pasz treściwych, na których bazują gospodarstwa zaliczane do tych typów.

Niski udział kosztów bezpośrednich w kosztach ogółem w gospodarstwach ogrodniczych oraz prowadzących uprawy trwałe można wyjaśnić specyfiką organizacji produkcji. W gospodarstwach tych typów znaczącą pozycję kosztów stanowią wynagrodzenia pracowników najemnych. Jeszcze wyraźniej widać to w zestawieniu kosztów bezpośrednich na 100 zł produkcji ogółem (patrz: Tabela 29).

Tabela 29. Relacje kosztów bezpośrednich, kosztów ogółem i produkcji ogółem według typów rolniczych

Rok	Uprawy polowe	Uprawy ogrodnicze	Uprawy trwałe	Krowy mleczne	Zwierz. żyw. w syst. wypas.	Trzoda chlewna	Drób	Mieszane
Koszt wytworzenia 100 zł produkcji ogółem w zł								
2004	76,1	79,2	74,3	71,5	81,3	73,7	88,1	80,4
2005	77,8	74,7	74,8	69,3	76,1	79,7	81,0	83,7
2006	74,9	73,7	71,5	66,1	74,0	77,9	79,6	79,4
2007	67,4	76,6	64,4	62,4	72,4	86,1	80,7	77,6
2008	77,2	82,0	76,6	76,1	79,0	84,6	86,7	88,1
2009	76,2	78,2	81,5	84,4	89,6	84,5	80,8	89,2

Rok	Uprawy polowe	Uprawy ogrodnicze	Uprawy trwałe	Krowy mleczne	Zwierz. żyw. w syst. wypas.	Trzoda chlewna	Drób	Mieszane
Udział kosztów bezpośrednich w kosztach ogółem (%)								
2004	37,1	35,1	25,6	47,1	46,5	66,7	86,2	51,9
2005	35,0	33,4	23,7	45,0	43,7	65,3	83,2	49,1
2006	34,9	34,3	22,3	45,4	46,1	66,5	83,0	50,4
2007	36,0	34,9	23,5	48,8	47,6	70,2	85,5	54,0
2008	36,2	33,4	23,4	49,1	48,1	68,9	86,6	51,8
2009	36,6	31,9	23,4	48,4	47,7	66,7	84,3	50,7
Koszty bezpośrednie na 100 zł produkcji ogółem w zł								
2004	28,2	27,8	19,0	33,7	37,8	49,1	75,9	41,7
2005	27,2	25,0	17,7	31,2	33,2	52,1	67,4	41,1
2006	26,1	25,3	15,9	30,0	34,1	51,8	66,1	40,0
2007	24,2	26,8	15,1	30,5	34,4	60,5	69,0	41,9
2008	28,0	27,4	17,9	37,4	38,0	58,3	75,1	45,6
2009	27,9	24,9	19,1	40,9	42,7	56,4	68,1	45,2

Źródło: opracowanie własne na podstawie danych PL FADN

Z zestawienia (Tabela 30) przedstawiającego koszty bezpośrednie w gospodarstwach w zależności od typu rolniczego wynika, że w gospodarstwach prowadzących uprawy ogrodnicze i trwałe wydatki na produkcję zwierzęcą były na minimalnym poziomie, natomiast koszty ponoszone na produkcję roślinną były wielokrotnie wyższe, co wskazuje na wysoki stopień specjalizacji.

Z kolei dla gospodarstw prowadzących chów drobiu dominującym kosztem był koszt pasz zawarty w kosztach bezpośrednich, a koszty innych działalności miały znaczenie marginalne.

Tabela 30. Koszty bezpośrednie w zł na gospodarstwo według typów rolniczych

Rok	Uprawy polowe	Uprawy ogrodn.	Uprawy trwałe	Krowy mleczne	Zwierz. żyw. w syst. wypas.	Trzoda chlewna	Drób	Mieszane
Nasiona i sadzonki								
2004	2 836	27 779	1 825	961	1 029	1 149	329	1 273
2005	2 542	23 019	1 476	846	885	1 103	297	1 076
2006	2 678	29 656	1 225	943	970	1 159	302	1 207
2007	2 948	40 856	1 688	1 178	1 260	1 619	337	1 589
2008	3 039	39 349	1 997	1 241	1 269	1 602	460	1 518
2009	3 031	42 266	2 210	1 002	1 100	1 620	514	1 329
Nawozy								
2004	3 388	24 842	3 225	1 808	1 941	2 614	402	2 045
2005	3 653	26 211	4 019	2 024	2 216	2 700	561	1 979
2006	3 953	30 850	4 205	2 080	2 495	3 015	568	2 163
2007	4 304	27 491	4 384	2 325	2 488	3 137	609	2 331
2008	5 006	36 675	5 584	2 575	2 943	3 782	854	2 673
2009	5 845	38 762	5 662	2 792	3 049	4 336	827	2 884

Rok	Uprawy polowe	Uprawy ogrodn.	Uprawy trwałe	Krowy mleczne	Zwierz. żyw. w syst. wypas.	Trzoda chlewna	Drób	Mieszane
Środki ochrony roślin								
2004	2 493	6 271	7 660	408	485	797	267	668
2005	2 304	7 451	7 173	611	708	1 102	248	847
2006	2 549	8 510	7 613	570	741	1 186	260	903
2007	2 841	10 711	7 767	736	606	1 296	304	1 013
2008	2 996	11 184	9 821	795	650	1 563	361	1 008
2009	3 042	10 934	9 330	906	659	1 544	386	999
Pozostałe koszty bezpośrednie produkcji roślinnej								
2004	1 365	48 285	2 327	152	138	79	185	130
2005	1 506	56 715	2 067	248	199	243	319	159
2006	1 379	61 144	2 031	202	315	157	9	159
2007	1 242	69 343	2 516	227	399	184	4	203
2008	2 335	72 733	2 642	343	523	469	6	185
2009	2 401	64 390	2 671	316	427	295	5	253
Pasze zwierząt żywionych systemem wypasowym								
2004	877	49	26	6 671	7 053	744	17	2 601
2005	844	43	27	6 842	7 160	756	7	2 482
2006	744	33	30	7 301	7 514	804	39	2 805
2007	995	38	11	9 231	9 823	1 402	6	3 431
2008	1 002	61	15	10 890	10 563	1 970	27	4 123
2009	1 098	10	71	10 691	10 854	2 193	70	4 206
Pasze dla trzody chlewniej i drobiu								
2004	2 401	212	320	891	1 691	35 886	717 302	7 648
2005	2 355	281	385	680	1 437	33 352	615 236	6 899
2006	2 509	365	173	781	1 561	36 325	622 491	7 702
2007	2 972	358	315	1 120	1 898	47 283	838 086	9 324
2008	2 386	239	277	836	1 250	47 998	1 002 542	8 210
2009	1 915	267	218	637	1 280	44 880	956 158	7 542
Pozostałe koszty bezpośrednie produkcji zwierzęcej								
2004	136	58	89	1 053	872	1 638	37 379	558
2005	228	14	61	1 054	1 076	2 022	41 676	746
2006	228	10	29	1 391	1 631	2 250	41 311	718
2007	218	7	25	1 628	1 534	2 183	85 181	756
2008	216	14	57	1 599	1 838	2 013	51 909	921
2009	214	23	60	1 565	1 895	2 846	60 497	1 019

Źródło: opracowanie własne na podstawie danych PL FADN

5. KOSZTOCHŁONNOŚĆ PRODUKCJI

Udział kosztów ogółem w wartości produkcji ogółem, w zależności od roku oraz od typu produkcji, wyniósł od 62 do 90% (patrz: Tabela 31).

Tabela 31. Udział kosztów ogółem w wartości produkcji ogółem według typów rolniczych

Wyszczególnienie	2004	2005	2006	2007	2008	2009
Uprawy polowe	76,1	77,8	74,9	67,4	77,2	76,2
Uprawy ogrodnicze	79,2	74,7	73,7	76,6	82,0	78,2
Uprawy trwałe	74,3	74,8	71,5	64,4	76,6	81,5
Krowy mleczne	71,5	69,3	66,1	62,4	76,1	84,4
Zwierz. żyw. w syst. wypas.	81,3	76,1	74,0	72,4	79,0	89,6
Trzoda chlewna	73,7	79,7	77,9	86,1	84,6	84,5
Drób	88,1	81,0	79,6	80,7	86,7	80,8
Mieszane	80,4	83,7	79,4	77,6	88,1	89,2

Źródło: opracowanie własne na podstawie danych PL FADN

Intensywność produkcji mierzona wysokością kosztów ogółem na 1 ha użytków rolnych (patrz: Tabela 32) jest zdecydowanie najwyższa w gospodarstwach prowadzących chów drobiu, a także w gospodarstwach ogrodniczych.

Tabela 32. Intensywność produkcji w zł/ha według typów rolniczych

Wyszczególnienie	2004	2005	2006	2007	2008	2009
Uprawy polowe	4 994	5 003	5 120	5 261	5 560	5 621
Uprawy ogrodnicze	111 390	120 294	130 177	137 162	148 568	145 819
Uprawy trwałe	9 726	9 712	9 560	9 668	11 156	10 404
Krowy mleczne	3 258	3 192	3 266	3 631	3 944	3 815
Zwierz. żyw. w syst. wypas.	3 631	3 597	3 678	4 066	4 172	4 206
Trzoda chlewna	8 780	7 979	8 064	9 075	9 452	9 375
Drób	300 661	267 111	192 274	317 802	255 651	231 690
Mieszane	3 823	3 727	3 920	4 231	4 329	4 274

Źródło: opracowanie własne na podstawie danych PL FADN

Przy podziale wg obszaru użytków rolnych (patrz: Tabela 33) wskaźnik intensywności produkcji osiągnął najwyższe wartości dla gospodarstw o powierzchni użytków rolnych do 1 ha i przekroczył wartość 1 mln zł kosztów ogółem na 1 ha, natomiast w gospodarstwach o areale od 7 do 10 ha na 1 ha użytków rolnych przypadało tylko ok. 7 tys. zł kosztów ogółem.

Tabela 33. Intensywność produkcji w zł/ha według grup obszarowych

Wyszczególnienie	2004	2005	2006	2007	2008	2009
Do 1 ha UR	1 699 982	1 179 771	1 065 879	1 199 782	1 216 481	1 009 595
1-3 ha UR	152 038	127 504	98 903	134 912	130 306	125 541
3-5 ha UR	25 944	26 237	27 120	29 233	30 933	31 649

Wyszczególnienie	2004	2005	2006	2007	2008	2009
5-7 ha UR	12 293	12 446	12 952	12 980	14 986	14 805
7-10 ha UR	6 652	6 349	6 559	7 393	7 862	7 976

Źródło: opracowanie własne na podstawie danych FADN

Warto zwrócić uwagę na zestawienie wydatków na materiał siewny w poszczególnych typach rolniczych. Największe koszty materiału siewnego ponoszą gospodarstwa ogrodnicze, ponadto jest to materiał niemal wyłącznie z zakupu. Oznacza to, że gospodarstwa ogrodnicze stosują nowoczesne metody i technologie produkcji, w których warunkiem uzyskania satysfakcjonujących rezultatów jest stosowanie wyselekcjonowanego materiału siewnego najwyższej jakości (patrz: Tabela 34 i Tabela 35).

Tabela 34. Koszty nasion i sadzonek ogółem w zł według typów rolniczych

Wyszczególnienie	2004	2005	2006	2007	2008	2009
Uprawy polowe	2 836	2 542	2 678	2 948	3 039	3 031
Uprawy ogrodnicze	27 779	23 019	29 656	40 856	39 349	42 266
Uprawy trwałe	1 825	1 476	1 225	1 688	1 997	2 210
Krowy mleczne	961	846	943	1 178	1 241	1 002
Zwierz. żyw. w syst. wypas.	1 029	885	970	1 260	1 269	1 100
Trzoda chlewna	1 149	1 103	1 159	1 619	1 602	1 620
Drób	329	297	302	337	460	514
Mieszane	1 273	1 076	1 207	1 589	1 518	1 329

Źródło: opracowanie własne na podstawie danych PL FADN

Tabela 35. Udział własnego materiału siewnego w nasionach i sadzonkach ogółem według typów rolniczych (w procentach)

Wyszczególnienie	2004	2005	2006	2007	2008	2009
Uprawy polowe	27	21	26	30	23	24
Uprawy ogrodnicze	1	1	1	1	1	1
Uprawy trwałe	15	26	18	13	12	12
Krowy mleczne	75	57	49	55	47	50
Zwierz. żyw. w syst. wypas.	68	55	55	58	49	51
Trzoda chlewna	50	41	45	46	42	41
Drób	36	30	24	14	17	19
Mieszane	62	58	58	59	57	58

Źródło: opracowanie własne na podstawie danych PL FADN

Poza kosztami bezpośrednimi, które można przypisać określonej działalności gospodarczej, gospodarstwo rolne ponosi też koszty: ogólnogospodarcze (czyli koszty paliw,

energii, remontów bieżących, usług, ubezpieczeń) oraz koszty czynników zewnętrznych (pracy, czynszów dzierżawnych, odsetek). Do kosztów ogółem wliczane są również: amortyzacja i podatki.

Wysokość kosztów ogólnogospodarczych jest mocno zróżnicowana w zależności od typu rolniczego. Najwyższe koszty ponosiły gospodarstwa ogrodnicze, przy czym decydującym składnikiem był tu koszt energii. Jest to zrozumiałe, ze względu na specyfikę produkcji ogrodniczej.

Koszty utrzymania maszyn i budynków, a także amortyzacja były najwyższe w gospodarstwach ogrodniczych i drobiarskich – w których produkcja bazuje na kosztownych, wyposażonych w specjalistyczne urządzenia budynkach. Jednak relacja kosztu utrzymania maszyn i budynków do wartości tych środków trwałych, a także relacja amortyzacji do wartości środków trwałych, nie wykazuje takiego zróżnicowania.

Koszt zatrudnienia, przypadający na 1 osobę pełnozatrudnioną wzrastał w badanym okresie we wszystkich typach gospodarstw i o ile w 2004 r. był zauważalnie wyższy w gospodarstwach prowadzących chów trzody chlewnej i drobiu, o tyle pod koniec badanego okresu różnice te częściowo się zniwelowały. Jedynie w gospodarstwach drobiarskich koszt ten odbiegał od poziomu pozostałych (patrz: Tabela 36).

Tabela 36. Koszty ogólnogospodarcze i koszty czynników zewnętrznych w zł według typów rolniczych

Lata	Uprawy polowe	Uprawy ogrodnicze	Uprawy trwałe	Krowy mleczne	Zwierz. żyw. w syst. wypasowym	Trzoda chlewna	Drób	Mieszane
<i>Koszty ogólnogospodarcze w tym:</i>								
2004	9 058	105 582	12 593	6 746	6 588	10 549	51 849	6 383
2005	9 951	124 490	14 002	8 001	8 314	10 685	63 253	7 117
2006	11 101	143 959	16 193	8 754	9 278	10 874	62 370	7 850
2007	12 085	148 869	16 155	9 633	10 595	11 499	75 571	8 128
2008	12 541	165 983	18 254	10 576	10 737	12 454	76 291	8 910
2009	12 918	178 436	18 862	10 641	11 237	14 166	90 910	9 300
<i>Koszty utrzymania maszyn i budynków</i>								
2004	2 172	8 980	3 235	1 904	1 725	3 735	8 399	1 615
2005	2 490	9 846	3 335	2 238	2 187	3 240	15 154	1 829
2006	3 101	12 461	4 987	2 573	2 900	2 837	12 133	2 270
2007	3 150	12 495	4 557	2 850	3 569	3 316	14 733	2 348
2008	3 258	13 303	4 567	3 331	3 326	3 376	13 403	2 406
2009	3 581	13 211	5 185	3 445	3 627	4 979	16 514	2 893
<i>Energia</i>								
2004	4 496	87 283	6 519	2 793	2 718	4 002	34 505	2 724
2005	4 781	103 801	6 942	3 375	3 389	4 338	39 185	3 056
2006	5 081	119 457	7 575	3 767	3 726	4 700	40 290	3 246
2007	5 837	121 576	7 608	3 717	4 009	4 734	46 918	3 261
2008	5 988	138 821	9 170	4 079	4 363	5 285	50 348	3 669
2009	5 909	150 815	9 137	4 064	4 378	5 252	60 552	3 408
<i>Usługi</i>								
2004	1 015	2 450	414	1 164	1 209	1 310	1 179	1 139
2005	1 204	4 027	872	1 433	1 571	1 434	784	1 230
2006	1 229	4 509	616	1 347	1 367	1 503	1 693	1 217
2007	1 391	6 119	692	1 743	1 634	1 643	1 644	1 322
2008	1 486	4 986	943	1 859	1 722	1 964	944	1 527
2009	1 309	5 849	804	1 691	1 653	1 810	1 410	1 550

Lata	Uprawy polowe	Uprawy ogrodnicze	Uprawy trwałe	Krowy mleczne	Zwierz. żyw. w syst. wypasowym	Trzoda chlewna	Drób	Mieszane
<i>Amortyzacja</i>								
2004	10 395	53 921	24 153	6 113	8 201	8 802	40 048	6 930
2005	11 191	58 869	26 484	6 326	8 805	9 227	41 606	7 068
2006	10 779	58 001	26 987	6 349	7 832	9 337	42 179	6 917
2007	10 843	63 185	27 586	6 647	8 448	9 705	44 190	7 061
2008	12 041	77 912	32 563	7 386	8 866	10 984	48 368	7 650
2009	11 621	81 007	31 817	7 638	9 006	11 084	54 999	7 519
<i>Koszty czynników zewnętrznych w tym</i>								
2004	3 442	39 042	8 421	575	395	2 117	29 349	501
2005	3 829	43 131	8 422	718	535	1 981	27 802	519
2006	4 347	47 665	10 186	857	679	2 357	31 527	628
2007	4 683	65 322	10 725	988	797	3 036	37 297	690
2008	5 340	75 377	15 930	962	920	3 341	38 241	811
2009	5 880	75 091	15 377	792	898	3 547	44 076	908
<i>Wynagrodzenia</i>								
2004	2 883	31 435	7 135	181	94	1 106	21 666	215
2005	3 275	35 596	7 351	300	169	977	21 398	242
2006	3 850	41 071	9 181	384	167	1 190	25 892	306
2007	4 181	54 219	9 369	501	146	1 585	29 301	262
2008	4 685	65 496	14 482	453	211	1 759	29 052	314
2009	5 130	66 667	13 904	295	287	1 985	36 915	403
<i>Czynsze</i>								
2004	158	1 099	180	131	123	238	239	105
2005	167	1 124	149	153	189	509	247	134
2006	211	1 210	211	191	196	611	253	160
2007	234	1 419	150	283	255	534	920	187
2008	354	385	205	295	252	665	779	235
2009	371	568	238	351	228	609	502	251
<i>Odsetki</i>								
2004	401	6 508	1 106	263	178	773	7 445	181
2005	387	6 412	922	265	177	495	6 158	143
2006	286	5 384	794	282	315	556	5 381	162
2007	268	9 685	1 206	204	397	917	7 076	241
2008	301	9 496	1 243	214	456	918	8 410	261
2009	379	7 855	1 234	146	383	953	6 659	253
<i>Udział kosztów utrzymania maszyn i budynków w wartości środków trwałych (%)</i>								
2004	1,7	1,0	1,4	1,8	1,2	2,2	1,0	1,4
2005	2,0	1,1	1,4	2,1	1,6	1,9	1,9	1,7
2006	2,5	1,3	2,1	2,4	2,3	1,6	1,5	2,2
2007	2,6	1,1	1,8	2,8	3,0	1,8	1,8	2,3
2008	2,6	1,1	1,8	3,1	2,7	1,9	1,4	2,3
2009	2,8	1,1	2,0	3,3	3,0	2,7	1,7	2,8
<i>Udział amortyzacji w wartości środków trwałych (%)</i>								
2004	6,3	5,7	6,7	4,2	4,4	4,6	4,9	4,9
2005	7,0	6,2	7,6	4,2	4,7	4,9	5,2	5,2
2006	6,8	5,8	7,6	4,1	4,5	4,6	5,1	5,0
2007	6,4	5,2	7,5	4,0	4,6	4,4	5,3	4,9
2008	7,0	6,4	8,4	4,4	4,8	5,0	5,1	5,2
2009	7,2	6,6	8,6	5,0	5,2	5,2	5,6	5,6

Lata	Uprawy polowe	Uprawy ogrodnicze	Uprawy trwałe	Krowy mleczne	Zwierz. żyw. w syst. wypasowym	Trzoda chlewna	Drób	Mieszane
Koszty zatrudnienia w zł na pełnozatrudnioną osobę najemną								
2004	8159	11338	10068	12603	8818	16296	15189	8914
2005	10071	11324	10155	10365	9449	13271	15958	9151
2006	10565	12015	10907	10920	10536	14521	17824	10183
2007	12488	14983	13367	11838	16649	16361	18008	12145
2008	14837	17247	14813	14791	15580	19808	18115	13616
2009	15573	17978	16425	16575	17096	18688	22995	15558

Źródło: opracowanie własne na podstawie danych PL FADN

6. WYNIKI FINANSOWE

Oceniając wyniki finansowe gospodarstw posługujemy się przede wszystkim: wartością dodaną (brutto i netto) oraz dochodem z rodzinnego gospodarstwa rolnego. Wartość dodana brutto i wartość dodana netto są ważnymi kategoriami ekonomicznymi, umożliwiającymi porównywanie wyników gospodarstw różniących się wielkością zatrudnienia najemnej siły roboczej, a także udziałem majątku dodzierżawionego i stopniem zadłużenia. Wartość dodana określa wartości nowo wytworzonych dóbr w gospodarstwie.

Dochód z rodzinnego gospodarstwa rolnego zawiera opłatę za pracę rodziny rolniczej i zaangażowany kapitał własny, oraz ewentualnie opłatę z tytułu ryzyka związanego z zarządzaniem gospodarstwem.

Ekonomiczna wydajność pracy, obliczana jako wartość dodana brutto przypadająca na osobę pełnozatrudnioną, była w gospodarstwach drobiarskich kilkakrotnie wyższa niż w gospodarstwach prowadzących inną działalność. W gospodarstwach ogrodniczych wydajność ta była o około połowę niższa, natomiast w najstarszych pod tym względem - gospodarstwach prowadzących uprawy mieszane i chów zwierząt żywionych w systemie wypasowym - nawet ośmiokrotnie (w odniesieniu do gospodarstw drobiarskich) (patrz: Tabela 37).

Tabela 37. Ekonomiczna wydajność pracy (wartość dodana brutto na 1 osobę pełnozatrudnioną) według typów rolniczych

Wyszczególnienie	2004	2005	2006	2007	2008	2009
Uprawy polowe	14 499	16 832	19 366	23 741	22 519	24 639
Uprawy ogrodnicze	35 671	42 616	47 200	48 059	46 640	53 860
Uprawy trwałe	25 856	27 802	31 925	39 110	32 604	31 762
Krowy mleczne	12 785	15 462	20 564	21 815	18 000	15 738
Zwierz. żyw. w syst. wypas.	10 939	15 171	18 588	19 881	19 163	15 544
Trzoda chlewna	24 315	21 992	25 911	22 275	26 742	27 463
Drób	67 618	92 186	95 739	109 997	95 266	131 446
Mieszane	10 479	11 567	15 860	16 990	15 364	15 560

Źródło: opracowanie własne na podstawie danych PL FADN

Z kolei ekonomiczna wydajność pracy malała wraz ze wzrostem arealu użytków rolnych gospodarstwa, ale w badanym okresie (2004 - 2009) nastąpił wzrost wartości tego wskaźnika we wszystkich grupach obszarowych (patrz: Tabela 38).

Tabela 38. Ekonomiczna wydajność pracy (wartość dodana brutto na 1 osobę pełnozatrudnioną) według grup obszarowych

Wyszczególnienie	2004	2005	2006	2007	2008	2009
Do 1 ha UR	45 753	57 970	57 768	64 559	55 345	68 577
1-3 ha UR	30 488	37 444	48 521	48 459	48 372	57 094
3-5 ha UR	23 918	30 597	32 180	36 648	35 151	45 663
5-7 ha UR	24 666	27 216	29 080	32 520	30 136	32 729
7-10 ha UR	17 744	20 247	24 803	27 208	25 091	25 387

Źródło: opracowanie własne na podstawie danych PL FADN

Porównując wartość dodaną netto przypadającą na osobę pełnozatrudnioną, możemy stwierdzić, że jedynie w gospodarstwach ogrodniczych i drobiarskich, a także w gospodarstwach o powierzchni użytków rolnych do 3 ha (w których dominowały te kierunki produkcji) była ona wyższa w badanym okresie od przeciętnego rocznego wynagrodzenia netto w gospodarce narodowej, przy czym - w gospodarstwach prowadzących chów drobiu nawet kilkakrotnie (patrz: Tabela 39 i Tabela 40).

Tabela 39. Wartość dodana netto na 1 osobę pełnozatrudnioną w porównaniu z przeciętnym rocznym wynagrodzeniem netto w gospodarce narodowej według typów rolniczych w procentach (przeciętne roczne wynagrodzenie netto w gospodarce narodowej = 100%)

Lata	Przeciętne roczne wynagrodzenie ¹⁾ (zł)	Uprawy polowe (%)	Uprawy ogrodnicze (%)	Uprawy trwałe (%)	Krowy mleczne (%)	Zwierz. żyw. w syst. wypas. (%)	Trzoda chlewna (%)	Drób (%)	Mieszane (%)
2004	18 348	48	129	79	47	29	99	294	31
2005	19 272	55	159	79	58	48	81	404	35
2006	19 840	69	181	101	82	68	98	413	56
2007	21 570	83	168	120	81	66	72	447	56
2008	23 330	68	140	82	57	57	81	344	43
2009	24 880	73	157	72	43	38	79	460	41

1) Przepiętne roczne wynagrodzenie netto w gospodarce narodowej wg danych GUS

Źródło: opracowanie własne na podstawie danych PL FADN

Tabela 40. Wartość dodana netto na 1 osobę pełnozatrudnioną w porównaniu z przeciętnym rocznym wynagrodzeniem netto w gospodarce narodowej według grup obszarowych w procentach (przeciętne roczne wynagrodzenie netto w gospodarce narodowej = 100%)

Lata	Przeciętne roczne wynagrodzenie ¹⁾ (zł)	Do 1 ha UR (%)	1-3 ha UR (%)	3-5 ha UR (%)	5-7 ha UR (%)	7-10 ha UR (%)
2004	18 348	185	118	79	81	62
2005	19 272	238	149	108	85	70
2006	19 840	234	198	114	101	92
2007	21 570	248	181	118	106	94
2008	23 330	185	161	99	78	75
2009	24 880	223	181	131	84	71

1) Przewidywane roczne wynagrodzenie netto w gospodarce narodowej wg danych GUS

Źródło: opracowanie własne na podstawie danych PL FADN

Podobnie, porównując dochód z rodzinnego gospodarstwa rolnego przypadający na osobę pełnozatrudnioną rodziny z przeciętnym rocznym wynagrodzeniem netto w gospodarce narodowej, możemy zaobserwować, że w gospodarstwach ogrodniczych i drobiarskich, a także w gospodarstwach o powierzchni do 3 ha, dochód ten przewyższał przeciętne wynagrodzenie netto w gospodarce narodowej w ciągu całego badanego okresu (patrz: Tabela 41 i Tabela 42).

Tabela 41. Dochód z rodzinnego gospodarstwa rolnego na osobę pełnozatrudnioną rodziny w porównaniu z przeciętnym rocznym wynagrodzeniem netto w gospodarce narodowej według typów rolniczych w procentach (przeciętne roczne wynagrodzenie netto w gospodarce narodowej = 100%)

Lata	Przeciętne roczne wynagrodzenie ¹⁾ (zł)	Uprawy polowe (%)	Uprawy ogrodnicze (%)	Uprawy trwałe (%)	Krowy mleczne (%)	Zwier. żyw. w syst. wypas. (%)	Trzoda chlewna (%)	Drób (%)	Mieszane (%)
2004	18 348	44	194	76	44	26	93	456	29
2005	19 272	51	302	83	56	47	73	633	33
2006	19 840	68	391	120	78	61	86	662	54
2007	21 570	84	342	136	82	64	62	773	54
2008	23 330	66	260	85	56	55	80	559	39
2009	24 880	72	319	68	43	37	79	786	39

1) Przewidywane roczne wynagrodzenie netto w gospodarce narodowej wg danych GUS

Źródło: opracowanie własne na podstawie danych PL FADN

Tabela 42. Dochód z rodzinnego gospodarstwa rolnego na osobę pełnozatrudnioną rodziny w porównaniu z przeciętnym rocznym wynagrodzeniem netto w gospodarce narodowej według grup obszarowych w procentach (przeciętne roczne wynagrodzenie netto w gospodarce narodowej = 100%)

Lata	Przeciętne roczne wynagrodzenie ¹⁾ (zł)	Do 1 ha UR (%)	1-3 ha UR (%)	3-5 ha UR (%)	5-7 ha UR (%)	7-10 ha UR (%)
2004	18 348	250	143	86	76	57
2005	19 272	337	256	135	85	68
2006	19 840	373	367	145	113	92
2007	21 570	401	348	140	110	94
2008	23 330	270	304	111	72	71
2009	24 880	335	359	167	84	69

1) Przewidywane roczne wynagrodzenie netto w gospodarce narodowej wg danych GUS
 Źródło: opracowanie własne na podstawie danych PL FADN

Analizując udział dopłat w dochodzie z rodzinnego gospodarstwa rolnego zauważamy, że zdecydowanie najniższy był on w gospodarstwach ogrodniczych i drobiarskich, a także w gospodarstwach najmniejszych – do 3 ha (patrz: Tabela 43 i Tabela 44). Jest to zrozumiałe, ponieważ główną składową dopłat są dopłaty obszarowe, zależne od wielkości powierzchni użytków rolnych gospodarstwa.

Tabela 43. Relacja dopłat do działalności operacyjnej do dochodu z rodzinnego gospodarstwa rolnego według typów rolniczych (w procentach)

Wyszczególnienie	2004	2005	2006	2007	2008	2009
Uprawy polowe	18,2	35,6	40,4	29,9	45,5	48,8
Uprawy ogrodnicze	0,4	2,1	4,6	0,9	1,5	1,5
Uprawy trwałe	10,6	10,9	23,3	8,8	15,3	24,6
Krowy mleczne	20,4	27,2	40,3	24,7	42,1	58,7
Zwierz. żyw. w syst. wypas.	20,0	29,2	48,0	31,9	48,3	69,3
Trzoda chlewna	4,3	22,5	27,7	34,8	32,3	34,6
Drób	0,3	0,8	1,5	1,3	2,3	1,2
Mieszane	16,8	47,0	54,4	45,1	73,0	74,7

Źródło: opracowanie własne na podstawie danych PL FADN

Tabela 44. Relacja dopłat do działalności operacyjnej do dochodu z rodzinnego gospodarstwa rolnego w według grup obszarowych (w procentach)

Wyszczególnienie	2004	2005	2006	2007	2008	2009
Do 1 ha UR	0,0	0,1	2,7	0,3	0,2	0,2
1-3 ha UR	1,0	3,4	3,2	2,5	2,8	2,5
3-5 ha UR	4,8	8,6	12,2	9,9	13,7	9,1
5-7 ha UR	6,6	14,0	20,4	17,2	31,6	32,9
7-10 ha UR	11,7	24,6	35,6	24,7	39,6	42,4

Źródło: opracowanie własne na podstawie danych PL FADN

Analizując relację dochodu z rodzinnego gospodarstwa rolnego (bez uwzględniania szacunkowej opłaty pracy własnej) do wartości produkcji ogółem, czyli uproszczoną rentowność produkcji zauważamy, że najwyższe wartości tego wskaźnika osiągają gospodarstwa prowadzące uprawy polowe, chów krów mlecznych i produkcję mieszaną. Natomiast najwyższy udział dochodu w wartości produkcji ogółem wykazują gospodarstwa o powierzchni użytków rolnych od 7 do 10 ha (patrz: Tabela 45 i Tabela 46).

Tabela 45. Relacja dochodu z rodzinnego gospodarstwa rolnego do wartości produkcji ogółem według typów rolniczych (w procentach)

Wyszczególnienie	2004	2005	2006	2007	2008	2009
Uprawy polowe	25,3	29,4	38,0	43,1	37,9	42,1
Uprawy ogrodnicze	15,9	22,4	26,3	22,8	18,1	22,0
Uprawy trwałe	24,3	26,0	35,4	36,9	25,3	22,9
Krowy mleczne	33,2	40,0	51,1	49,6	40,9	37,9
Zwierz. żyw. w syst wypas.	19,7	32,2	41,1	39,2	38,7	30,7
Trzoda chlewna	26,7	24,2	26,7	18,9	24,4	25,6
Drób	12,6	19,7	20,8	20,0	14,9	21,0
Mieszane	21,4	26,6	39,1	36,7	31,6	33,7

Źródło: opracowanie własne na podstawie danych PL FADN

Tabela 46. Relacja dochodu z rodzinnego gospodarstwa rolnego do wartości produkcji ogółem według grup obszarowych (w procentach)

Wyszczególnienie	2004	2005	2006	2007	2008	2009
Do 1 ha UR	15,1	20,9	21,6	20,6	15,5	20,5
1-3 ha UR	12,8	21,2	28,4	24,2	21,0	24,4
3-5 ha UR	16,3	22,8	24,6	23,1	19,3	27,0
5-7 ha UR	20,6	22,2	27,2	27,1	18,5	21,6
7-10 ha UR	21,6	27,2	34,8	32,5	26,8	27,4

Źródło: opracowanie własne na podstawie danych PL FADN

Z kolei udział dochodu z gospodarstwa rolnego w wartości aktywów ogółem (uproszczona rentowność aktywów) była zdecydowanie najwyższa w gospodarstwach drobiarskich, oraz w gospodarstwach o areale użytków rolnych do 1 ha (patrz: Tabela 47 i Tabela 48).

Tabela 47. Relacja dochodu z rodzinnego gospodarstwa rolnego do wartości aktywów ogółem według typów rolniczych (w procentach)

Wyszczególnienie	2004	2005	2006	2007	2008	2009
Uprawy polowe	6,3	7,8	10,9	13,7	11,3	13,6
Uprawy ogrodnicze	5,8	9,6	12,0	9,4	7,8	10,2
Uprawy trwałe	4,7	5,5	8,1	9,5	6,3	5,5
Krowy mleczne	7,2	9,4	12,7	13,7	10,2	9,1
Żwierz. żyw. w syst. wypas.	3,3	6,4	9,1	9,7	9,0	6,7
Trzoda chlewna	10,0	8,4	9,5	6,8	9,4	10,0
Drób	11,3	18,9	19,6	23,3	16,9	25,3
Mieszane	4,6	5,8	9,3	9,3	7,3	8,3

Źródło: opracowanie własne na podstawie danych PL FADN

Tabela 48. Relacja dochodu z rodzinnego gospodarstwa rolnego do wartości aktywów ogółem w według grup obszarowych (w procentach)

Wyszczególnienie	2004	2005	2006	2007	2008	2009
Do 1 ha UR	9,3	13,9	15,5	17,5	13,3	17,7
1-3 ha UR	5,8	10,4	14,4	13,0	12,2	15,0
3-5 ha UR	4,7	8,2	8,5	7,7	6,6	10,7
5-7 ha UR	6,1	7,2	9,7	8,5	5,9	7,3
7-10 ha UR	6,3	8,2	11,3	11,6	9,1	10,0

Źródło: opracowanie własne na podstawie danych PL FADN

Uproszczona rentowność kapitału jest wyrażona udziałem dochodu z rodzinnego gospodarstwa rolnego w wartości kapitału własnego odzwierciedlającego wartość aktywów

ogółem pomniejszoną o wartość zobowiązań ogółem. Udział ten był najwyższy w gospodarstwach drobiarskich w 2009 r. i osiągnął aż 32 % (patrz: Tabela 49 i Tabela 50).

Tabela 49. Relacja dochodu z rodzinnego gospodarstwa rolnego do wartości kapitału własnego w według typów rolniczych (w procentach)

Wyszczególnienie	2004	2005	2006	2007	2008	2009
Uprawy polowe	6,6	8,2	11,5	14,5	11,9	14,4
Uprawy ogrodnicze	8,3	13,6	16,8	14,7	11,7	14,7
Uprawy trwałe	5,2	6,0	9,0	10,7	7,1	6,3
Krowy mleczne	7,5	9,8	13,3	14,3	10,6	9,4
Zwierz. żyw. w syst. wypas.	3,4	6,6	9,7	10,2	9,4	7,0
Trzoda chlewna	10,9	9,2	10,6	7,8	10,6	11,7
Drób	14,2	24,2	26,1	29,8	21,7	32,1
Mieszane	4,7	5,9	9,6	9,6	7,6	8,6

Źródło: opracowanie własne na podstawie danych PL FADN

Tabela 50. Relacja dochodu z rodzinnego gospodarstwa rolnego do wartości kapitału własnego według grup obszarowych (w procentach)

Wyszczególnienie	2004	2005	2006	2007	2008	2009
Do 1 ha UR	12,7	19,1	21,0	22,9	17,1	22,5
1-3 ha UR	7,9	14,6	21,1	20,4	18,8	22,0
3-5 ha UR	6,0	10,3	10,9	11,1	8,9	14,0
5-7 ha UR	7,5	8,7	11,5	11,0	7,6	9,3
7-10 ha UR	6,8	8,8	12,0	12,5	9,8	10,8

Źródło: opracowanie własne na podstawie danych PL FADN

PODSUMOWANIE

Wielkość obszarowa gospodarstw nie jest głównym czynnikiem kształtującym wyniki ekonomiczne gospodarstw rolnych. Z przeprowadzonej analizy wynika, że gospodarstwa użytkujące niewielki obszar użytków rolnych mogą osiągać korzystne wyniki finansowe, decydujące w tym zakresie są:

- **odpowiedni wybór kierunku produkcji** – gospodarstwa specjalizujące się w produkcji ogrodniczej oraz gospodarstwa drobiarskie, osiągnęły zadowolające wyniki produkcyjne mimo niewielkiej powierzchni użytków rolnych. Średnia powierzchnia użytków rolnych w gospodarstwach ogrodniczych to tylko 3 ha, natomiast przeciętny dochód w tego typu gospodarstwach, w badanym okresie wynosił 64 200 zł. Średnie przeciętne roczne wynagrodzenie w latach 2004 - 2009 wynosiło 21 206 zł co stanowiło tylko 33% przeciętnego dochodu w gospodarstwach ogrodniczych. Natomiast w gospodarstwach drobiarskich średnia powierzchnia użytków rolnych wynosiła ok. 4 ha, a średni dochód z gospodarstwa osiągnął

ponad 138 310 zł. Rolnicy dysponujący niewielkim obszarem użytków rolnych powinni więc nastawiać się na tzw. produkcję „bez ziemi”.

- **wysoki poziom zainwestowania** - wartość maszyn, urządzeń i środków transportowych oraz wartość budynków i budowli, jak wynika z analizy, są wyraźnie wyższe w gospodarstwach wyspecjalizowanych, a więc prowadzących produkcję ogrodniczą i drobiarską. Niski areal użytków rolnych (do 3 ha) potwierdza jeszcze fakt, że to duże nakłady w budynki, maszyny i urządzenia, substytuują zasoby ziemi w gospodarstwie i pozwalają na znaczną skalę produkcji. Problemem rolników prowadzących gospodarstwa małe obszarowo jest w tym przypadku dostępność środków finansowych na inwestycje. Bez odpowiedniego wsparcia działalności inwestycyjnej, rolnicy ci skazani są na rozwój mniej kapitałochłonnych działalności, które jednak, jak wskazują wyniki analizy, nie zapewniają odpowiedniego poziomu dochodu.

- **poziom zatrudnienia** - w gospodarstwach specjalizujących się w produkcji ogrodniczej nakłady pracy najemnej stanowiły prawie 2/3 nakładów pracy ogółem. Również w gospodarstwach drobiarskich wystąpił znaczący udział najemnej siły roboczej (prawie 50% nakładów pracy ogółem). Ponadto w gospodarstwach specjalistycznych wystąpiła tendencja wzrostowa w zatrudnianiu pracowników najemnych w latach 2004 - 2009. Spośród analizowanych grup obszarowych, najwięcej najemnej siły roboczej zatrudniano w gospodarstwach o powierzchni od 1 do 3 ha. Wynika z tego, że specjalizacja, charakter produkcji w dużym stopniu wpływa na wysokie zatrudnienie pracowników najemnych. Interesujący jest również fakt, że mimo wyższego zatrudnienia pracowników najemnych w gospodarstwach ogrodniczych i drobiarskich, ekonomiczna wydajność pracy była w tych gospodarstwach wielokrotnie wyższa. W porównaniu z gospodarstwami o uprawach polowych, użytkujących od 7 do 10 ha, wartość dodana brutto przypadająca na 1 osobę pełnozatrudnioną była w nich 8-krotnie wyższa. Gospodarstwa małe obszarowo, lecz odpowiednio ukierunkowane i wyposażone, mogą zapewniać dodatkowe zatrudnienie w regionach o rozdrobnionej strukturze agrarnej.

Zróznicowanie sytuacji ekonomicznej analizowanych gospodarstw wskazuje, że rolnicy prowadzący gospodarstwa rolne małe obszarowo po wejściu Polski do Unii Europejskiej w różny sposób radzili sobie w zmienionych warunkach. Liczebność gospodarstw nastawionych na kierunki wysoko dochodowe, a zarazem kapitałochłonne, zwiększyła się nieznacznie, chociaż wyraźnie ubyło gospodarstw wielokierunkowych. Wskazuje to na niedostosowanie systemu wsparcia finansowego, zwłaszcza związanego z inwestycjami, do potrzeb rozwoju gospodarstw małych obszarowo.

W gospodarstwach, które wytworzyły największy dochód z rodzinnego gospodarstwa i najwyższą wartość dodaną netto dopłaty nie stanowiły znaczącej pozycji w wytwarzaniu nadwyżki. Gospodarstwa te, jako wysoko wyspecjalizowane, niewątpliwie skorzystały po 2004 r. na rozszerzeniu rynków zbytu, a także na większym dostępie do najnowocześniejszych technologii produkcji.

Dopłaty były znacznie ważniejsze dla gospodarstw, które bądź nie podjęły decyzji o specjalizacji (gospodarstwa o mieszanym typie produkcji), bądź specjalizowały się w kierunkach, w których niewielki areal nie pozwalał na rozwinięcie produkcji (uprawy polowe, chów krów mlecznych i zwierząt żywionych w systemie wypasowym).

Wielkość obszarowa nie jest głównym czynnikiem ograniczającym możliwości produkcyjne i dochodowe gospodarstw, niewielkie zasoby ziemi mogą być substytuowane poprzez inwestycje techniczne, konieczny jest jednak odpowiedni program wspierania przekształceń gospodarstw małych obszarowo.

BIBLIOGRAFIA

- *Raport z wyników. Powszechny Spis Rolny 2010* GUS Warszawa 2011
- Lech Goraj, Stanisław Mańko *Rachunkowość i analiza ekonomiczna w indywidualnym gospodarstwie rolnym* Difin, Warszawa 2009
- Stanisław Mańko *Sytuacja ekonomiczna gospodarstw rolnych nieprzerwanie prowadzących rachunkowość FADN w latach 2004 - 2009* Prezentacja – Panel FADN Gdańsk 14.04.11