



INSTYTUT EKONOMIKI ROLNICTWA
I GOSPODARKI ŻYWNOŚCIOWEJ
PAŃSTWOWY INSTYTUT BADAWCZY

Konkurencyjność polskich producentów żywności i jej determinanty (3)

Redakcja naukowa
dr Iwona Szczepaniak

Autorzy:
dr Łukasz Ambroziak
mgr Małgorzata Bulkowska
dr Katarzyna Kosior
prof. dr hab. Henryk Runowski
dr Iwona Szczepaniak
mgr Mirosława Tereszczuk
dr hab. Ludwik Wicki, prof. SGGW



ROLNICTWO POLSKIE I UE 2020+
WYZWANIA, SZANSE, ZAGROŻENIA, PROPOZYCJE

Warszawa 2017

Prof. dr hab. Henryk Runowski i dr hab. Ludwik Wicki, prof. SGGW są pracownikami Szkoły Głównej Gospodarstwa Wiejskiego w Warszawie.

Pozostali Autorzy publikacji są pracownikami Instytutu Ekonomiki Rolnictwa i Gospodarki Żywnościowej – Państwowego Instytutu Badawczego.

Pracę zrealizowano w ramach tematu

Ewolucja i perspektywy rynków rolno-spożywczych

w zadaniu *Konkurencyjność polskich producentów żywności i jej determinanty.*

Celem pracy jest ocena konkurencyjności polskich producentów żywności i jej wybranych determinant.

Recenzenci:

dr hab. Krzysztof Firlej, prof. Uniwersytetu Ekonomicznego w Krakowie

dr hab. Karolina Pawlak, prof. Uniwersytetu Przyrodniczego w Poznaniu

Opracowanie komputerowe

Anna Staszczak

Korekta

Barbara Pawłowska

Redakcja techniczna

Leszek Ślipiński

Projekt okładki

Leszek Ślipiński

ISBN 978-83-7658-709-7

Instytut Ekonomiki Rolnictwa i Gospodarki Żywnościowej

– Państwowy Instytut Badawczy

ul. Świętokrzyska 20, 00-002 Warszawa

tel.: (22) 50 54 444

faks: (22) 50 54 757

e-mail: dw@ierigz.waw.pl

<http://www.ierigz.waw.pl>

2. Przewagi komparatywne w polskim handlu produktami rolno-spożywczymi

DOI: 10.30858/pw/9788376587097.2

2.1. Wprowadzenie

Pojęcie przewagi komparatywnej (względnej) do ekonomii międzynarodowej wprowadził na początku XIX wieku przedstawiciel nurtu klasycznego, brytyjski ekonomista D. Ricardo. Podejście, według którego siłą sprawczą handlu międzynarodowego jest wyłącznie występowanie różnic we względnych, a nie absolutnych kosztach wytwarzania, które są mierzone wielkością nakładów pracy na jednostkę produktu, innymi słowy zróżnicowanie wydajności pracy w skali międzynarodowej, znane jest w literaturze przedmiotu jako model ricardiański¹⁰⁰. Zgodnie z tym modelem handel między dwoma krajami może być dla obu krajów korzystny, jeśli każdy z nich eksportuje dobra, w produkcji których ma przewagi komparatywne. Kraj zaś ma przewagę komparatywną w produkcji jakiegoś dobra wtedy, kiedy koszt względny („niekoniecznie absolutny”) produkcji w przeliczeniu na inne dobra jest niższy w tym kraju niż w innych krajach. Kraj ten eksportuje dobra, które może wyprodukować po niższych kosztach względnych, a importuje dobra, które w innym przypadku wyprodukowałby po wyższych kosztach. Różnica w kosztach względnych stwarza możliwość osiągnięcia obustronnych korzyści¹⁰¹. Handel międzynarodowy powoduje zatem zwiększenie światowej produkcji dlatego, że pozwala krajom specjalizować się w wytwarzaniu dóbr, w których mają przewagi komparatywne. W takiej sytuacji każdy kraj uczestniczący w wymianie międzynarodowej osiąga wymierne korzyści, tj. rozmiary produkcji w każdym z tych krajów są większe, niż gdyby nie było handlu między nimi.

Według tej teorii dany kraj może mieć przewagę komparatywną i odnosić korzyści z handlu nawet wtedy, gdy nie posiada absolutnej przewagi w produkcji żadnego z dóbr¹⁰². Wystarczy, żeby posiadał relatywną przewagę w produkcji wybranego towaru, aby mógł być jego eksporterem. W teorii tej nie porównuje się zatem poziomu jednostkowych kosztów produkcji tego samego towaru w dwóch krajach, lecz porównuje się stosunek jednostkowych kosztów produkcji wybranych dwóch produktów w dwóch krajach.

¹⁰⁰ P.R. Krugman, M. Obstfeld, *Ekonomia międzynarodowa. Teoria i praktyka*, t. 1, Wydawnictwo Naukowe PWN, Warszawa 2007, s. 42-44.

¹⁰¹ T.A. Pugel, *International Economics*, McGraw-Hill, International Edition, 2012, s. 37.

¹⁰² Ibid., s. 40.

Zasada kosztów względnych wielokrotnie poddawana była jednak weryfikacji. Jedną z najbardziej znanych prób weryfikacji tej zasady, opartą na analizie eksportu i wydajności pracy, została podjęta przez G.D.A. MacDougalla, który w 1951 roku objął szczegółową analizą obroty handlowe między Stanami Zjednoczonymi a Wielką Brytanią. Przeprowadzona analiza potwierdziła słuszność teorii D. Ricardo. Podobnie badania empiryczne przeprowadzone w latach następnym przez innych ekonomistów, m.in. R.M. Sterna [1962] i B. Balassę [1963], potwierdziły słuszność teorii kosztów komparatywnych¹⁰³.

Zasada przewag komparatywnych autorstwa D. Ricardo, pierwotnie mająca charakter statyczny, uwzględniająca tylko dwa towary oraz jeden czynnik wytwórczy „praca”, będąc przedmiotem dociekań wielu ekonomistów, doczekała się wielu modyfikacji. R. Dornbusch, S. Fischer i P.A. Samuelson [1977] rozszerzyli ją na większą liczbę dóbr, a m.in. J. Viner [1960] i D.M. Schydłowsky [1984] zaproponowali zwiększenie liczby czynników wytwórczych¹⁰⁴. Z kolei G. Haberler [1950] i wielu innych później (m.in. T.A. Pugel¹⁰⁵) twierdzili, że analizując przewagi komparatywne poszczególnych krajów w handlu międzynarodowym, należy brać pod uwagę koszty alternatywne, które powstają w związku z rezygnacją z produkcji jednego dobra po to, by wytworzyć drugie dobro. Każdy kraj powinien bowiem specjalizować się w produkcji i handlu produktami, w przypadku których ma względną przewagę mierzoną relatywnie niższymi kosztami alternatywnymi¹⁰⁶.

Dynamiczne ujęcie zasady przewag komparatywnych umożliwiło natomiast tworzenie różnorodnych modeli międzynarodowej konkurencyjności gospodarki narodowej (m.in. M. Guzka [1967, 2001], T. Griesa, C. Hentschela i B. Wiggera [1992], F. Ezeala-Harrisona [1999, 2005], E. Siggela [2006]¹⁰⁷). Modele te, nawiązując do zasady kosztów względnych D. Ricardo, koncentrują się na analizowaniu zagranicznej wymiany handlowej poszczególnych krajów w przeszłości i możliwościach kształtowania się jej w przyszłości. Są to zatem w dużej mierze modele o charakterze *ex ante*. Zdaniem J. Misala wymiana między-

¹⁰³ A. Budnikowski, *Międzynarodowe stosunki gospodarcze*, Polskie Wydawnictwo Ekonomiczne, Warszawa 2003, s. 56-57; A. Budnikowski, *Ekonomia międzynarodowa*, Polskie Wydawnictwo Ekonomiczne, Warszawa 2017, s. 64-65.

¹⁰⁴ A. Budnikowski, *Międzynarodowe stosunki...*, op. cit., s. 52-56; J. Misala, *Międzynarodowa konkurencyjność gospodarki narodowej*, Polskie Wydawnictwo Ekonomiczne, Warszawa 2011, s. 190-191; B. Ślusarczyk, *Międzynarodowa pozycja konkurencyjna Polski. Teoria i praktyka*, Wydawnictwa Fachowe CeDeWu.PL, Warszawa 2011, s. 64.

¹⁰⁵ T.A. Pugel, *International...*, op. cit., s. 40.

¹⁰⁶ J. Misala, *Historia rozwoju teorii i polityki konkurencyjności międzynarodowej*, Wydawnictwo Szkoły Głównej Handlowej, Warszawa 2009, s. 76.

¹⁰⁷ J. Misala, *Międzynarodowa konkurencyjność...*, op. cit., s. 191-203.

narodowa poszczególnych krajów odzwierciedla kondycje ich gospodarek narodowych, podczas gdy sama konkurencyjność w tych modelach – mimo ich wielu zalet – traktowana jest raczej drugorzędnie¹⁰⁸.

D. Ricardo abstrahował w swoich rozważaniach od problemu wartości międzynarodowej i relacji w wymianie między krajami. Nie wyjaśniał także determinant podziału korzyści z handlu międzynarodowego. Mimo tych i innych mankamentów oraz przyjętych założeń upraszczających zasada kosztów komparatywnych stała się fundamentem rozwoju teorii międzynarodowych stosunków gospodarczych¹⁰⁹. Dwa podstawowe wnioski płynące z tej zasady – że różnice w wydajności pracy odgrywają istotną rolę w handlu międzynarodowym oraz że znaczenie mają przewagi komparatywne, nie zaś absolutne – wydają się bowiem być niezaprzeczone¹¹⁰.

Obok przewag komparatywnych typu ricardiańskiego w literaturze funkcjonuje drugi typ przewag komparatywnych, tj. przewagi typu B. Balassy¹¹¹. M. Guzek porównując oba rodzaje przewag, stwierdza, że: „Przewaga komparatywna w sensie ricardiańskim wynika z kryterium opłacalności eksportu danej dziedziny w porównaniu z innymi dziedzinami i jednocześnie w porównaniu z zagranicą. Niska przewaga komparatywna nie oznacza jednak, że dany towar nie może być eksportowany. Należy ją interpretować jako wskaźnik świadczący o niskiej predyspozycji specjalizacyjnej w porównaniu z innymi krajami. Przewaga komparatywna typu Balassy wynika natomiast z zastosowania kryterium wielkości eksportu w porównaniu z innymi dziedzinami i jednocześnie z zagranicą”¹¹². W ujęciu B. Balassy wysokie przewagi mogą zatem ujawniać się nie tylko przy wysokiej opłacalności produkcji i eksportu określonej grupy produktów danego kraju, ale także przy niskiej ich opłacalności (lub jej braku). Analizę przewag komparatywnych w tym ujęciu można traktować jako przybliżenie zdolności danego kraju do konkurencyjności w handlu międzynarodowym, a jednocześnie podstawę do oceny aktualnej pozycji konkurencyjnej tego kraju i jej zmian w przeszłości. Z tego też powodu J. Misala uważa, że przewagi komparatywne w tym ujęciu są raczej przewagami konkurencyjnymi¹¹³.

¹⁰⁸ Ibid., s. 191-203.

¹⁰⁹ K. Pawlak, W. Poczta, *Międzynarodowy handel rolny*, Polskie Wydawnictwo Ekonomiczne, Warszawa 2011, s. 18.

¹¹⁰ P.R. Krugman, M. Obstfeld, *Ekonomia...*, op. cit., s. 70.

¹¹¹ B. Balassa, *Trade Liberalization and Revealed Comparative Advantage*, The Manchester School, vol. 33, 1965, s. 99-123.

¹¹² M. Guzek, *Międzynarodowe stosunki gospodarcze. Zarys teorii i praktyki handlowej*, Wydawnictwo Wyższej Szkoły Bankowej w Poznaniu, Poznań 2004, s. 49.

¹¹³ J. Misala, *Międzynarodowa konkurencyjność...*, op. cit., s. 166.

Nieustannie rozwijana metoda B. Balassy i zaproponowane przez niego wskaźniki stanowią „współcześnie kanon badań międzynarodowej zdolności konkurencyjnej w sferze handlu międzynarodowego i szerzej rozumianej wymiany międzynarodowej”¹¹⁴.

Międzynarodowa konkurencyjność jest nie tylko kategorią dynamiczną, ale także miarą relatywną, co oznacza, że jej poziom i zmiany zawsze należy rozpatrywać na ściśle określonym tle¹¹⁵. W związku z tym do wnioskowania o pozycji konkurencyjnej danej grupy produktów czy sektora gospodarki należy wykorzystywać miary, które porównują je z innymi grupami produktów czy sektorami. Ten postulat spełnia wskaźnik ujawnionych przewag komparatywnych proponowany przez B. Balassę, jak również inne wskaźniki, będące jego kolejnymi modyfikacjami. Potwierdza to E. Siggel, pisząc, że miernik B. Balassy „odzwierciedla sukces w eksporcie krajów względem świata jako całości”¹¹⁶.

W badaniu, którego wyniki przedstawiono w niniejszym rozdziale, przeprowadzono analizę przewag komparatywnych w polskim handlu produktami rolno-spożywczymi na kilku wybranych rynkach, tj. na rynku światowym, rynkach państw UE-15 i UE-13 oraz na rynkach krajów spoza UE, w latach 2004-2016. Ocenę przewag komparatywnych poprzedzono omówieniem ewolucji metod badania przewag komparatywnych, które zaowocowało wyborem wskaźnika relatywnej przewagi w handlu RTA jako najbardziej adekwatnego do oceny analizowanego zjawiska, oraz syntetyczną charakterystyką poziomu i struktury towarowej handlu zagranicznego produktami rolno-spożywczymi Polski z wybranymi partnerami handlowymi.

2.2. Uwagi metodyczne

Wskaźnik ujawnionej przewagi komparatywnej B. Balassy (RCA – *revealed comparative advantage*) należy do grupy wskaźników konkurencyjności *ex post*, tj. odnosi się do pomiaru konkurencyjności w przeszłości¹¹⁷. Badanie ujawnionych przewag komparatywnych według B. Balassy polega bowiem na ustaleniu, czy udział danego produktu w eksporcie danego kraju jest wyższy (niższy) od udziału tego produktu w światowym eksporcie na określony rynek. Szerokie zastosowanie tego wskaźnika jako miernika konkurencyjności wynika z jego prostej formuły, która w sposób naturalny daje odpowiedź na pytanie,

¹¹⁴ Ibid., s. 165.

¹¹⁵ J. Misala, *Międzynarodowa zdolność konkurencyjna i międzynarodowa konkurencyjność gospodarki narodowej*, Politechnika Radomska, Radom 2007, s. 32.

¹¹⁶ E. Siggel, *International Competitiveness and Comparative Advantage: A Survey and a Proposal for Measurement*, „Journal of Industry, Competitiveness and Trade” 2006, nr 6.

¹¹⁷ J. Misala, *Międzynarodowa konkurencyjność...*, op. cit., s. 135.

w jakich grupach towarowych dany kraj posiada przewagi komparatywne¹¹⁸. Ponadto zwraca się w literaturze uwagę na niewielką wrażliwość formuły tego wskaźnika na różnice w fazach cyklu gospodarczego między poszczególnymi krajami¹¹⁹.

Wskaźnik ujawnionych przewag komparatywnych w eksporcie według B. Balassy określa następująca formuła¹²⁰:

$$RCA_{ik} = \frac{X_{ik}}{\sum_{i=1}^N X_{ik}} : \frac{X_{iw}}{\sum_{i=1}^N X_{iw}}$$

gdzie:

RCA_{ik} – wskaźnik ujawnionych przewag komparatywnych w eksporcie grupy produktów i przez kraj k na określonym rynku,

X_{ik} – eksport grupy produktów i przez kraj k na określony rynek,

X_{iw} – eksport grupy produktów i przez grupę krajów w na określony rynek,

N – liczba grup produktów.

Wskaźnik RCA przybiera wartości od zera do nieskończoności, przy czym wyróżnia się dwa przedziały o odmiennych interpretacjach. Gdy wskaźnik ten przyjmuje wartości większe od 1 (udział danej grupy towarów w eksporcie omawianego kraju jest wyższy od odpowiedniego udziału w światowym eksporcie), badany kraj posiada ujawnione przewagi komparatywne w eksporcie na określony rynek. W przeciwnym razie, gdy wskaźnik przyjmuje wartości mniejsze od 1 (udział danej grupy towarów w eksporcie omawianego kraju jest niższy niż udział tej grupy towarów w eksporcie światowym), badany kraj nie posiada ujawnionych przewag komparatywnych w eksporcie na określony rynek. O posiadaniu czy braku ujawnionych przewag komparatywnych będzie zatem decydować to, czy udział danego produktu w eksporcie analizowanego kraju na wybrany rynek jest wyższy czy niższy niż odpowiedni udział tego produktu w eksporcie wszystkich państw świata na ten rynek.

Formuła zaproponowana przez B. Balassę została w kolejnych latach zmodyfikowana m.in. przez T.L. Vollratha, co pozwoliło na wyeliminowanie podwójnego liczenia analizowanych krajów i branż. Zmodyfikowany indeks T.L. Vollratha

¹¹⁸ Ł. Ambroziak, I. Szczepaniak, *Monitoring i ocena konkurencyjności polskich producentów żywności (4). Pozycja konkurencyjna*, seria „Program Wieloletni 2011-2014”, nr 74, IERiGŻ-PIB, Warszawa 2013, s. 44-45.

¹¹⁹ J.C. Hartigan, *The U.S. tariff and comparative advantage: A survey of method*, „Weltwirtschaftliches Archiv” 1981, vol. 117(1), s. 65-109.

¹²⁰ B. Balassa, *Trade Liberalization...*, op. cit., 99-123.

nazywany jest wskaźnikiem relatywnej przewagi eksportu (RXA – *relative export advantage*) i definiowany jest następująco¹²¹:

$$RXA_{ik} = \frac{\frac{X_{ik}}{X_i}}{\frac{X_{ck}}{X_c}}$$

gdzie:

RXA_{ik} – wskaźnik relatywnej przewagi eksportu grupy produktów i kraju k ,

X_{ik} – eksport grupy produktów i przez kraj k na określony rynek,

X_i – eksport grupy produktów i analizowanej grupy krajów z wyjątkiem kraju k na określony rynek,

X_{ck} – całkowity eksport produktów z kraju k z wyjątkiem grupy produktów i na określony rynek,

X_c – całkowity eksport produktów ze wszystkich analizowanych krajów z wyjątkiem kraju k i z wyjątkiem grupy produktów i na określony rynek.

Gdy wskaźnik ten przyjmuje wartości większe od 1, oznacza to, że badany kraj posiada względem analizowanego rynku ujawnione przewagi komparatywne w handlu daną grupą produktów, podczas gdy wartości poniżej 1 wskazują, że kraj ten nie posiada takich przewag.

Oprócz ww. wskaźnika T.L. Vollrath zaproponował, podobny w konstrukcji, indeks relatywnej przewagi importu (RMA – *relative import advantage*), którego formuła jest następująca¹²²:

$$RMA_{ik} = \frac{\frac{M_{ik}}{M_i}}{\frac{M_{ck}}{M_c}}$$

gdzie:

RMA_{ik} – wskaźnik relatywnej przewagi importu grupy produktów i kraju k ,

M_{ik} – import grupy produktów i przez kraj k z określonego rynku,

M_i – import grupy produktów i analizowanej grupy krajów z wyjątkiem kraju k z określonego rynku,

M_{ck} – całkowity import produktów z kraju k z wyjątkiem grupy produktów i z określonego rynku,

¹²¹ T.L. Vollrath, *A theoretical evaluation of alternative trade intensity measures of revealed comparative advantage*, „Weltwirtschaftliches Archiv” 1991, nr 130, s. 265-279.

¹²² Ibid.

M_c – całkowity import produktów z wszystkich analizowanych krajów z wyjątkiem kraju k i z wyjątkiem grupy produktów i z określonego rynku.

Wskaźnik RMA interpretuje się odwrotnie niż RXA. Wartości tego miernika powyżej 1 świadczą o braku przewag komparatywnych danego kraju w handlu daną grupą produktów. Kraj posiada natomiast takie przewagi, jeśli wskaźnik RMA przyjmuje wartości poniżej 1.

Odejmując od wskaźnika relatywnej przewagi eksportu (RXA) wskaźnik relatywnej przewagi importu (RMA), można otrzymać kolejny wskaźnik, tzw. wskaźnik ujawnionej konkurencyjności (RC – *revealed competitiveness*), którego formułę L. Latruffe¹²³ sformułował następująco:

$$RC_{ik} = \ln RXA_{ik} - \ln RMA_{ik}$$

gdzie:

RC_{ik} – wskaźnik ujawnionej konkurencyjności grupy produktów i w handlu kraju k .

Zastosowanie w tej formule postaci logarytmicznej pozwala na zachowanie symetryczności dodatnich i ujemnych wskaźników RC w przedziale wahającym się wokół zera¹²⁴. Wskaźnik RC większy od 0 oznacza występowanie ujawnionych przewag komparatywnych w handlu daną grupą produktów, zaś jego wartość mniejsza od 0 wskazuje, że przewagi takie nie występują. Wyższość indeksu RC nad wcześniej omówionymi wskaźnikami ujawnionych przewag komparatywnych wynika z jednoczesnego uwzględnienia sytuacji w zakresie eksportu i importu produktów danego kraju.

W zbliżony sposób do oceny ujawnionych przewag komparatywnych podszli J.H.M. Wijnands i D. Verhoog, autorzy Raportu pt. *Competitiveness of the EU food industry. Ex-post assessment of trade performance embedded in international economic theory*¹²⁵. Zbudowali oni syntetyczny wskaźnik konkurencyjności, którego jednym ze wskaźników cząstkowych był wskaźnik ujawnionych przewag w handlu (RTA – *relative trade advantage*). Zdefiniowali go jako różnicę pomiędzy wskaźnikiem ujawnionych przewag w eksporcie (RXA) a wskaźnikiem ujawnionych przewag w imporcie (RMA)¹²⁶:

$$RTA_{ict} = RXA_{ict} - RMA_{ict}$$

¹²³ L. Latruffe, *Competitiveness...*, s. 7-8.

¹²⁴ Ibid., s. 8; J. Misala, *Międzynarodowa konkurencyjność...*, op. cit., s. 165.

¹²⁵ J.H.M. Wijnands, D. Verhoog, *Competitiveness of the EU food industry. Ex-post assessment of trade performance embedded in international economic theory*, LEI Wageningen UR, February 2016.

¹²⁶ Ibid., s. 16.

$$RXA_{ict} = \frac{\frac{X_{ict}}{X_{iwt}}}{\frac{XT_{ct}}{XT_{wt}}} \qquad RMA_{ict} = \frac{\frac{M_{ict}}{M_{iwt}}}{\frac{MT_{ct}}{MT_{wt}}}$$

gdzie:

RTA_{ict} – wskaźnik ujawnionych przewag w handlu produktami przemysłu i , kraju c , w okresie t ,

RXA_{ict} – wskaźnik ujawnionych przewag w eksporcie produktów przemysłu i , kraju c , w okresie t ,

RMA_{ict} – wskaźnik ujawnionych przewag w imporcie produktów przemysłu i , kraju c , w okresie t ,

X_{ict} – wartość eksportu produktów przemysłu i , kraju c , w okresie t ,

X_{iwt} – wartość światowego eksportu produktów przemysłu i , w okresie t ,

XT_{ct} – wartość eksportu produktów całego przemysłu przetwórczego, kraju c , w okresie t ,

XT_{wt} – wartość światowego eksportu produktów przemysłu przetwórczego, w okresie t ,

M_{ict} – wartość importu produktów przemysłu i , kraju c , w okresie t ,

M_{iwt} – wartość światowego importu produktów przemysłu i , w okresie t ,

MT_{ct} – wartość importu produktów całego przemysłu przetwórczego, kraju c , w okresie t ,

MT_{wt} – wartość światowego importu produktów całego przemysłu przetwórczego, w okresie t .

W tym ujęciu dodatni wskaźnik RTA również wskazuje na przewagi komparatywne danego kraju w handlu produktami danej branży przemysłu: najogólniej rzecz biorąc, eksport przewyższa bowiem wtedy import. Wartości ujemne oznaczają natomiast brak przewag komparatywnych. Autorzy Raportu podkreślają, że wskaźnik ten wykorzystywany jest w celu dokonania bardziej pogłębionej oceny pozycji konkurencyjnej danego kraju w handlu poszczególnymi grupami produktów¹²⁷.

¹²⁷ Szczegółowa analiza metodologii oceny pozycji konkurencyjnej przemysłu spożywczego w UE (w tym ujawnionych przewag komparatywnych), zastosowanej w Raporcie LEI Wageningen UR – *Competitiveness of the EU food industry. Ex-post assessment of trade performance embedded in international economic theory*, oraz jej wyników została przedstawiona w: M. Tereszczuk, *Ocena pozycji konkurencyjnej przemysłu spożywczego w Polsce na tle wybranych państw Unii Europejskiej*, [w:] I. Szczepaniak (red.), *Konkurencyjność polskich producentów żywności i jej determinanty (2)*, seria „Monografie Programu Wieloletniego 2015-2019”, nr 38, IERiGŻ-PIB, Warszawa 2016, s. 93-121.

W metodologii zastosowanej przez J.H.M. Wijnandsa i D. Verhooga zwracają uwagę pewne niewielkie uproszczenia w stosunku do rozwiązań proponowanych przez T.L. Vollratha oraz L. Latruffe'a. W przypadku wskaźników ujawnionych przewag w eksporcie (RXA) oraz w imporcie (RMA) polegają one na nieeliminowaniu z liczenia analizowanych krajów i branż, co ma jednak minimalny wpływ na otrzymane wyniki¹²⁸. Druga różnica dotyczy niezastosowania w rachunku wskaźnika ujawnionych przewag w handlu (RTA) postaci logarytmicznej, a zatem niezapewnienie symetryczności dodatnich i ujemnych wskazań tego miernika (co już jest cechą częściowej krytykowaną).

Biorąc pod uwagę powyższe rozważania, do oceny przewag komparatywnych w polskim handlu produktami rolno-spożywczymi na wybranych rynkach zdecydowano się wykorzystać wskaźnik relatywnej przewagi handlowej (RTA) w postaci logarytmicznej oraz wskaźniki ujawnionych przewag w eksporcie (RXA) i w imporcie (RMA), w których formułach zrezygnowano jednak z eliminowania Polski i analizowanych grup produktów¹²⁹. W obliczeniach zastosowano następujące wzory:

$$RTA_{iPL} = \ln RXA_{iPL} - \ln RMA_{iPL}$$

$$RXA_{iPL} = \frac{\frac{X_{iPL}}{X_{iw}}}{\frac{X_{PL}}{X_w}} \qquad RMA_{iPL} = \frac{\frac{M_{iPL}}{M_{iw}}}{\frac{M_{PL}}{M_w}}$$

gdzie:

- RTA_{iPL} – wskaźnik relatywnej przewagi w polskim handlu grupą produktów i na danym rynku,
- RXA_{iPL} – wskaźnik relatywnej komparatywnej przewagi polskiego eksportu grupy produktów i na dany rynek,
- RMA_{iPL} – wskaźnik relatywnej komparatywnej przewagi polskiego importu grupy produktów i z danego rynku,

¹²⁸ W takiej sytuacji wskaźnik RXA po przekształceniu jest tożsamy z RCA. O sytuacji takiej pisze m.in. L. Latruffe, *Competitiveness...*, op. cit., s. 8.

¹²⁹ Za nieeliminowaniem Polski oraz analizowanych grup produktów z formuł określających wskaźniki ujawnionych przewag w eksporcie (RXA) i w imporcie (RMA) przemawiają dwa czynniki. Po pierwsze, różnice w otrzymywanych wynikach obliczeń, jak sprawdzono, są minimalne. Po drugie, w prowadzonych od lat badaniach konkurencyjności polskich producentów żywności niejednokrotnie wykorzystywano wskaźniki RCA (m.in. Ł. Ambroziak, I. Szczepaniak, *Wskaźnikowa ocena konkurencyjności handlu produktami rolno-spożywczymi*, [w:] I. Szczepaniak (red.), *Monitoring i ocena konkurencyjności polskich producentów żywności (I)*, seria „Program Wieloletni 2011-2014”, nr 25, IERiGŻ-PIB, Warszawa 2011, s. 45-65; Ł. Ambroziak, I. Szczepaniak, *Monitoring i ocena...*, op. cit., s. 50-57), również nie eliminując ani Polski, ani analizowanych grup produktów. Chcąc umożliwić porównywalność wyników i zachować spójność metodologiczną, zdecydowano się kontynuować tę metodę.

- X_{iPL} – polski eksport grupy produktów i na dany rynek,
 X_{iw} – światowy eksport grupy produktów i na dany rynek,
 X_{PL} – polski eksport wszystkich grup produktów na dany rynek,
 X_w – światowy eksport wszystkich grup produktów na dany rynek,
 M_{iPL} – polski import grupy produktów i z danego rynku,
 M_{iw} – światowy import grupy produktów i z danego rynku,
 M_{PL} – polski import wszystkich grup produktów z danego rynku,
 M_w – światowy import wszystkich grup produktów z danego rynku.

Dodatnia wartość wskaźnika RTA (większa od 0) oznacza występowanie ujawnionej przewagi komparatywnej w polskim handlu daną grupą produktów na danym rynku i wskazuje na intensywność tej przewagi, natomiast ujemna jego wartość (mniejsza od 0) wskazuje, że przewaga ta nie występuje. Wskaźnik ten w porównaniu z dotychczas wykorzystywanym w badaniach konkurencyjności polskich producentów żywności wskaźnikiem ujawnionych przewag komparatywnych RCA ma bardziej kompleksowy charakter, gdyż uwzględnia jednocześnie sytuację eksportową i importową kraju.

W niniejszej analizie wyznaczono wskaźniki RTA (a wcześniej także RXA i RMA) w polskim handlu produktami rolno-spożywczymi na rynku światowym, rynku państw UE-15 i UE-13 oraz rynku krajów spoza UE. Okres objęty badaniem obejmuje lata 2004-2016. Źródłem danych była baza danych handlowych WITS-Comtrade, w której strumienie handlu wyrażone są w USD. Analizę przeprowadzono na poziomie działów HS. Pod pojęciem „produkty rolno-spożywcze” rozumiane są działy 01-24 Zharmonizowanego Systemu Oznaczenia i Kodowania Towarów (HS).

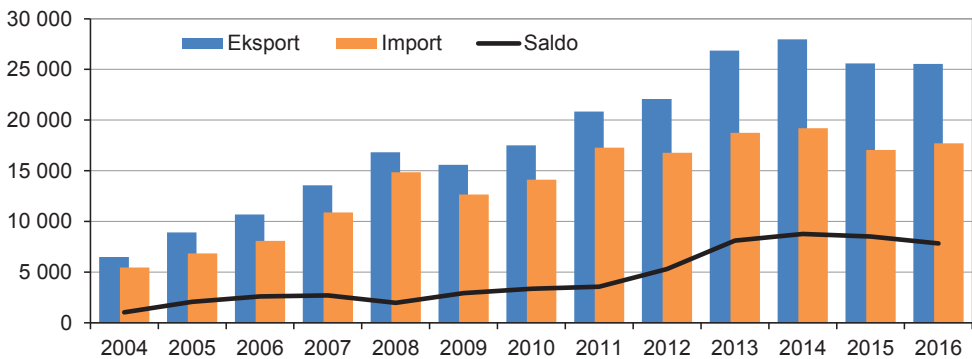
2.3. Wyniki handlu zagranicznego produktami rolno-spożywczymi Polski na wybranych rynkach

2.3.1. Tendencje ogólne

Lata 2004-2016 to okres systematycznego wzrostu i poprawy wyników handlu zagranicznego produktami rolno-spożywczymi (wykres 2.1). Pozytywne zmiany widoczne były już w roku akcesji, kiedy to obroty handlowe Polski produktami rolno-spożywczymi były o blisko 30% większe niż w 2003 roku. Obroty te, dzięki utrzymującemu się wzrostowi wartości zarówno eksportu, jak i importu, zwiększały się także w kolejnych latach. Wyjątek stanowił jedynie rok 2009, gdy wartość obrotów zmalała o prawie 11% w porównaniu z rokiem poprzednim. Zmiany te wynikały ze spowolnienia gospodarczego wywołanego przez światowy kryzys finansowy. W 2016 roku łączna wartość obrotów handlowych Polski

produktami rolno-spożywczymi wyniosła ponad 43,2 mld USD, w tym eksport osiągnął poziom 25,5 mld USD, a import 17,7 mld USD. W porównaniu z 2004 rokiem oznacza to ponad trzyipółkrotny wzrost obrotów handlowych, w tym samego eksportu – czterokrotny, a importu – przeszło trzykrotny¹³⁰. Od momentu akcesji Polski do UE dodatnie saldo wymiany handlowej produktami rolno-spożywczymi także na ogół się zwiększało (z wyjątkiem lat 2008 i 2011). W 2016 roku wartość salda obrotów przekroczyła 7,8 mld USD, co oznacza, że była wprawdzie o 8,3% niższa niż przed rokiem, ale ponad siedmioipółkrotnie wyższa w porównaniu z 2004 rokiem. Dla porównania, w tym samym okresie skumulowany wskaźnik wzrostu PKB, wyrażonego w cenach stałych, wyniósł około 156%¹³¹. Dynamika wzrostu eksportu i salda handlu zagranicznego produktami rolno-spożywczymi znacznie przewyższa więc dynamikę PKB, potwierdzając proeksportowy charakter rozwoju tego sektora gospodarki w Polsce.

Wykres 2.1. Handel rolno-spożywczy Polski w latach 2004-2016 (w mln USD)



Źródło: opracowanie własne na podstawie danych WITS-Comtrade.

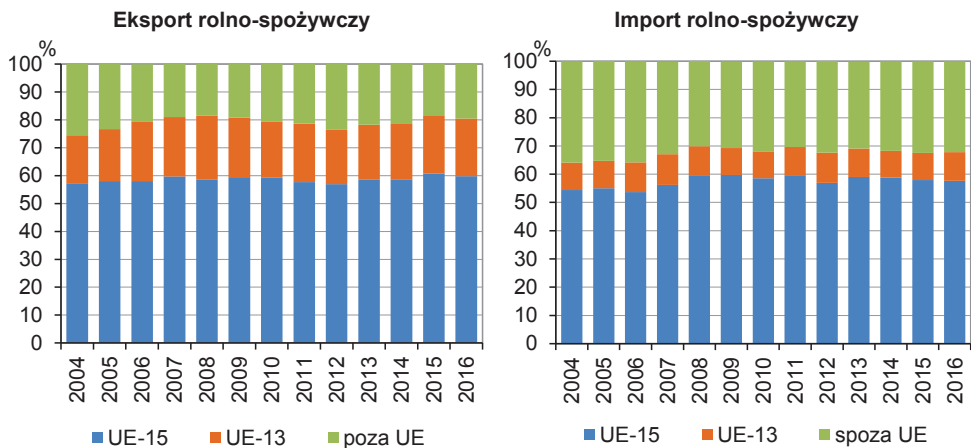
W latach 2004-2016 w strukturze geograficznej polskiego eksportu rolno-spożywczego dominowały państwa członkowskie Unii Europejskiej, choć ich znaczenie w poszczególnych latach zmieniało się (wykres 2.2). Do 2008 roku notowano stopniowy wzrost ich udziału, w latach 2009-2012 spadek, a w kolejnych trzech latach ponownie wzrost. W 2016 roku udział państw UE w polskim eksporcie rolno-spożywczym wyniósł 80,4%. Był to udział o 5,9 pkt proc. wyższy niż w 2004 roku i podobny do odnotowanego w 2009 roku (80,8%). W grupie państw członkowskich dominującym partnerem handlowym były państwa UE-15,

¹³⁰ W latach 2015-2016 nastąpił spadek obrotów handlowych zarówno Polski ogółem, jak i sektora rolno-spożywczego wyrażonych w USD, co wynikało ze znacznego osłabienia złotego i euro w stosunku do dolara amerykańskiego. Dane dotyczące polskiego handlu zagranicznego pochodzące z Ministerstwa Finansów, wyrażone w euro, nie potwierdzają tego spadku.

¹³¹ Baza danych GUS: <https://stat.gov.pl/wskazniki-makroekonomiczne/> (dostęp: 30.10.2017).

z udziałem sięgającym na ogół 58-59%. Najwyższy był on w 2015 roku, gdy wyniósł blisko 61%, natomiast najniższy – w roku akcesji (57%). W 2016 roku udział państw UE-15 w polskim eksporcie rolno-spożywczym sięgnął blisko 60%. Udział państw UE-13 w eksporcie rolno-spożywczym Polski przez większość analizowanego okresu oscylował wokół 20%. Jego najwyższy poziom odnotowano w 2008 roku (23%), a najniższy – w roku akcesji (17,5%). W 2016 roku sięgnął on blisko 21%. Wahania udziału nowych państw członkowskich w eksporcie rolno-spożywczym Polski były znacznie większe niż w przypadku państw „Piętnastki”.

Wykres 2.2. Struktura geograficzna eksportu i importu rolno-spożywczego Polski (w proc.)

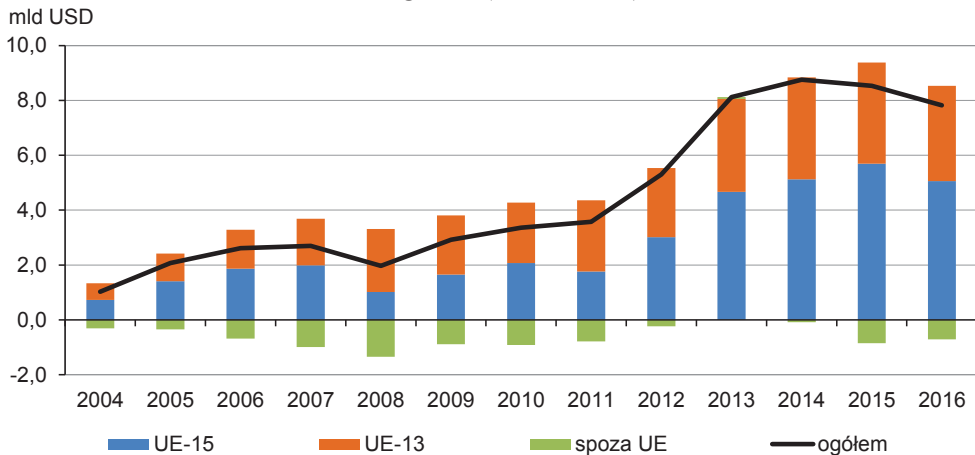


Źródło: opracowanie własne na podstawie danych WITS-Comtrade.

W strukturze geograficznej polskiego importu rolno-spożywczego, podobnie jak eksportu, również przeważały państwa członkowskie UE (wykres 2.2). W latach 2004-2016 ich udział wahał się w granicach 63-70%. Najwyższy był w 2008 roku, ale generalnie w całym analizowanym okresie wykazywał niewielką tendencję wzrostową. Zwiększenie udziału UE w polskim imporcie rolno-spożywczym wynikało przede wszystkim ze wzrostu znaczenia państw UE-15. Do 2007 roku ich udział w imporcie rolno-spożywczym wahał się w granicach 52-56%, a przez większość następnego okresu sięgał około 59-60%. W 2016 roku wyniósł on 57,7%, a więc o 3,3 pkt proc. więcej niż w roku akcesji. Udział państw UE-13 w polskim imporcie rolno-spożywczym nie uległ w analizowanym okresie dużym zmianom – wahał się w granicach 9,5-11%. Łącznie w latach 2004-2016 zwiększył się on o 0,4 pkt proc., do 10,1%. Znaczenie państw członkowskich w imporcie rolno-spożywczym było zatem wyraźnie mniejsze niż w eksporcie rolno-spożywczym Polski.

W latach 2004-2016 w polskim handlu zagranicznym produktami rolno-spożywczymi z państwami UE następowała systematyczna poprawa salda (wykres 2.3). W 2016 roku saldo to osiągnęło wartość 8,5 mld USD. Świadczy to wyraźnie o tym, że polscy producenci żywności są w dalszym ciągu konkurencyjni na rynku unijnym. O ile jednak do 2007 roku saldo to było przede wszystkim generowane przez wymianę z państwami UE-15, o tyle w latach 2008-2011 jego źródłem był głównie handel z nowymi państwami członkowskimi. Członkostwo w UE nadało bowiem nowy, bardzo silny impuls wymianie handlowej polskimi produktami rolno-spożywczymi z tymi krajami. Począwszy od 2012 roku relacja ta uległa odwróceniu i na skutek dynamicznego wzrostu salda obrotów z krajami „Piętnastki” (do 5,7 mld USD w 2015 roku i 5,1 mld USD w 2016 roku), saldo to ponownie ma decydujący udział w generowanej przez sektor nadwyżce.

Wykres 2.3. Saldo handlu rolno-spożywczego Polski z UE, z krajami spoza UE oraz ogółem (w mld USD)



Źródło: opracowanie własne na podstawie danych WITS-Comtrade.

Odmierna sytuacja występuje w obrotach handlowych z krajami spoza UE. W latach 2004-2008 ujemne saldo obrotów handlowych produktami rolno-spożywczymi z tymi krajami systematycznie się pogłębiało – aż do 1,3 mld USD. W kolejnych latach bilans obrotów handlowych z krajami trzecimi poprawiał się, co zaowocowało osiągnięciem w 2013 roku niewielkiej nadwyżki (0,07 mld USD). Lata 2014-2016 ponownie jednak zamknęły się deficytem (w 2016 roku w wysokości 0,71 mld USD). Dodatkowo saldo handlu zagranicznego z państwami członkowskimi Unii Europejskiej z nadwyżką pokrywa jednak deficyt w wymianie handlowej z krajami spoza UE i w efekcie polski sektor rolno-spożywczy niezmiennie osiąga dodatni bilans handlowy.

2.3.2. Handel rolno-spożywczy Polski ogółem – ujęcie towarowe

W 2016 roku do najważniejszych grup towarowych (działów HS) w eksporcie rolno-spożywym Polski ogółem należały: mięso i podroby (02), tytoń i wyroby tytoniowe (24), przetwory zbożowe i pieczywo cukiernicze (19), produkty mleczarskie (04), kakao i przetwory z kakao (18), różne przetwory spożywcze (21), przetwory z mięsa i ryb (16), ryby i owoce morza (03), przetwory z owoców i warzyw (20) oraz zboża (10). Na tych dziesięć grup produktów przypadało 74,1% polskiego eksportu rolno-spożywczego (tabela 2.1). W latach 2004-2016 zwiększyła się wartość eksportu niemal wszystkich grup produktów rolno-spożywczych. W dwunastu działach HS odnotowano wzrost wyższy od przeciętnego, najwyższy w przypadku: zbóż, tytoniu i wyrobów tytoniowych, tłuszczów i olejów oraz kawy, herbaty i przypraw. W efekcie tych zmian zaszło wyraźne przetasowanie na liście dziesięciu głównych grup towarowych – zniknęły z niej warzywa, owoce i orzechy oraz cukry i wyroby cukiernicze, a pojawiły się zboża, przetwory z mięsa i ryb oraz tytoń i wyroby tytoniowe. Nieznacznie obniżył się także stopień koncentracji polskiego eksportu rolno-spożywczego na rynek światowy, gdyż w 2004 roku na dziesięć głównych grup towarowych przypadało 74,6% tego eksportu.

Do najważniejszych grup towarowych (działów HS) w imporcie rolno-spożywym Polski ogółem w 2016 roku należały: ryby i owoce morza (03), mięso i podroby (02), owoce i orzechy (08), odpady i pasze dla zwierząt (23), kakao i przetwory z kakao (18), różne przetwory spożywcze (21), produkty mleczarskie (04), tłuszcze i oleje (15), napoje (22) oraz tytoń i wyroby tytoniowe (24). Udział tych dziesięciu grup produktów w polskim imporcie rolno-spożywym wynosił 67,7% (tabela 2.1). W latach 2004-2016 zwiększyła się wartość importu wszystkich grup produktów rolno-spożywczych. W trzynastu działach HS odnotowano wzrost wyższy od przeciętnego, najwyższy w następujących grupach produktów: tłuszcze i oleje, produkty mleczarskie oraz zwierzęta żywe. W efekcie zaszły zmiany na liście dziesięciu głównych grup towarowych – zniknęły z niej kawa, herbata i przyprawy oraz zboża, a pojawiły się produkty mleczarskie oraz tytoń i wyroby tytoniowe. Na zbliżonym poziomie utrzymał się stopień koncentracji polskiego importu rolno-spożywczego ogółem, gdyż w 2004 roku na dziesięć głównych grup towarowych przypadało 67,9% tego importu.

Saldo obrotów handlowych produktami rolno-spożywczymi Polski ogółem w 2016 roku dodatnie było w przypadku 14 działów HS (w 2004 roku – 10 działów). Najwyższa jego wartość dotyczyła handlu mięsem i podrobami, przetworami zbożowymi i pieczywem cukierniczym, tytoniem i wyrobami tytoniowymi oraz przetworami z mięsa i ryb. Największy deficyt generowała wymiana handlowa odpadami i paszami dla zwierząt oraz rybami i owocami morza.

Tabela 2.1. Wyniki handlu rolno-spożywczego Polski ogółem w latach 2004-2016 według działów HS

| Dział HS | Eksport | | | | | Import | | | | | Saldo | | | | |
|---------------------------------------------|----------------|-------|--------------|-------|----------------------|----------------|-------|--------------|-------|----------------------|--------------|---------|---------|---------|--------|
| | 2004 | 2009 | 2015 | 2016 | zmiana 2004 = 100 | 2004 | 2009 | 2015 | 2016 | zmiana 2004 = 100 | 2004 | 2009 | 2015 | 2016 | |
| | udział w proc. | | w mln USD | | | udział w proc. | | w mln USD | | | w mln USD | | | | |
| 01 Zwierzęta żywe | 4,2 | 2,3 | 0,6 | 0,6 | | 55,5 | 1,5 | 2,2 | 3,2 | | 3,4 | 738,3 | 190,7 | 79,0 | -391,6 |
| 02 Mięso i podroby | 11,9 | 14,4 | 16,6 | 16,8 | 54,0 | 5,4 | 11,6 | 8,9 | 8,6 | 515,8 | 479,5 | 773,5 | 2 717,2 | 2 768,0 | |
| 03 Ryby i owoce morza | 5,0 | 4,7 | 4,7 | 5,3 | 419,2 | 7,9 | 8,3 | 9,6 | 11,1 | 455,9 | -108,9 | -320,9 | -432,6 | -614,1 | |
| 04 Produkty mleczarskie | 10,9 | 9,3 | 7,9 | 7,4 | 1 886,5 | 1,7 | 3,5 | 5,2 | 5,3 | 1 039,0 | 617,7 | 1 010,4 | 1 146,0 | 944,3 | |
| 05 Pozostałe produkty zwierzęce | 1,7 | 1,1 | 0,9 | 1,0 | 260,2 | 3,3 | 2,2 | 1,2 | 1,1 | 104,1 | -72,4 | -111,6 | 22,8 | 70,3 | |
| 06 Żywe rośliny i kwiaty cięte | 1,2 | 0,9 | 0,5 | 0,5 | 135,1 | 2,6 | 2,1 | 1,5 | 1,5 | 186,0 | -60,6 | -137,4 | -126,7 | -127,0 | |
| 07 Warzywa | 8,2 | 5,4 | 3,9 | 3,8 | 966,6 | 3,6 | 3,9 | 3,9 | 3,9 | 358,0 | 334,2 | 345,5 | 314,7 | 270,4 | |
| 08 Owoce i orzechy | 8,3 | 5,7 | 4,2 | 4,2 | 1 074,6 | 12,7 | 8,8 | 8,7 | 8,3 | 211,8 | -155,8 | -227,5 | -402,8 | -391,8 | |
| 09 Kawa, herbata, przyprawy | 1,1 | 1,8 | 2,9 | 2,4 | 606,1 | 4,3 | 3,9 | 3,9 | 3,6 | 641,4 | 272,5 | -163,4 | -204,4 | -35,3 | |
| 10 Zboża | 0,7 | 3,7 | 4,9 | 4,6 | 1 163,3 | 4,1 | 2,2 | 2,0 | 2,0 | 356,5 | -178,5 | 300,5 | 928,0 | 806,8 | |
| 11 Produkty młynarskie, słoń, skrobię | 1,1 | 1,0 | 0,8 | 1,0 | 252,7 | 2,0 | 1,8 | 1,3 | 1,3 | 205,0 | -42,3 | -72,9 | -19,3 | 23,6 | |
| 12 Nasiona i owoce oleiste | 2,1 | 1,5 | 2,2 | 1,0 | 259,2 | 2,7 | 3,0 | 2,7 | 3,4 | 405,8 | -9,8 | -141,6 | 99,6 | -338,5 | |
| 13 Ekstrakty roślinne | 0,1 | 0,1 | 0,1 | 0,1 | 16,9 | 0,9 | 0,7 | 0,6 | 0,6 | 203,8 | -41,6 | -79,7 | -81,0 | -80,7 | |
| 14 Pozostałe produkty roślinne | 0,1 | 0,0 | 0,0 | 0,0 | 2,2 | 55,8 | 0,1 | 0,2 | 0,5 | 1 478,8 | 1,0 | -17,2 | -84,9 | -40,8 | |
| 15 Tłuszcze i oleje | 0,8 | 2,3 | 2,5 | 2,5 | 645,9 | 5,8 | 4,4 | 4,5 | 4,9 | 270,0 | -268,8 | -205,2 | -119,8 | -215,1 | |
| 16 Przetwory z mięsa i ryb | 4,6 | 5,0 | 5,1 | 5,4 | 1 391,1 | 1,3 | 1,6 | 1,4 | 1,3 | 331,9 | 227,9 | 579,4 | 1 063,8 | 1 163,5 | |
| 17 Cukry i wyroby cukiernicze | 5,2 | 2,7 | 2,3 | 2,6 | 657,9 | 2,2 | 3,2 | 2,1 | 2,3 | 342,9 | 218,2 | 20,9 | 238,6 | 252,4 | |
| 18 Kakao i przetwory z kakao | 5,0 | 4,6 | 6,1 | 6,4 | 1 633,8 | 5,6 | 4,6 | 6,3 | 6,4 | 374,1 | 22,0 | 127,8 | 476,5 | 499,8 | |
| 19 Przetwory zbożowe i pieczywo cukiernicze | 5,9 | 6,0 | 7,3 | 8,4 | 2 137,1 | 3,3 | 4,1 | 4,1 | 4,0 | 386,7 | 201,1 | 422,3 | 1 180,3 | 1 436,3 | |
| 20 Przetwory z owoców i warzyw | 8,4 | 5,8 | 4,5 | 5,0 | 1 286,9 | 3,9 | 4,0 | 4,6 | 3,8 | 678,5 | 322,0 | 335,8 | 394,3 | 608,3 | |
| 21 Różne przetwory spożywcze | 5,8 | 6,8 | 6,2 | 6,3 | 1 616,5 | 7,2 | 6,7 | 5,6 | 5,8 | 1 028,6 | -18,9 | 207,5 | 632,4 | 587,9 | |
| 22 Napoje | 2,9 | 3,2 | 3,2 | 3,2 | 828,5 | 3,9 | 4,6 | 4,3 | 4,5 | 378,6 | -20,8 | -78,7 | 77,3 | 32,4 | |
| 23 Odpady i pasze dla zwierząt | 2,4 | 2,4 | 3,0 | 3,0 | 758,4 | 11,0 | 9,1 | 9,3 | 8,3 | 1 477,5 | 246,2 | -444,2 | -776,9 | -719,1 | |
| 24 Tytoni i wyroby tytoniowe | 2,5 | 9,4 | 9,5 | 8,5 | 2 170,5 | 3,1 | 3,5 | 4,6 | 4,5 | 795,2 | 465,2 | 1 034,7 | 1 650,7 | 1 375,3 | |
| Produkty rolno-spożywcze ogółem | 100,0 | 100,0 | 100,0 | 100,0 | 25 532,3 | 100,0 | 100,0 | 100,0 | 100,0 | 324,8 | 1 030,5 | 2 921,9 | 8 527,5 | 7 822,1 | |

Źródło: opracowanie własne na podstawie danych WITS-Comtrade.

2.3.3. Handel rolno-spożywczy Polski z państwami UE-15 – ujęcie towarowe

W latach 2004-2016 w eksporcie rolno-spożywczym Polski do państw UE-15 wzrosła wartość eksportu większości grup towarowych. W trzynastu działach HS odnotowano wzrost wyższy od przeciętnego, największy w przypadku: tytoniu i wyrobów tytoniowych, zbóż oraz kawy, herbaty i przypraw. Na liście dziesięciu głównych grup towarowych także zaszły w tym okresie wyraźne zmiany (tabela 2.2). Zniknęły z niej zwierzęta żywe, owoce i orzechy oraz cukry i wyroby cukiernicze, pojawiło się natomiast kakao i przetwory z kakao (18), różne przetwory spożywcze (21) oraz tytoń i wyroby tytoniowe (24). Do pozostałych grup towarowych obecnych na liście „top 10” w 2016 roku należały: mięso i podroby (02), przetwory zbożowe i pieczywo cukiernicze (19), ryby i owoce morza (03), przetwory z mięsa i ryb (16), produkty mleczarskie (04), przetwory z owoców i warzyw (20) oraz warzywa (10). W efekcie tych zmian, w latach 2004-2016 zmniejszył się nieco stopień koncentracji towarowej polskiego eksportu rolno-spożywczego do państw UE-15. Na dziesięć głównych grup towarowych w 2016 roku przypadało 77,9% tego eksportu, czyli o 1,4 pkt proc. mniej niż w 2004 roku (79,3%).

W analizowanym okresie w imporcie rolno-spożywczym Polski z państw UE-15 wzrosła wartość importu wszystkich grup towarowych. W jedenastu działach HS wzrost ten był wyższy od przeciętnego. Lista dziesięciu głównych grup towarowych w polskim imporcie rolno-spożywczym z UE-15 również uległa w tym okresie zmianom (tabela 2.2). Z grupy tej wypadły żywe rośliny i kwiaty cięte oraz odpady i pasze dla zwierząt, a pojawiły się zwierzęta żywe (01) oraz produkty mleczarskie (04), a więc tradycyjne polskie produkty eksportowe. Do pozostałych grup towarowych obecnych na liście „top 10” w 2016 roku należały: mięso i podroby (02), kakao i przetwory z kakao (18), owoce i orzechy (08), różne przetwory spożywcze (21), tłuszcze i oleje (15), przetwory zbożowe i pieczywo cukiernicze (19), warzywa (10) oraz napoje (22). Zmiany te skutkowały zmniejszeniem się w latach 2004-2016 stopnia koncentracji towarowej polskiego importu rolno-spożywczego z UE-15, nieco większym przy tym niż eksportu. W 2016 roku na dziesięć głównych działów HS przypadało 70,4% tego importu, a więc o 1,7 pkt proc. mniej niż w roku akcesji (72,1%).

W 2016 roku nadwyżka w obrotach handlowych produktami rolno-spożywczymi Polski z państwami „Piętnastki” wystąpiła w przypadku 16 działów HS (w 2004 roku – 12 działów), najwyższa jej wartość dotyczyła handlu mięsem i podrobami, tytoniem i wyrobami tytoniowymi, przetworami z mięsa i ryb, rybami i owocami morza oraz przetworami zbożowymi i pieczywem cukierniczym. Źródłem największego deficytu była wymiana handlowa tłuszczami i olejami oraz zwierzętami żywymi.

Tabela 2.2. Wyniki handlu rolno-spożywczego Polski z państwami UE-15 w latach 2004-2016 według działów HS

| Dział HS | Eksport | | | | | | Import | | | | | | Saldo | | | | | | | | | | | |
|---------------------------------------------|----------------|-------|-------|-----------|----------|---------|-------------------|-------|-------|----------------|----------|---------|-----------|---------|---------|-------------------|--|--|-----------|--|--|-------------------|--|--|
| | 2004 | | | 2009 | | | 2015 | | | 2016 | | | 2004 | | | 2009 | | | 2015 | | | 2016 | | |
| | udział w proc. | | | w mln USD | | | zmiana 2004 = 100 | | | udział w proc. | | | w mln USD | | | zmiana 2004 = 100 | | | w mln USD | | | zmiana 2004 = 100 | | |
| 01 Zwierzęta żywe | 5,6 | 2,4 | 0,5 | 0,5 | 81,1 | 39,5 | 2,3 | 2,3 | 4,2 | 4,6 | 470,7 | 685,4 | 136,7 | -22,7 | -330,5 | -389,6 | | | | | | | | |
| 02 Mięso i podroby | 13,7 | 16,4 | 18,1 | 17,7 | 2 698,1 | 531,4 | 8,9 | 8,9 | 14,7 | 14,1 | 1 439,9 | 547,8 | 244,9 | 103,2 | 1 363,0 | 1 258,1 | | | | | | | | |
| 03 Ryby i owoce morza | 7,3 | 6,6 | 6,9 | 7,7 | 1 178,5 | 440,0 | 3,2 | 3,2 | 4,2 | 4,4 | 452,1 | 476,9 | 173,1 | 396,5 | 655,4 | 726,4 | | | | | | | | |
| 04 Produkty mleczarskie | 10,3 | 8,2 | 6,4 | 6,0 | 924,1 | 243,4 | 2,0 | 2,0 | 7,2 | 7,1 | 722,1 | 1 204,3 | 319,7 | 397,1 | 289,8 | 201,9 | | | | | | | | |
| 05 Pozostałe produkty zwierzęce | 2,3 | 1,4 | 1,0 | 1,1 | 166,1 | 198,0 | 1,6 | 1,6 | 1,3 | 1,3 | 127,7 | 270,2 | 36,6 | -8,8 | 16,9 | 38,4 | | | | | | | | |
| 06 Żywe rośliny i kwiaty cięte | 1,6 | 1,0 | 0,5 | 0,5 | 68,9 | 116,8 | 4,4 | 4,4 | 2,5 | 2,4 | 245,7 | 190,4 | -70,1 | -167,4 | -171,2 | -176,9 | | | | | | | | |
| 07 Warzywa | 9,9 | 5,9 | 4,2 | 4,1 | 630,5 | 171,7 | 5,0 | 5,0 | 5,4 | 5,3 | 541,3 | 364,6 | 218,8 | 152,7 | 110,8 | 89,2 | | | | | | | | |
| 08 Owoce i orzechy | 9,2 | 4,8 | 3,9 | 3,7 | 559,9 | 165,5 | 12,7 | 12,7 | 7,4 | 7,0 | 717,8 | 190,7 | -38,2 | -157,1 | -120,7 | -157,9 | | | | | | | | |
| 09 Kawa, herbata, przyprawy | 0,4 | 1,7 | 1,7 | 1,8 | 277,5 | 1 985,4 | 2,0 | 2,0 | 2,8 | 2,7 | 277,6 | 471,8 | -44,9 | -58,2 | -15,2 | -0,1 | | | | | | | | |
| 10 Zboża | 0,5 | 4,1 | 3,9 | 3,6 | 557,1 | 3 274,5 | 3,4 | 3,4 | 1,2 | 1,2 | 121,3 | 118,7 | -85,1 | 270,0 | 495,0 | 435,8 | | | | | | | | |
| 11 Produkty młynarskie, słód, skrobię | 0,3 | 0,5 | 0,6 | 0,6 | 96,8 | 968,4 | 1,7 | 1,7 | 1,0 | 1,0 | 107,1 | 211,6 | -40,6 | -41,7 | -11,0 | -10,2 | | | | | | | | |
| 12 Nasiona i owoce oleiste | 2,6 | 2,1 | 3,2 | 1,3 | 205,7 | 212,4 | 2,0 | 2,0 | 1,7 | 1,8 | 185,1 | 308,4 | 36,8 | 82,3 | 331,9 | 20,6 | | | | | | | | |
| 13 Ekstrakty roślinne | 0,1 | 0,0 | 0,0 | 0,0 | 2,0 | 46,1 | 1,3 | 1,3 | 0,6 | 0,6 | 62,8 | 167,7 | -33,2 | -65,1 | -53,9 | -60,9 | | | | | | | | |
| 14 Pozostałe produkty roślinne | 0,1 | 0,0 | 0,0 | 0,0 | 1,2 | 36,2 | 0,0 | 0,0 | 0,0 | 0,0 | 0,8 | 153,9 | 2,9 | -0,2 | -0,9 | 0,5 | | | | | | | | |
| 15 Tłuszcze i oleje | 0,8 | 2,1 | 1,3 | 1,4 | 209,6 | 705,5 | 7,8 | 7,8 | 6,0 | 6,3 | 641,1 | 278,3 | -200,6 | -223,1 | -386,3 | -431,5 | | | | | | | | |
| 16 Przetwory z mięsa i ryb | 5,2 | 5,9 | 6,2 | 6,9 | 1 048,2 | 547,6 | 1,4 | 1,4 | 1,9 | 1,7 | 174,5 | 414,5 | 149,3 | 394,3 | 786,9 | 873,7 | | | | | | | | |
| 17 Cukry i wyroby cukiernicze | 5,2 | 1,9 | 1,7 | 2,0 | 301,0 | 157,6 | 2,6 | 2,6 | 2,4 | 2,3 | 230,9 | 302,6 | 114,7 | -116,2 | 30,9 | 70,1 | | | | | | | | |
| 18 Kakao i przetwory z kakao | 3,9 | 4,0 | 5,7 | 6,3 | 966,7 | 672,5 | 5,9 | 5,9 | 8,0 | 8,6 | 882,6 | 502,2 | -32,0 | -13,4 | 98,7 | 84,1 | | | | | | | | |
| 19 Przetwory zbożowe i pieczywo cukiernicze | 4,0 | 5,3 | 6,8 | 8,3 | 1 264,4 | 858,3 | 4,8 | 4,8 | 5,6 | 5,5 | 560,3 | 396,1 | 5,9 | 70,1 | 509,4 | 704,1 | | | | | | | | |
| 20 Przetwory z owoców i warzyw | 8,9 | 5,9 | 4,3 | 5,2 | 795,1 | 242,3 | 2,6 | 2,6 | 3,5 | 3,3 | 335,0 | 437,5 | 251,6 | 291,1 | 327,5 | 460,1 | | | | | | | | |
| 21 Różne przetwory spożywcze | 2,7 | 5,8 | 5,6 | 5,9 | 896,3 | 906,3 | 9,4 | 9,4 | 6,5 | 7,0 | 713,6 | 256,7 | -179,1 | -80,1 | 232,4 | 182,7 | | | | | | | | |
| 22 Napoje | 2,0 | 1,9 | 2,4 | 2,6 | 404,2 | 545,1 | 4,9 | 4,9 | 4,7 | 4,9 | 497,6 | 342,0 | -71,4 | -217,5 | -83,7 | -93,4 | | | | | | | | |
| 23 Odpady i pasze dla zwierząt | 2,6 | 2,3 | 3,2 | 3,0 | 454,7 | 465,9 | 8,3 | 8,3 | 4,4 | 3,7 | 378,5 | 153,4 | -149,2 | -111,3 | 64,1 | 76,1 | | | | | | | | |
| 24 Tytoni i wyroby tytoniowe | 1,0 | 9,9 | 11,8 | 9,8 | 1 492,9 | 4 021,0 | 1,8 | 1,8 | 2,8 | 3,2 | 330,7 | 605,5 | -17,5 | 776,3 | 1 555,1 | 1 162,3 | | | | | | | | |
| Produkty rolno-spożywcze ogółem | 100,0 | 100,0 | 100,0 | 100,0 | 15 280,8 | 413,7 | 100,0 | 100,0 | 100,0 | 100,0 | 10 217,2 | 344,7 | 729,3 | 1 651,1 | 5 694,3 | 5 063,6 | | | | | | | | |

Źródło: opracowanie własne na podstawie danych WITS-Comtrade.

2.3.4. Handel rolno-spożywczy Polski z państwami UE-13 – ujęcie towarowe

W latach 2004-2016 w eksporcie rolno-spożywczym Polski do państw UE-13 wzrosła wartość eksportu wszystkich grup towarowych. W jedenastu działach HS odnotowano wzrost wyższy od przeciętnego, największy jeśli chodzi o tłuszcze i oleje, tytoń i wyroby tytoniowe oraz mięso i podroby. Na liście dziesięciu głównych grup towarowych także zaszły w tym okresie wyraźne zmiany (tabela 2.3). Nie występują na niej już warzywa, owoce i orzechy, cukry i wyroby cukiernicze oraz przetwory z owoców i warzyw. W ich miejsce weszły natomiast: kawa, herbata i przyprawy (09), tłuszcze i oleje (15), przetwory z mięsa i ryb (16) oraz tytoń i wyroby tytoniowe (24). Do pozostałych grup towarowych obecnych na liście „top 10” w 2016 roku należały: mięso i podroby (02), produkty mleczarskie (04), przetwory zbożowe i pieczywo cukiernicze (19), różne przetwory spożywcze (21), kakao i przetwory z kakao (18) oraz napoje (22). Na skutek tych zmian w latach 2004-2016 istotnie zmniejszył się stopień koncentracji towarowej polskiego eksportu rolno-spożywczego do państw UE-13 (nadal pozostał jednak wysoki). Na dziesięć głównych grup towarowych w 2016 roku przypadało 79,3% tego eksportu, czyli o 3,7 pkt proc. mniej niż w 2004 roku (83,0%).

W analizowanym okresie wzrosła wartość importu wszystkich grup towarowych w imporcie rolno-spożywczym Polski z państw UE-13. W dziesięciu działach HS wzrost ten był wyższy od przeciętnego. Lista głównych grup towarowych w polskim imporcie rolno-spożywczym z UE-13 także uległa w tym okresie zmianom (tabela 2.3). Nie ma na niej już cukrów i wyrobów cukierniczych, przetworów z owoców i warzyw oraz różnych przetworów spożywczych, a znalazły się zwierzęta żywe (01), produkty mleczarskie (04) oraz nasiona i owoce oleiste (12). Do pozostałych grup towarowych obecnych na liście „top 10” w 2016 roku należały: napoje (22), odpady i pasze dla zwierząt (23), zboża (10), produkty młynarskie, sól i skrobie (11), przetwory zbożowe i pieczywo cukiernicze (19), tłuszcze i oleje (15), oraz kakao i przetwory z kakao (18). Zmiany te wpłynęły na znaczące zmniejszenie stopnia koncentracji towarowej polskiego importu rolno-spożywczego z państw UE-13 (większe niż eksportu). W 2016 roku na dziesięć głównych działów HS przypadało 72,3% tego importu, tj. aż o 6,2 pkt proc. mniej niż w 2004 roku (78,5%).

W 2016 roku nadwyżka w obrotach handlowych produktami rolno-spożywczymi Polski z nowymi państwami członkowskimi wystąpiła aż w 18 działach HS (podobnie jak w 2004 roku), najwyższa jej wartość dotyczyła handlu mięsem i podrobami, tytoniem i wyrobami tytoniowymi, produktami mleczarskimi, różnymi przetworami spożywczymi oraz tłuszczami i olejami. Największy deficyt powodowała wymiana handlowa zwierzętami żywymi oraz nasionami i owocami olejnymi.

Tabela 2.3. Wyniki handlu rolno-spożywczego Polski z państwami UE-13 w latach 2004-2016 według działów HS

| Dział HS | Eksport | | | | | | Import | | | | | | Saldo | | | | | | | | | | |
|---------------------------------------------|----------------|-------|-------|-------|--------|--------|-------------------|-------|-------|-------|--------|--------|----------------|--------|--------|--------|------|--|-----------|--|------|--|--|
| | 2009 | | 2015 | | 2016 | | 2004 | | 2009 | | 2015 | | 2016 | | 2004 | | 2009 | | 2015 | | 2016 | | |
| | udział w proc. | | | | | | zmiana 2004 = 100 | | | | | | udział w proc. | | | | | | w mln USD | | | | |
| 01 Zwierzęta żywe | 1,2 | 1,4 | 0,3 | 0,4 | 18,5 | 130,7 | 2,1 | 3,5 | 8,3 | 7,5 | 134,1 | 1222,6 | 3,2 | 5,5 | -118,8 | -115,7 | | | | | | | |
| 02 Mięso i podroby | 6,6 | 13,6 | 16,5 | 17,1 | 900,4 | 1208,6 | 1,9 | 4,2 | 3,6 | 3,8 | 67,6 | 679,4 | 64,5 | 407,9 | 817,1 | 832,8 | | | | | | | |
| 03 Ryby i owoce morza | 1,2 | 1,1 | 1,0 | 1,3 | 69,2 | 495,2 | 1,1 | 1,2 | 1,1 | 1,5 | 26,5 | 451,5 | 8,1 | 24,3 | 33,9 | 42,7 | | | | | | | |
| 04 Produkty mleczarskie | 10,4 | 13,9 | 9,8 | 10,1 | 530,9 | 451,4 | 3,0 | 5,6 | 8,1 | 9,9 | 177,9 | 1106,4 | 101,6 | 401,8 | 387,1 | 353,1 | | | | | | | |
| 05 Pozostałe produkty zwierzęce | 0,2 | 0,2 | 0,3 | 0,4 | 22,3 | 890,6 | 0,4 | 0,4 | 0,2 | 0,2 | 3,1 | 155,6 | 0,5 | 0,6 | 15,4 | 19,3 | | | | | | | |
| 06 Żywe rośliny i kwiaty cięte | 0,4 | 0,3 | 0,2 | 0,2 | 11,9 | 255,5 | 0,4 | 0,1 | 0,2 | 0,2 | 3,1 | 128,7 | 2,3 | 9,0 | 6,4 | 8,9 | | | | | | | |
| 07 Warzywa | 7,0 | 4,0 | 4,0 | 3,6 | 189,0 | 236,2 | 2,8 | 2,0 | 1,7 | 1,2 | 22,0 | 149,3 | 65,3 | 112,5 | 185,0 | 167,0 | | | | | | | |
| 08 Owoce i orzechy | 6,8 | 2,2 | 3,6 | 2,6 | 137,6 | 178,8 | 2,3 | 1,4 | 2,1 | 1,3 | 24,1 | 199,3 | 64,9 | 57,7 | 158,3 | 113,6 | | | | | | | |
| 09 Kawa, herbata, przyprawy | 3,0 | 2,9 | 7,6 | 4,8 | 250,1 | 739,2 | 0,9 | 1,1 | 1,6 | 1,2 | 21,3 | 439,6 | 29,0 | 85,2 | 376,0 | 228,7 | | | | | | | |
| 10 Zboża | 0,6 | 0,4 | 0,5 | 0,4 | 21,0 | 317,9 | 9,2 | 12,3 | 7,0 | 7,2 | 129,4 | 264,8 | -42,3 | -135,7 | -86,9 | -108,4 | | | | | | | |
| 11 Produkty młynarskie, sól, skrobię | 0,5 | 0,7 | 0,5 | 0,7 | 34,6 | 623,4 | 11,3 | 11,0 | 6,6 | 6,3 | 113,1 | 189,7 | -54,1 | -111,9 | -82,0 | -78,6 | | | | | | | |
| 12 Nasiona i owoce oleiste | 1,2 | 0,6 | 0,8 | 0,6 | 31,4 | 221,4 | 4,5 | 7,4 | 4,7 | 8,1 | 144,7 | 605,7 | -9,7 | -71,5 | -33,4 | -113,3 | | | | | | | |
| 13 Ekstrakty roślinne | 0,0 | 0,1 | 0,1 | 0,0 | 1,7 | 509,8 | 0,3 | 0,2 | 0,1 | 0,1 | 2,0 | 110,6 | -1,5 | 2,6 | 0,9 | -0,3 | | | | | | | |
| 14 Pozostałe produkty roślinne | 0,0 | 0,0 | 0,0 | 0,0 | 0,4 | 175,9 | 0,0 | 0,0 | 0,0 | 0,0 | 0,1 | 136,1 | 0,1 | 0,9 | 0,0 | 0,3 | | | | | | | |
| 15 Tłuszcze i oleje | 1,2 | 4,6 | 7,9 | 7,9 | 413,1 | 3146,0 | 6,7 | 2,5 | 5,7 | 5,8 | 104,4 | 296,0 | -22,1 | 125,1 | 325,9 | 308,7 | | | | | | | |
| 16 Przetwory z mięsa i ryb | 3,1 | 4,3 | 4,4 | 4,5 | 236,8 | 678,2 | 0,7 | 1,2 | 1,2 | 1,0 | 18,4 | 475,8 | 31,0 | 130,7 | 214,3 | 218,4 | | | | | | | |
| 17 Cukry i wyroby cukiernicze | 5,3 | 4,0 | 2,5 | 2,8 | 147,2 | 246,6 | 6,2 | 6,1 | 4,1 | 4,5 | 81,0 | 248,6 | 27,1 | 60,8 | 64,5 | 66,3 | | | | | | | |
| 18 Kakao i przetwory z kakao | 8,1 | 4,5 | 5,6 | 6,0 | 315,4 | 342,6 | 5,8 | 5,0 | 5,5 | 5,4 | 97,2 | 316,1 | 61,3 | 90,9 | 210,8 | 218,2 | | | | | | | |
| 19 Przetwory zbożowe i pieczywo cukiernicze | 13,7 | 8,3 | 6,9 | 7,8 | 409,1 | 263,2 | 5,5 | 5,4 | 6,6 | 5,9 | 105,3 | 359,0 | 126,1 | 216,3 | 257,3 | 303,9 | | | | | | | |
| 20 Przetwory z owoców i warzyw | 8,1 | 5,2 | 4,0 | 4,4 | 232,2 | 253,9 | 7,6 | 4,5 | 4,1 | 3,4 | 61,4 | 152,2 | 51,2 | 119,8 | 145,4 | 170,9 | | | | | | | |
| 21 Różne przetwory spożywcze | 13,3 | 9,3 | 7,5 | 7,7 | 405,3 | 269,3 | 9,1 | 7,0 | 5,5 | 5,2 | 93,4 | 193,6 | 102,2 | 228,1 | 309,9 | 311,9 | | | | | | | |
| 22 Napoje | 3,7 | 4,9 | 4,7 | 4,6 | 242,5 | 575,0 | 7,4 | 6,7 | 8,3 | 8,4 | 150,2 | 382,3 | 2,9 | 82,1 | 115,9 | 92,3 | | | | | | | |
| 23 Odpady i pasze dla zwierząt | 1,7 | 2,1 | 2,7 | 3,2 | 168,3 | 886,2 | 9,7 | 8,0 | 7,9 | 7,8 | 139,8 | 272,2 | -32,4 | -27,3 | 16,3 | 28,5 | | | | | | | |
| 24 Tytoń i wyroby tytoniowe | 2,8 | 11,3 | 8,6 | 8,8 | 463,0 | 1441,2 | 0,9 | 3,2 | 5,7 | 3,8 | 68,2 | 1465,5 | 27,5 | 342,0 | 365,1 | 394,7 | | | | | | | |
| Produkty rolno-spożywcze ogółem | 100,0 | 100,0 | 100,0 | 100,0 | 5252,0 | 462,5 | 100,0 | 100,0 | 100,0 | 100,0 | 1788,3 | 338,2 | 606,9 | 2157,2 | 3684,4 | 3463,8 | | | | | | | |

Źródło: opracowanie własne na podstawie danych WITS-Comtrade.

2.3.5. Handel rolno-spożywczy Polski z krajami spoza UE – ujęcie towarowe

W latach 2004-2016 w eksporcie rolno-spożywczym Polski do krajów spoza UE wzrosła wartość eksportu większości grup towarowych. W jedenastu działach HS odnotowano wzrost wyższy od przeciętnego, największy w przypadku zbóż, ekstraktów roślinnych oraz przetworów zbożowych i pieczywa cukierniczego. Na liście dziesięciu głównych grup towarowych zaszły w tym okresie tylko niewielkie zmiany (tabela 2.4). Nie występują na niej już warzywa, a w ich miejsce pojawiły się zboża (10). Do pozostałych grup towarowych obecnych na liście „top 10” w 2016 roku należały: mięso i podroby (02), przetwory zbożowe i pieczywo cukiernicze (19), produkty mleczarskie (04), owoce i orzechy (08), kakao i przetwory z kakao (18), różne przetwory spożywcze (21), przetwory z owoców i warzyw (20), tytoń i wyroby tytoniowe (24) oraz cukry i wyroby cukiernicze (17). W efekcie tych zmian, w analizowanym okresie wyraźnie wzrósł stopień koncentracji towarowej polskiego eksportu rolno-spożywczego do krajów trzecich. W 2016 roku na dziesięć głównych grup towarowych przypadało 77,8% tego eksportu, tj. o 5,0 pkt proc. więcej niż w 2004 roku (72,8%).

W latach 2004-2016 wzrosła także wartość importu większości grup towarowych w imporcie rolno-spożywczym Polski z krajów spoza UE. W trzydziestu grupach produktów wzrost ten był wyższy od przeciętnego. Lista dziesięciu głównych działów w polskim imporcie rolno-spożywczym z krajów trzecich także w tym okresie się zmieniła (tabela 2.4). Nie ma na niej już pozostałych produktów zwierzęcych oraz zbóż, a pojawiły się różne przetwory spożywcze (21) oraz napoje (22). Na liście „top 10” w 2016 roku znalazły się także następujące grupy towarowe: ryby i owoce morza (03), odpady i pasze dla zwierząt (23), owoce i orzechy (08), tytoń i wyroby tytoniowe (24), kawa, herbata i przyprawy (09), przetwory z owoców i warzyw (20), nasiona i owoce oleiste (12) oraz kakao i przetwory z kakao (18). Zmiany te wpłynęły na zwiększenie stopnia koncentracji towarowej polskiego importu rolno-spożywczego z krajów spoza UE. W 2016 roku na dziesięć głównych działów HS przypadało aż 87,2% tego importu, czyli o 1,6 pkt proc. więcej niż w 2004 roku (85,6%).

W 2016 roku dodatnie saldo obrotów handlowych produktami rolno-spożywczymi Polski z krajami trzecimi wystąpiło w 14 działach HS (w 2004 roku – w 12 działach), najwyższą jego wartość osiągnięto w handlu mięsem i podrobami, zbożami, przetworami zbożowymi i pieczywem cukierniczym oraz produktami mleczarskimi. Największy deficyt generowała wymiana handlowa rybami i owocami morza oraz odpadami i paszami dla zwierząt.

Tabela 2.4. Wyniki handlu rolno-spożywczego Polski z państwami spoza UE w latach 2004-2016 według działów HS

| Dział HS | Eksport | | | | | | Import | | | | | | Saldo | | | | | | |
|---------------------------------------------|----------------|-------|-------|-----------|--------|--------|--------------------|-------|-------|----------------|--------|--------|-----------|--------|---------|--------------------|--|--|--|
| | 2004 | | | 2016 | | | 2004 | | | 2016 | | | w mln USD | | | | | | |
| | udział w proc. | | | w mln USD | | | zmiiana 2004 = 100 | | | udział w proc. | | | w mln USD | | | zmiiana 2004 = 100 | | | |
| 01 Zwierzęta żywe | 3,2 | 3,3 | 1,2 | 1,0 | 51,7 | 97,1 | 0,1 | 0,0 | 0,0 | 0,0 | 1,3 | 51,8 | 50,8 | 96,1 | 57,7 | 50,5 | | | |
| 02 Mięso i podroby | 11,6 | 9,3 | 11,6 | 13,7 | 685,7 | 358,6 | 1,1 | 0,4 | 0,2 | 0,2 | 8,6 | 40,8 | 170,1 | 262,4 | 537,2 | 677,1 | | | |
| 03 Ryby i owoce morza | 2,4 | 2,8 | 1,9 | 2,0 | 99,1 | 251,2 | 16,8 | 21,3 | 21,8 | 26,0 | 1482,3 | 449,9 | -290,0 | -741,6 | -1121,9 | -1383,2 | | | |
| 04 Produkty mleczarskie | 12,8 | 7,7 | 10,8 | 8,6 | 431,4 | 204,4 | 0,7 | 0,5 | 0,7 | 0,7 | 42,1 | 287,8 | 196,5 | 211,5 | 469,0 | 389,3 | | | |
| 05 Pozostałe produkty zwierzęce | 1,4 | 1,1 | 1,2 | 1,4 | 71,7 | 303,9 | 6,8 | 3,5 | 1,2 | 1,0 | 59,1 | 44,4 | -109,6 | -103,4 | -9,4 | 12,6 | | | |
| 06 Żywe rośliny i kwiaty cięte | 1,0 | 1,1 | 1,0 | 1,1 | 54,3 | 325,6 | 0,5 | 0,3 | 0,2 | 0,2 | 13,3 | 140,2 | 7,2 | 21,0 | 38,1 | 41,0 | | | |
| 07 Warzywa | 4,9 | 5,3 | 2,7 | 2,9 | 147,1 | 180,7 | 1,6 | 2,0 | 1,9 | 2,3 | 132,9 | 425,3 | 50,1 | 80,3 | 19,0 | 14,2 | | | |
| 08 Owoce i orzechy | 7,3 | 12,4 | 5,9 | 7,5 | 377,0 | 310,3 | 15,5 | 12,8 | 12,9 | 12,7 | 724,5 | 238,3 | -182,5 | -128,1 | -440,4 | -347,4 | | | |
| 09 Kawa, herbata, przyprawy | 1,5 | 0,9 | 1,7 | 1,6 | 78,6 | 325,8 | 8,8 | 6,6 | 6,4 | 6,0 | 342,5 | 199,5 | -147,5 | -231,5 | -279,1 | -264,0 | | | |
| 10 Zboża | 1,3 | 6,3 | 13,2 | 11,7 | 585,2 | 2734,5 | 3,7 | 0,6 | 1,8 | 1,9 | 105,8 | 146,0 | -51,1 | 166,2 | 519,9 | 479,4 | | | |
| 11 Produkty młynarskie, słoń, skrobię | 3,3 | 2,8 | 1,7 | 2,4 | 121,3 | 225,0 | 0,1 | 0,0 | 0,1 | 0,2 | 8,9 | 585,7 | 52,4 | 80,8 | 73,7 | 112,5 | | | |
| 12 Nasiona i owoce oleiste | 1,6 | 0,5 | 0,5 | 0,4 | 22,0 | 83,4 | 3,2 | 4,3 | 4,0 | 4,7 | 267,8 | 422,7 | -37,0 | -152,4 | -198,9 | -245,8 | | | |
| 13 Ekstrakty roślinne | 0,1 | 0,2 | 0,2 | 0,3 | 13,2 | 810,5 | 0,4 | 0,6 | 0,7 | 0,6 | 32,8 | 380,2 | -7,0 | -17,2 | -28,1 | -19,6 | | | |
| 14 Pozostałe produkty roślinne | 0,0 | 0,0 | 0,0 | 0,0 | 0,5 | 244,0 | 0,1 | 0,5 | 1,5 | 0,7 | 42,1 | 1801,8 | -2,1 | -17,8 | -84,1 | -41,6 | | | |
| 15 Tłuszcze i oleje | 0,4 | 0,3 | 0,5 | 0,5 | 23,2 | 322,2 | 2,7 | 3,0 | 1,5 | 2,0 | 115,6 | 216,9 | -46,1 | -107,2 | -59,3 | -92,4 | | | |
| 16 Przetwory z mięsa i ryb | 4,2 | 2,9 | 1,9 | 2,1 | 106,2 | 151,4 | 1,2 | 0,9 | 0,5 | 0,6 | 34,8 | 153,7 | 47,5 | 54,3 | 62,6 | 71,4 | | | |
| 17 Cukry i wyroby cukiernicze | 5,2 | 3,8 | 4,1 | 4,2 | 209,7 | 244,6 | 0,5 | 1,0 | 0,9 | 1,6 | 93,7 | 997,9 | 76,3 | 76,3 | 143,2 | 116,0 | | | |
| 18 Kakao i przetwory z kakao | 5,4 | 6,4 | 7,8 | 7,0 | 351,7 | 393,5 | 4,9 | 3,6 | 3,6 | 2,7 | 154,2 | 159,5 | -7,3 | 50,3 | 166,9 | 197,5 | | | |
| 19 Przetwory zbożowe i pieczywo cukiernicze | 4,8 | 5,6 | 9,6 | 9,3 | 463,5 | 582,7 | 0,5 | 0,8 | 0,7 | 0,6 | 35,2 | 337,6 | 69,1 | 135,9 | 413,6 | 428,3 | | | |
| 20 Przetwory z owoców i warzyw | 7,7 | 6,0 | 5,7 | 5,2 | 259,5 | 204,5 | 4,8 | 5,1 | 6,6 | 4,9 | 282,2 | 300,8 | 33,1 | -16,7 | -98,9 | -22,6 | | | |
| 21 Różne przetwory spożywcze | 7,7 | 6,9 | 6,7 | 6,3 | 314,8 | 248,6 | 3,5 | 3,8 | 4,1 | 3,9 | 221,5 | 322,5 | 58,0 | 59,5 | 90,2 | 93,3 | | | |
| 22 Napoje | 4,4 | 5,3 | 3,9 | 3,6 | 181,8 | 248,3 | 1,3 | 2,6 | 2,5 | 2,6 | 148,3 | 581,9 | 47,7 | 56,8 | 45,0 | 33,5 | | | |
| 23 Odpady i pasze dla zwierząt | 2,4 | 3,0 | 2,7 | 2,7 | 135,4 | 343,1 | 15,4 | 18,8 | 18,4 | 16,8 | 959,2 | 317,5 | -262,7 | -638,3 | -897,6 | -823,8 | | | |
| 24 Tytoni i wyroby tytoniowe | 5,4 | 6,1 | 3,3 | 4,3 | 214,6 | 238,2 | 5,7 | 6,8 | 7,6 | 6,9 | 396,3 | 354,9 | -21,6 | -83,6 | -269,5 | -181,7 | | | |
| Produkt rolno-spożywcze ogółem | 100,0 | 100,0 | 100,0 | 100,0 | 4999,5 | 302,2 | 100,0 | 100,0 | 100,0 | 100,0 | 5704,8 | 291,1 | -305,7 | -886,4 | -851,2 | -705,3 | | | |

Źródło: opracowanie własne na podstawie danych WITS-Contrade.

Bilans okresu członkostwa Polski w Unii Europejskiej dla podmiotów polskiego sektora rolno-spożywczego, które zdecydowały się rozwijać zagraniczną wymianę handlową i tym samym aktywnie uczestniczyć w procesie internacjonalizacji, okazał się zdecydowanie korzystny. Świadczą o tym bardzo dobre wyniki polskiego handlu zagranicznego produktami rolno-spożywczymi, w tym przede wszystkim dynamicznie rosnący eksport i wysokie dodatnie saldo obrotów handlowych. Najważniejszym partnerem handlowym Polski w tej wymianie niezmiennie pozostają państwa członkowskie Unii Europejskiej.

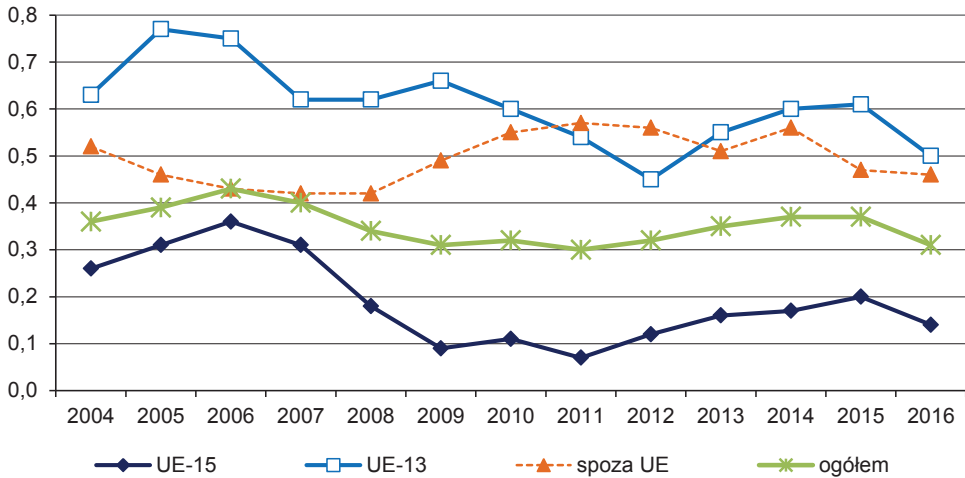
Handel rolno-spożywczy Polski – zarówno eksport, jak i import – charakteryzuje wyraźna koncentracja towarowa, a co za tym idzie specjalizacja eksportowa. Najwyższy stopień koncentracji towarowej eksportu charakteryzuje wymianę handlową z państwami UE-13, a importu – obroty handlowe z krajami spoza UE. Zaobserwowane zmiany struktury towarowej świadczą o rosnącej dywersyfikacji towarowej obu strumieni handlu, tj. rozszerzaniu oferty eksportowej produktów i imporcie nowych asortymentów towarów.

2.4. Ocena przewag komparatywnych w handlu produktami rolno-spożywczymi Polski na wybranych rynkach

2.4.1. Tendencje ogólne

W latach 2004-2016 wartości wskaźników RTA w polskim handlu produktami rolno-spożywczymi wykazywały różnokierunkowe wahania (wykres 2.4). W całym tym okresie Polska miała jednak relatywne przewagi komparatywne zarówno w handlu rolno-spożywczym na rynku światowym, jak i w handlu na poszczególnych rynkach. Najwyższe przewagi, niemal w całym analizowanym okresie, polscy producenci żywności odnotowywali na rynkach państw UE-13, a najniższe – nieprzerwanie na rynkach państw UE-15. W obu przypadkach wartości wskaźników RTA w latach 2004-2016 uległy jednak niewielkiemu obniżeniu – odpowiednio o 0,13 i 0,12 pkt. Najbardziej stabilny był wskaźnik relatywnej przewagi RTA na rynkach krajów spoza UE, który w badanym okresie obniżył się zaledwie o 0,06 pkt. Mimo spadku w okresie członkostwa w UE wskaźników RTA w polskim handlu produktami rolno-spożywczymi na wszystkich analizowanych rynkach Polska nadal posiadała relatywne przewagi w handlu tymi produktami. Były one przy tym wyraźnie wyższe w handlu z państwami UE-13 i krajami spoza UE niż z państwami UE-15.

Wykres 2.4. Wskaźniki relatywnej przewagi RTA w handlu rolno-spożywczym Polski w latach 2004-2016



Źródło: opracowanie własne na podstawie danych WITS-Comtrade.

Przedstawione wartości wskaźników relatywnej przewagi RTA w polskim handlu rolno-spożywczym na rynku światowym i na wybranych rynkach stanowią duże uogólnienie. Rozpatrując wszystkie grupy produktów rolno-spożywczych łącznie, trudno jest przeprowadzić rzetelne wnioskowanie i sformułować obiektywne wnioski. Konieczna jest w związku z tym analiza przewag komparatywnych na poziomie poszczególnych grup produktów (działów HS).

2.4.2. Handel rolno-spożywczy Polski ogółem

W 2016 roku wskaźnik relatywnej przewagi RTA w handlu produktami rolno-spożywczymi Polski ogółem wyniósł 0,31, co oznacza, że Polska posiadała względne przewagi komparatywne w handlu tymi produktami na rynku światowym, a zatem była konkurencyjna na tym rynku. Poziom tych przewag zbliżony był do odnotowanego w 2009 roku, natomiast nieco niższy w porównaniu zarówno z 2004, jak i 2015 rokiem (w latach tych wskaźniki RTA wyniosły odpowiednio 0,36 i 0,37), co wskazywać może na niewielkie pogorszenie pozycji konkurencyjnej polskich producentów żywności na rynku światowym (tabela 2.5).

W 2016 roku, spośród 24 działów HS obejmujących produkty rolno-spożywcze, wskaźniki relatywnej przewagi RTA wyższe od 0 występowały w 16 działach, na które przypadało łącznie aż 72,7% obrotów polskiego handlu rolno-spożywczego ogółem. Najwyższe wskaźniki RTA odnotowano w takich grupach produktów, jak: przetwory z mięsa i ryb (1,71), zboża (1,09), przetwory

zbożowe i pieczywo cukiernicze (1,01), tytoń i wyroby tytoniowe (0,99) oraz mięso i podroby (0,90). Łączny udział tych pięciu grup produktów w polskim handlu rolno-spożywczym ogółem przekraczał 1/3 (34,1%). Nieco słabsze relatywne przewagi RTA dotyczyły handlu produktami mleczarskimi (0,62), przetworami z owoców i warzyw (0,52) oraz cukrami i wyrobami cukierniczymi (0,40). Spośród siedmiu działów o najwyższym udziale w obrotach polskiego handlu rolno-spożywczego ogółem (mięso i podroby, ryby i owoce morza, tytoń i wyroby tytoniowe, przetwory zbożowe i pieczywo cukiernicze, produkty mleczarskie, kakao i przetwory z kakao, różne przetwory spożywcze) wskaźnik RTA poniżej 0 wystąpił tylko w przypadku wymiany handlowej rybami i owocami morza (-0,41), co wiązać należy z dużą rolą importu w zaopatrzeniu surowcowym tego sektora gospodarki.

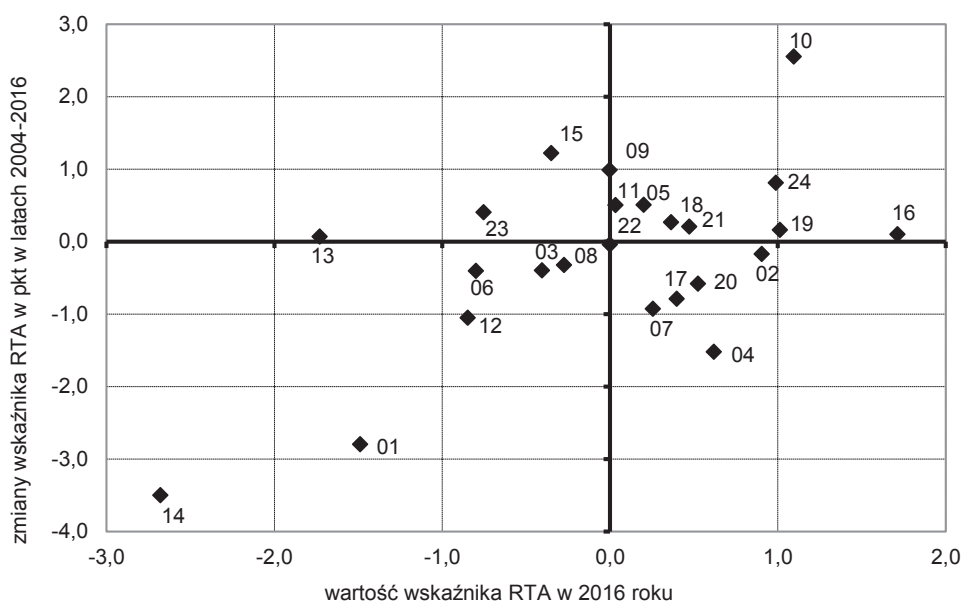
Tabela 2.5. Wskaźniki relatywnej przewagi RTA w handlu rolno-spożywczym Polski ogółem w latach 2004-2016 według działów HS

| Dział HS | 2004 | 2009 | 2015 | 2016 | Zmiana w latach 2004-2016 (w pkt) | Udział danego działu w handlu rolno-spożywczym w 2016 roku (w proc.) |
|---------------------------------------------|-------|-------|-------|-------|-----------------------------------|----------------------------------------------------------------------|
| 01 Zwierzęta żywe | 1,31 | 0,25 | -1,27 | -1,49 | -2,80 | 1,8 |
| 02 Mięso i podroby | 1,08 | 0,45 | 0,92 | 0,90 | -0,17 | 13,4 |
| 03 Ryby i owoce morza | -0,01 | -0,18 | -0,34 | -0,41 | -0,40 | 7,6 |
| 04 Produkty mleczarskie | 2,14 | 1,22 | 0,78 | 0,62 | -1,52 | 6,5 |
| 05 Pozostałe produkty zwierzęce | -0,31 | -0,43 | 0,05 | 0,20 | 0,51 | 1,0 |
| 06 Żywe rośliny i kwiaty cięte | -0,40 | -0,76 | -0,77 | -0,80 | -0,40 | 0,9 |
| 07 Warzywa | 1,18 | 0,61 | 0,36 | 0,26 | -0,93 | 3,8 |
| 08 Owoce i orzechy | 0,05 | -0,04 | -0,23 | -0,27 | -0,32 | 5,9 |
| 09 Kawa, herbata, przyprawy | -0,99 | -0,43 | 0,12 | 0,00 | 0,99 | 2,9 |
| 10 Zboża | -1,46 | 0,80 | 1,26 | 1,09 | 2,55 | 3,5 |
| 11 Produkty młynarskie, sód, skrobie | -0,47 | -0,31 | -0,17 | 0,03 | 0,50 | 1,1 |
| 12 Nasiona i owoce oleiste | 0,20 | -0,34 | 0,24 | -0,85 | -1,05 | 2,0 |
| 13 Ekstrakty roślinne | -1,80 | -1,88 | -1,84 | -1,73 | 0,07 | 0,3 |
| 14 Pozostałe produkty roślinne | 0,82 | -1,19 | -3,64 | -2,68 | -3,50 | 0,1 |
| 15 Tłuszcze i oleje | -1,57 | -0,18 | -0,20 | -0,35 | 1,22 | 3,5 |
| 16 Przetwory z mięsa i ryb | 1,61 | 1,42 | 1,63 | 1,71 | 0,10 | 3,7 |
| 17 Cukry i wyroby cukiernicze | 1,19 | 0,12 | 0,47 | 0,40 | -0,79 | 2,5 |
| 18 Kakao i przetwory z kakao | 0,27 | 0,30 | 0,38 | 0,47 | 0,20 | 6,4 |
| 19 Przetwory zbożowe i pieczywo cukiernicze | 0,85 | 0,64 | 0,91 | 1,01 | 0,16 | 6,6 |
| 20 Przetwory z owoców i warzyw | 1,10 | 0,63 | 0,31 | 0,52 | -0,58 | 4,5 |
| 21 Różne przetwory spożywcze | 0,10 | 0,36 | 0,45 | 0,36 | 0,27 | 6,1 |
| 22 Napoje | 0,04 | -0,07 | 0,05 | 0,00 | -0,04 | 3,8 |
| 23 Odpady i pasze dla zwierząt | -1,16 | -1,04 | -0,72 | -0,75 | 0,40 | 5,2 |
| 24 Tytoń i wyroby tytoniowe | 0,18 | 1,33 | 1,10 | 0,99 | 0,81 | 6,9 |
| Produkty rolno-spożywcze ogółem | 0,36 | 0,31 | 0,37 | 0,31 | -0,05 | 100,0 |

Źródło: opracowanie własne na podstawie danych WITS-Comtrade.

W latach 2004-2016 zmiany wskaźników relatywnej przewagi w handlu rolno-spożywczym Polski na rynku światowym były różnokierunkowe. Wskaźnik RTA wzrósł w 12 z 24 działów HS, najbardziej w przypadku zbóż (o 2,55 pkt), a następnie tłuszczów i olejów (o 1,22 pkt) oraz kawy, herbaty i przypraw (o 0,99 pkt). W tym samym okresie wskaźnik ten znacząco zmniejszył się w handlu pozostałymi produktami roślinnymi (o 3,50 pkt), zwierzętami żywymi (o 2,80 pkt), produktami mleczarskimi (o 1,52 pkt) oraz nasionami i owocami oleistymi (o 1,05 pkt) – por. tabela 2.5.

Wykres 2.5. Wskaźniki relatywnej przewagi RTA w handlu rolno-spożywczym Polski ogółem w 2016 roku oraz ich zmiany w latach 2004-2016 według działów HS



Uwaga: opis działów jak w tabelach 2.1-2.8.

Źródło: opracowanie własne na podstawie danych WITS-Comtrade.

Jednoczesne uwzględnienie wskaźników relatywnej przewagi RTA w handlu rolno-spożywczym Polski ogółem w 2016 roku oraz ich zmian w latach 2004-2016 pozwala wyróżnić cztery grupy działów HS (wykres 2.5). Pierwsza z nich to działy posiadające relatywne przewagi komparatywne w handlu w 2016 roku, które to przewagi w analizowanym okresie się umocniły. Z punktu widzenia konkurencyjności jest to niewątpliwie najkorzystniejsza sytuacja. Do grupy tej należy 9 następujących działów: przetwory z mięsa i ryb (16), zboża (10), tytoń

i wyroby tytoniowe (24), przetwory zbożowe i pieczywo cukiernicze (19), różne przetwory spożywcze (21), kakao i przetwory z kakao (18), pozostałe produkty zwierzęce (05), produkty młynarskie, sód i skrobie (11) oraz kawa, herbata i przyprawy (09). Druga grupa obejmuje działy HS posiadające relatywne przewagi komparatywne w handlu w 2016 roku, które to przewagi w latach 2004-2016 uległy jednak zmniejszeniu. Były to takie działy, jak: produkty mleczarskie (04), mięso i podroby (02), warzywa (07), cukry i wyroby cukiernicze (17), przetwory z owoców i warzyw (20) oraz napoje (22).

Kolejna grupa zawiera działy, które mimo poprawy w analizowanym okresie wskaźnika RTA nie zdołały osiągnąć w 2016 roku minimalnych relatywnych przewag komparatywnych. W grupie tej znalazły się następujące grupy produktów: tłuszcze i oleje (15), odpady i pasze dla zwierząt (23) oraz ekstrakty roślinne (13). Ostatnia kombinacja wartości wskaźnika RTA w 2016 roku i jego zmian w latach 2004-2016 obejmuje te działy, w których nastąpiło pogorszenie relatywnej przewagi w handlu przy braku tej przewagi w 2016 roku. W handlu rolno-spożywczym Polski ogółem sytuacja ta wystąpiła w obrotach rybami i owocami morza (03), owocami i orzechami (08), żywymi roślinami i kwiatami (06), nasionami i owocami oleistymi (12), zwierzętami żywymi (01) oraz pozostałymi produktami roślinnymi (14). Większość z tych działów produkcji charakteryzuje się dużym udziałem importu w zaopatrzeniu surowcowym¹³².

2.4.3. Handel rolno-spożywczy Polski z państwami UE-15

Wskaźnik relatywnej przewagi RTA w handlu produktami rolno-spożywczymi Polski z państwami UE-15 w 2016 roku wyniósł 0,14, czyli Polska posiadała względne przewagi komparatywne w handlu tymi produktami i była konkurencyjna na rynku państw „Piętnastki”. Poziom tych przewag, chociaż wyższy od odnotowanego w 2009 roku (0,09), był jednak niższy w porównaniu zarówno z 2004, jak i 2015 rokiem (w latach tych wskaźniki RTA wyniosły odpowiednio 0,26 i 0,20), co wskazuje na pewne pogorszenie pozycji konkurencyjnej polskich producentów żywności na rynkach państw UE-15 (tabela 2.6).

W 2016 roku połowa (12) wszystkich działów HS obejmujących produkty rolno-spożywcze charakteryzowała się wskaźnikami relatywnej przewagi RTA wyższymi od 0. Na działy te przypadało łącznie 68,1% obrotów polskiego handlu rolno-spożywczego z państwami UE-15. Najwyższe wskaźniki RTA występowały w takich grupach produktów, jak: tytoń i wyroby tytoniowe (1,20), przetwory z mięsa i ryb (1,19), zboża (1,16), przetwory zbożowe i pieczywo cukiernicze (0,89)

¹³² I. Szczepaniak, *Krajowe i importowane surowce w produkcji żywności w Polsce*, „Przemysł Spożywczy” 2017, nr 4, s. 2-5.

oraz przetwory z owoców i warzyw (0,49). Łączny udział tych pięciu grup produktów w polskim handlu rolno-spożywczym z państwami UE-15 przekraczał 1/4 (26,3%). Nieco słabsze relatywne przewagi RTA dotyczyły handlu mięsem i podrobami (0,47), produktami mleczarskimi (0,24) oraz produktami młynarskimi, słodem i skrobiami (0,23). Spośród siedmiu działów o najwyższym udziale w obrotach handlowych produktami rolno-spożywczymi Polski z państwami „Piętnastki” (mięso i podroby, kakao i przetwory z kakao, przetwory zbożowe i pieczywo cukiernicze, tytoń i wyroby tytoniowe, produkty mleczarskie, ryby i owoce morza, różne przetwory spożywcze) wskaźnik relatywnej przewagi RTA poniżej 0 wystąpił tylko w przypadku wymiany handlowej kakao i przetworami z kakao (-0,07).

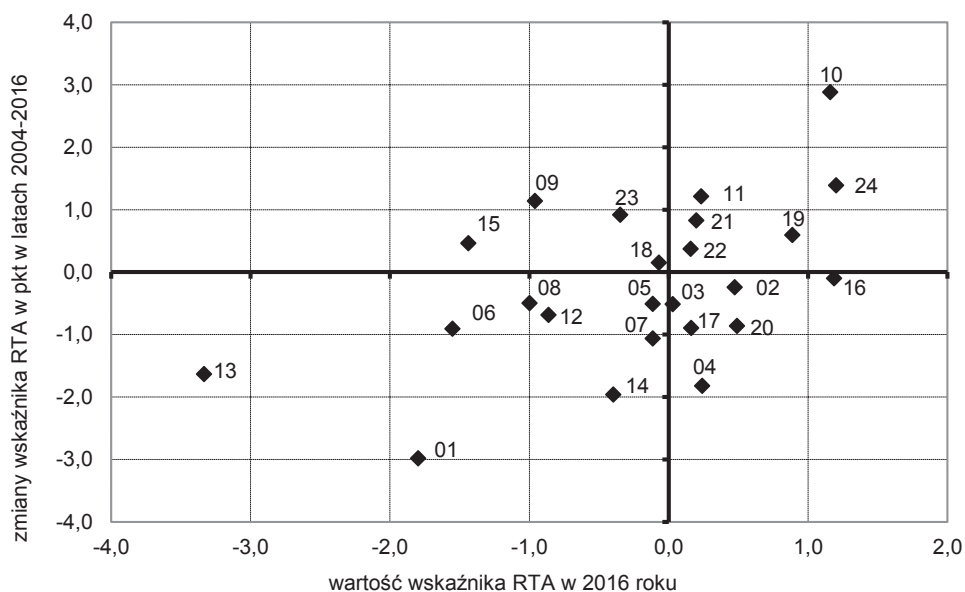
Tabela 2.6. Wskaźniki relatywnej przewagi RTA w handlu rolno-spożywczym Polski z państwami UE-15 w latach 2004-2016 według działów HS

| Dział HS | 2004 | 2009 | 2015 | 2016 | Zmiana w latach 2004-2016 (w pkt) | Udział danego działu w handlu rolno-spożywczym w 2016 roku (w proc.) |
|---------------------------------------------|-------|-------|-------|-------|-----------------------------------|----------------------------------------------------------------------|
| 01 Zwierzęta żywe | 1,18 | -0,18 | -1,66 | -1,80 | -2,98 | 2,2 |
| 02 Mięso i podroby | 0,72 | 0,03 | 0,47 | 0,47 | -0,24 | 16,2 |
| 03 Ryby i owoce morza | 0,54 | 0,34 | 0,03 | 0,03 | -0,51 | 6,4 |
| 04 Produkty mleczarskie | 2,06 | 0,84 | 0,36 | 0,24 | -1,82 | 6,5 |
| 05 Pozostałe produkty zwierzęce | 0,39 | -0,27 | -0,23 | -0,12 | -0,51 | 1,2 |
| 06 Żywe rośliny i kwiaty cięte | -0,64 | -1,20 | -1,42 | -1,55 | -0,91 | 1,2 |
| 07 Warzywa | 0,95 | 0,19 | -0,02 | -0,12 | -1,06 | 4,6 |
| 08 Owoce i orzechy | -0,50 | -0,85 | -0,90 | -1,00 | -0,50 | 5,0 |
| 09 Kawa, herbata, przyprawy | -2,10 | -1,19 | -1,06 | -0,96 | 1,14 | 2,2 |
| 10 Zboża | -1,73 | 1,23 | 1,34 | 1,16 | 2,88 | 2,7 |
| 11 Produkty młynarskie, sól, skrobie | -0,98 | -0,01 | 0,25 | 0,23 | 1,21 | 0,8 |
| 12 Nasiona i owoce oleiste | -0,18 | -0,30 | 0,11 | -0,86 | -0,68 | 1,5 |
| 13 Ekstrakty roślinne | -1,70 | -3,39 | -2,96 | -3,33 | -1,63 | 0,3 |
| 14 Pozostałe produkty roślinne | 1,56 | -0,54 | -1,53 | -0,40 | -1,96 | 0,0 |
| 15 Tłuszcze i oleje | -1,90 | -0,84 | -1,41 | -1,44 | 0,46 | 3,3 |
| 16 Przetwory z mięsa i ryb | 1,29 | 0,86 | 1,07 | 1,19 | -0,10 | 4,8 |
| 17 Cukry i wyroby cukiernicze | 1,06 | -0,38 | 0,05 | 0,16 | -0,89 | 2,1 |
| 18 Kakao i przetwory z kakao | -0,22 | -0,22 | -0,20 | -0,07 | 0,15 | 7,3 |
| 19 Przetwory zbożowe i pieczywo cukiernicze | 0,29 | 0,32 | 0,75 | 0,89 | 0,60 | 7,2 |
| 20 Przetwory z owoców i warzyw | 1,35 | 0,55 | 0,32 | 0,49 | -0,86 | 4,4 |
| 21 Różne przetwory spożywcze | -0,63 | 0,15 | 0,32 | 0,20 | 0,83 | 6,3 |
| 22 Napoje | -0,22 | -0,44 | 0,14 | 0,16 | 0,37 | 3,5 |
| 23 Odpady i pasze dla zwierząt | -1,27 | -0,81 | -0,38 | -0,35 | 0,92 | 3,3 |
| 24 Tytoń i wyroby tytoniowe | -0,19 | 1,90 | 1,47 | 1,20 | 1,39 | 7,2 |
| Produkty rolno-spożywcze ogółem | 0,26 | 0,09 | 0,20 | 0,14 | -0,12 | 100,0 |

Źródło: opracowanie własne na podstawie danych WITS-Comtrade.

W analizowanym okresie wskaźniki relatywnej przewagi komparatywnej w handlu rolno-spożywczym Polski z państwami UE-15 zmieniły się różnokierunkowo, jednak przeważały spadki tego miernika. Spośród 24 działów HS wskaźnik RTA zmniejszył się bowiem w przypadku 14 działów, najbardziej w handlu zwierzętami żywymi (o 2,98 pkt), pozostałymi produktami roślinnymi (o 1,96 pkt), produktami mleczarskimi (o 1,82 pkt) oraz ekstraktami roślinnymi (o 1,63 pkt). W latach 2004-2016 wskaźnik ten wzrósł natomiast znacząco w grupie zbóż (o 2,88 pkt), a następnie tytoniu i wyrobów tytoniowych (o 1,39 pkt), produktów młynarskich, słodu i skrobi (o 1,21 pkt) oraz kawy, herbaty i przypraw (o 1,14 pkt) – por. tabela 2.6.

Wykres 2.6. Wskaźniki relatywnej przewagi RTA w handlu rolno-spożywczym Polski z państwami UE-15 w 2016 roku oraz ich zmiany w latach 2004-2016 według działów HS



Uwaga: opis działów jak w tabelach 2.1-2.8.

Źródło: opracowanie własne na podstawie danych WITS-Comtrade.

Przedstawiony na wykresie 2.6 podział działów HS pod względem poziomu i zmian wskaźników relatywnej przewagi RTA w handlu rolno-spożywczym Polski z państwami UE-15 na cztery grupy pozwolił do pierwszej z nich zakwalifikować działy odznaczające się relatywnymi przewagami komparatywnymi w handlu w 2016 roku, które to przewagi w analizowanym okresie się zwiększyły. Grupę tę tworzą następujące działy: zboża (10), tytoń i wyroby

tytoniowe (24), przetwory zbożowe i pieczywo cukiernicze (19), produkty młynarskie, sól i skrobie (11), różne przetwory spożywcze (21) oraz napoje (22). Druga grupa obejmuje działy HS, w zakresie których Polska posiadała relatywne przewagi komparatywne w handlu w 2016 roku, które to przewagi w latach 2004-2016 uległy jednak zmniejszeniu. Były to takie działy, jak: przetwory z mięsa i ryb (16), mięso i podroby (02), przetwory z owoców i warzyw (20), produkty mleczarskie (04), cukry i wyroby cukiernicze (17) oraz ryby i owoce morza (03).

Trzecia grupa obejmuje działy, które mimo poprawy w analizowanym okresie wskaźnika RTA nie zdołały osiągnąć w 2016 roku minimalnych relatywnych przewag komparatywnych. W grupie tej znalazły się następujące działy: tłuszcze i oleje (15), kawa, herbata i przyprawy (09), odpady i pasze dla zwierząt (23) oraz kakao i przetwory z kakao (18). Ostatnia kombinacja wartości wskaźnika RTA w 2016 roku i jego zmian w latach 2004-2016 obejmuje te grupy produktów, w których wymianie handlowej nastąpiło pogorszenie relatywnej przewagi, przy jej braku w 2016 roku. W handlu rolno-spożywczym Polski z UE-15 sytuacja ta wystąpiła w obrotach aż ośmiu grupami produktów, tj. ekstraktami roślinnymi (13), zwierzętami żywymi (01), owocami i orzechami (08), żywymi roślinami i kwiatami (06), nasionami i owocami oleistymi (12), warzywami (07) oraz pozostałymi produktami zwierzęcymi (05) i roślinnymi (14). Grupy te miały jednak na ogół minimalny udział w obrotach handlowych (z wyjątkiem warzyw oraz owoców i orzechów).

2.4.4. Handel rolno-spożywczy Polski z państwami UE-13

W 2016 roku wskaźnik relatywnej przewagi RTA w handlu produktami rolno-spożywczymi Polski z państwami UE-13 wyniósł 0,50. Oznacza to, że Polska posiadała dość wysokie względne przewagi komparatywne w handlu tymi produktami i była konkurencyjna na rynkach nowych państw członkowskich. Poziom tych przewag był jednak nieco niższy niż w latach poprzednich (w latach 2004, 2009 i 2015 wskaźniki RTA wyniosły odpowiednio 0,63, 0,66 i 0,61), a zatem nastąpiło niewielkie osłabienie pozycji konkurencyjnej polskich producentów żywności na rynkach państw UE-13 (tabela 2.7).

Spśród 24 działów HS obejmujących produkty rolno-spożywcze wskaźniki relatywnej przewagi RTA wyższe od 0 występowały w 15 działach, na które przypadało łącznie aż 79,6% obrotów polskiego handlu rolno-spożywczego z państwami UE-13 w 2016 roku. Najwyższe wskaźniki RTA występowały w takich działach produkcji, jak: przetwory z mięsa i ryb (2,32), tytoń i wyroby tytoniowe (2,25), mięso i podroby (2,07), pozostałe produkty zwierzęce (1,32)

oraz warzywa (1,25). Łączny udział tych pięciu grup produktów w polskim handlu rolno-spożywczym z państwami UE-13 przekraczał 1/4 (28,3%). Nieco słabsze relatywne przewagi RTA dotyczyły handlu kawą, herbatą i przyprawami (1,01), przetworami zbożowymi i pieczywem cukierniczym (0,91) oraz produktami mleczarskimi (0,74). We wszystkich siedmiu działach o najwyższym udziale w obrotach handlowych produktami rolno-spożywczymi Polski z nowymi państwami członkowskimi (mięso i podroby, produkty mleczarskie, tytoń i wyroby tytoniowe, tłuszcze i oleje, przetwory zbożowe i pieczywo cukiernicze, różne przetwory spożywcze, kakao i przetwory z kakao) wskaźnik relatywnej przewagi RTA był dodatni. Przedmiotem wymiany handlowej były zatem przede wszystkim te produkty, w zakresie których Polska posiadała przewagi komparatywne.

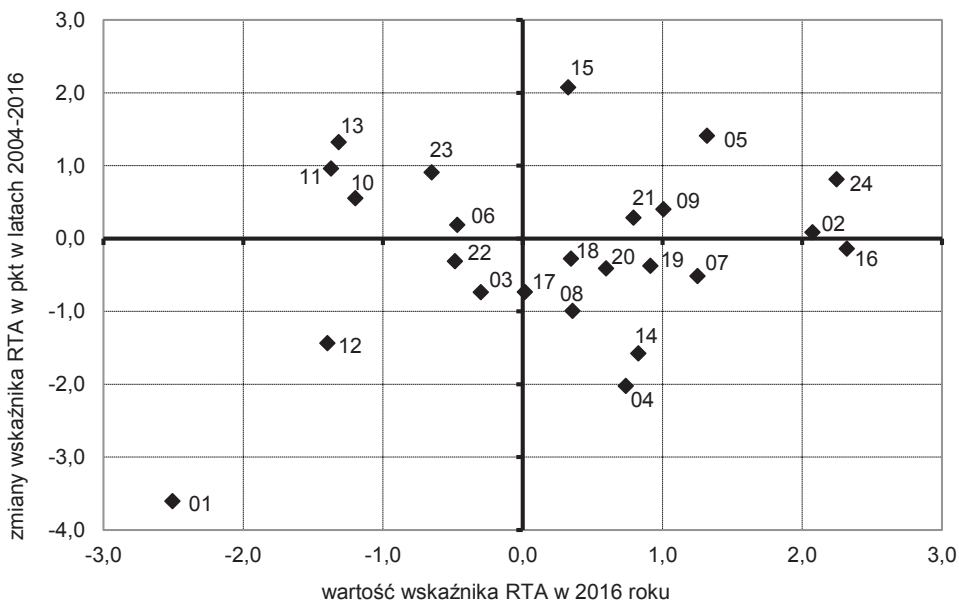
Tabela 2.7. Wskaźniki relatywnej przewagi RTA w handlu rolno-spożywczym Polski z państwami UE-13 w latach 2004-2016 według działów HS

| Dział HS | 2004 | 2009 | 2015 | 2016 | Zmiana w latach 2004-2016 (w pkt) | Udział danego działu w handlu rolno-spożywczym w 2016 roku (w proc.) |
|---------------------------------------------|-------|-------|-------|-------|-----------------------------------|----------------------------------------------------------------------|
| 01 Zwierzęta żywe | 1,10 | 0,08 | -2,62 | -2,51 | -3,61 | 2,2 |
| 02 Mięso i podroby | 1,99 | 1,60 | 2,15 | 2,07 | 0,09 | 13,8 |
| 03 Ryby i owoce morza | 0,44 | 0,30 | -0,11 | -0,30 | -0,74 | 1,4 |
| 04 Produkty mleczarskie | 2,76 | 2,03 | 1,08 | 0,74 | -2,02 | 10,1 |
| 05 Pozostałe produkty zwierzęce | -0,09 | -0,62 | 1,03 | 1,32 | 1,41 | 0,4 |
| 06 Żywe rośliny i kwiaty cięte | -0,65 | 0,61 | -0,72 | -0,47 | 0,19 | 0,2 |
| 07 Warzywa | 1,77 | 1,13 | 1,06 | 1,25 | -0,51 | 3,0 |
| 08 Owoce i orzechy | 1,35 | 0,39 | 0,26 | 0,36 | -0,99 | 2,3 |
| 09 Kawa, herbata, przyprawy | 0,61 | 0,60 | 1,28 | 1,01 | 0,40 | 3,9 |
| 10 Zboża | -1,75 | -1,48 | -0,82 | -1,20 | 0,55 | 2,1 |
| 11 Produkty młynarskie, sól, skrobie | -2,33 | -1,86 | -1,74 | -1,37 | 0,96 | 2,1 |
| 12 Nasiona i owoce oleiste | 0,04 | -1,14 | -0,39 | -1,40 | -1,44 | 2,5 |
| 13 Ekstrakty roślinne | -2,64 | -0,29 | -0,98 | -1,32 | 1,32 | 0,1 |
| 14 Pozostałe produkty roślinne | 2,41 | 2,36 | -1,78 | 0,83 | -1,58 | 0,0 |
| 15 Tłuszcze i oleje | -1,75 | 0,87 | 0,61 | 0,33 | 2,08 | 7,3 |
| 16 Przetwory z mięsa i ryb | 2,46 | 2,25 | 2,19 | 2,32 | -0,14 | 3,6 |
| 17 Cukry i wyroby cukiernicze | 0,75 | 0,06 | 0,13 | 0,01 | -0,73 | 3,2 |
| 18 Kakao i przetwory z kakao | 0,62 | 0,18 | 0,35 | 0,34 | -0,28 | 5,9 |
| 19 Przetwory zbożowe i pieczywo cukiernicze | 1,29 | 1,05 | 0,73 | 0,91 | -0,37 | 7,3 |
| 20 Przetwory z owoców i warzyw | 1,01 | 0,81 | 0,41 | 0,60 | -0,41 | 4,2 |
| 21 Różne przetwory spożywcze | 0,51 | 0,78 | 0,81 | 0,79 | 0,29 | 7,1 |
| 22 Napoje | -0,17 | 0,04 | -0,39 | -0,48 | -0,31 | 5,6 |
| 23 Odpady i pasze dla zwierząt | -1,56 | -1,03 | -0,83 | -0,65 | 0,91 | 4,4 |
| 24 Tytoń i wyroby tytoniowe | 1,43 | 2,53 | 1,92 | 2,25 | 0,81 | 7,5 |
| Produkty rolno-spożywcze ogółem | 0,63 | 0,66 | 0,61 | 0,50 | -0,13 | 100,0 |

Źródło: opracowanie własne na podstawie danych WITS-Comtrade.

W latach 2004-2016 zmiany wskaźników relatywnej przewagi w handlu rolno-spożywczym Polski z państwami UE-13 również były dwukierunkowe. Wskaźnik RTA wzrósł w 11 z 24 działów HS, najbardziej w przypadku tłuszczów i olejów (o 2,08 pkt), a następnie pozostałych produktów zwierzęcych (o 1,41 pkt) oraz ekstraktów roślinnych (o 1,32 pkt). W tym samym okresie wskaźnik ten znacząco zmniejszył się w handlu zwierzętami żywymi (o 3,61 pkt), produktami mleczarskimi (o 2,02 pkt), pozostałymi produktami roślinnymi (o 1,58 pkt) oraz nasionami i owocami oleistymi (o 1,44 pkt) – por. tabela 2.7.

Wykres 2.7. Wskaźniki relatywnej przewagi RTA w handlu rolno-spożywczym Polski z państwami UE-13 w 2016 roku oraz ich zmiany w latach 2004-2016 według działów HS



Uwaga: opis działów jak w tabelach 2.1-2.8.

Źródło: opracowanie własne na podstawie danych WITS-Comtrade.

Do działów HS charakteryzujących się w 2016 roku relatywnymi przewagami komparatywnymi w handlu rolno-spożywczym z państwami UE-13, które to przewagi w latach 2004-2016 zwiększyły się, należą (wykres 2.7): tłuszcze i oleje (15), mięso i podroby (02), pozostałe produkty zwierzęce (05), tytoń i wyroby tytoniowe (24), kawa, herbata i przyprawy (09) oraz różne przetwory spożywcze (21). Działy HS, w zakresie których Polska posiadała relatywne przewagi komparatywne w handlu z nowymi państwami członkowskimi w 2016 roku, które to przewagi w analizowanym okresie uległy jednak zmniejszeniu,

obejmowały takie produkty, jak: przetwory z mięsa i ryb (16), kakao i przetwory z kakao (18), cukry i wyroby cukiernicze (17), przetwory z owoców i warzyw (20), przetwory zbożowe i pieczywo cukiernicze (19), owoce i orzechy (08), warzywa (07), produkty mleczarskie (04) oraz pozostałe produkty roślinne (14).

Do działów, które mimo poprawy wskaźnika RTA w latach 2004-2016 nie zdołały osiągnąć w 2016 roku minimalnych relatywnych przewag komparatywnych w handlu z państwami UE-13, zakwalifikowały się: zboża (10), produkty młynarskie, słód i skrobie (11), ekstrakty roślinne (13), odpady i pasze dla zwierząt (23) oraz żywe rośliny i kwiaty (06). Ostatnia kombinacja wartości wskaźnika RTA w 2016 roku i jego zmian w latach 2004-2016 obejmuje te grupy produktów, w których wymianie handlowej nastąpiło pogorszenie relatywnej przewagi, przy jej braku w 2016 roku. W handlu rolno-spożywczym Polski z UE-13 sytuacja ta wystąpiła w obrotach tylko czterema grupami produktów, tj. zwierzętami żywymi (01), nasionami i owocami oleistymi (12), rybami i owocami morza (03) oraz napojami (22).

2.4.5. Handel rolno-spożywczy Polski z krajami spoza UE

W 2016 roku Polska posiadała dość wysokie względne przewagi komparatywne w handlu produktami rolno-spożywczymi z krajami spoza UE. Wskazuje na to dość wysoki wskaźnik relatywnej przewagi RTA w handlu tymi produktami, który wyniósł 0,46. Oznacza to, że polska żywność była konkurencyjna na rynkach krajów trzecich. Poziom tych przewag w 2016 roku był podobny jak przed rokiem (0,47), ale nieco niższy w porównaniu zarówno z 2004, jak i 2009 rokiem (w latach 2004 i 2009 wskaźniki RTA wyniosły odpowiednio 0,52 i 0,49), a zatem nastąpiło nieznaczne osłabienie pozycji konkurencyjnej polskich producentów żywności na rynku pozaunijnym (tabela 2.8).

W 2016 roku spośród 24 działów HS obejmujących produkty rolno-spożywcze wskaźniki relatywnej przewagi RTA wyższe od 0 występowały aż w 16 działach, na które przypadało łącznie 60,5% obrotów polskiego handlu rolno-spożywczego z krajami spoza UE. Najwyższe wskaźniki RTA występowały w takich grupach produktów, jak: mięso i podroby (4,76), zwierzęta żywe (3,98), produkty młynarskie, słód i skrobie (2,88), przetwory zbożowe i pieczywo cukiernicze (2,77), produkty mleczarskie (2,53). Łączny udział tych pięciu grup produktów w polskim handlu rolno-spożywczym z krajami spoza UE wyniósł 17,3%. Nieco słabsze, aczkolwiek wysokie, relatywne przewagi RTA dotyczyły handlu zbożami (2,21), żywymi roślinami i kwiatami (1,94) oraz przetworami z mięsa i ryb (1,81). Spośród siedmiu działów o najwyższym udziale w obrotach polskiego handlu rolno-spożywczego z krajami spoza UE (ryby i owoce morza,

owoce i orzechy, odpady i pasze dla zwierząt, mięso i podroby, zboża, tytoń i wyroby tytoniowe, przetwory z owoców i warzyw) wskaźnik RTA poniżej 0 wystąpił w przypadku wymiany handlowej trzema grupami produktów, tj. rybami i owocami morza (-1,81), odpadami i paszami dla zwierząt (-1,26) oraz tytoniem i wyrobami tytoniowymi (-0,09).

Tabela 2.8. Wskaźniki relatywnej przewagi RTA w handlu rolno-spożywczym Polski z krajami spoza UE w latach 2004-2016 według działów HS

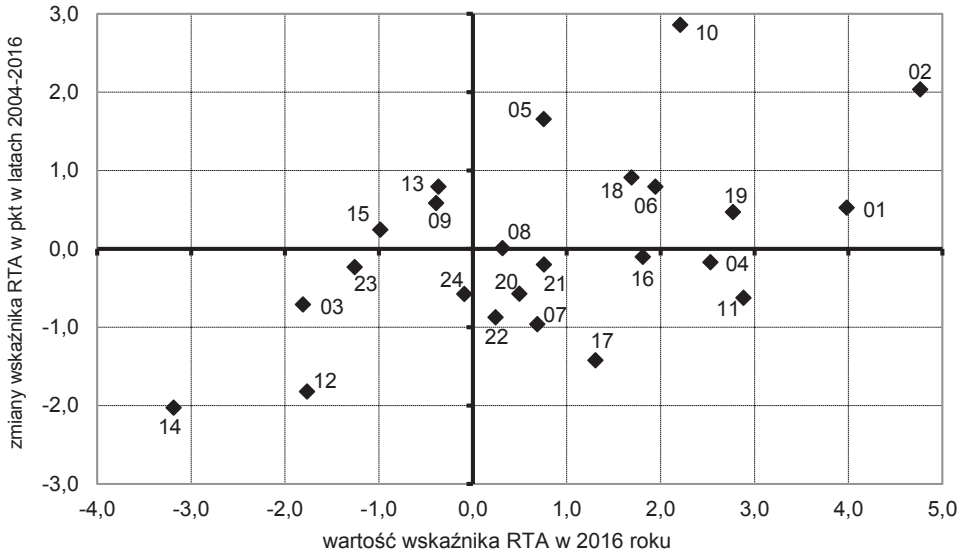
| Dział HS | 2004 | 2009 | 2015 | 2016 | Zmiana w latach 2004-2016 (w pkt) | Udział danego działu w handlu rolno-spożywczym w 2016 roku (w proc.) |
|---------------------------------------------|-------|-------|-------|-------|-----------------------------------|----------------------------------------------------------------------|
| 01 Zwierzęta żywe | 3,45 | 4,45 | 4,49 | 3,98 | 0,53 | 0,5 |
| 02 Mięso i podroby | 2,73 | 3,42 | 4,55 | 4,76 | 2,03 | 6,5 |
| 03 Ryby i owoce morza | -1,10 | -1,18 | -1,75 | -1,81 | -0,71 | 14,8 |
| 04 Produkty mleczarskie | 2,70 | 2,81 | 2,76 | 2,53 | -0,17 | 4,4 |
| 05 Pozostałe produkty zwierzęce | -0,90 | -0,62 | 0,49 | 0,76 | 1,66 | 1,2 |
| 06 Żywe rośliny i kwiaty cięte | 1,15 | 1,54 | 2,04 | 1,94 | 0,79 | 0,6 |
| 07 Warzywa | 1,65 | 1,45 | 0,81 | 0,69 | -0,96 | 2,6 |
| 08 Owoce i orzechy | 0,31 | 0,87 | 0,08 | 0,31 | 0,01 | 10,3 |
| 09 Kawa, herbata, przyprawy | -0,97 | -1,21 | -0,50 | -0,39 | 0,58 | 3,9 |
| 10 Zboża | -0,65 | 2,74 | 2,34 | 2,21 | 2,86 | 6,5 |
| 11 Produkty młynarskie, ślód, skrobie | 3,51 | 4,21 | 2,58 | 2,88 | -0,62 | 1,2 |
| 12 Nasiona i owoce oleiste | 0,05 | -1,47 | -1,49 | -1,77 | -1,82 | 2,7 |
| 13 Ekstrakty roślinne | -1,16 | -0,75 | -0,86 | -0,37 | 0,79 | 0,4 |
| 14 Pozostałe produkty roślinne | -1,16 | -2,99 | -4,33 | -3,19 | -2,03 | 0,4 |
| 15 Tłuszcze i oleje | -1,23 | -1,71 | -0,52 | -0,98 | 0,25 | 1,3 |
| 16 Przetwory z mięsa i ryb | 1,91 | 1,86 | 1,86 | 1,81 | -0,10 | 1,3 |
| 17 Cukry i wyroby cukiernicze | 2,73 | 1,72 | 1,88 | 1,31 | -1,42 | 2,8 |
| 18 Kakao i przetwory z kakao | 0,78 | 1,22 | 1,42 | 1,69 | 0,91 | 4,7 |
| 19 Przetwory zbożowe i pieczywo cukiernicze | 2,30 | 2,04 | 2,74 | 2,77 | 0,47 | 4,7 |
| 20 Przetwory z owoców i warzyw | 1,07 | 0,70 | 0,31 | 0,50 | -0,57 | 5,1 |
| 21 Różne przetwory spożywcze | 0,96 | 0,86 | 0,78 | 0,76 | -0,20 | 5,0 |
| 22 Napoje | 1,12 | 0,62 | 0,34 | 0,24 | -0,87 | 3,1 |
| 23 Odpady i pasze dla zwierząt | -1,03 | -1,16 | -1,25 | -1,26 | -0,23 | 10,2 |
| 24 Tytoń i wyroby tytoniowe | 0,49 | 0,28 | -0,44 | -0,09 | -0,58 | 5,7 |
| Produkty rolno-spożywcze ogółem | 0,52 | 0,49 | 0,47 | 0,46 | -0,06 | 100,0 |

Źródło: opracowanie własne na podstawie danych WITS-Comtrade.

W latach 2004-2016 wskaźniki relatywnej przewagi w handlu rolno-spożywczym Polski z krajami trzecimi wzrosły w 11 z 24 działów HS, najbardziej w przypadku zbóż (o 2,86 pkt), a następnie mięsa i podrobów (o 2,03 pkt), pozostałych produktów zwierzęcych (o 1,66 pkt) oraz ekstraktów roślinnych (o 1,32 pkt). W zakresie wymiany handlowej pozostałymi grupami produktów

wskaźniki RTA w analizowanym okresie obniżyły się, szczególnie w handlu pozostałymi produktami roślinnymi (o 2,03 pkt), nasionami i owocami oleistymi (o 1,82 pkt) oraz rybami i owocami morza (o 0,71 pkt) – por. tabela 2.8.

Wykres 2.8. Wskaźniki relatywnej przewagi RTA w handlu rolno-spożywczym Polski z krajami spoza UE w 2016 roku oraz ich zmiany w latach 2004-2016 według działów HS



Uwaga: opis działów jak w tabelach 2.1-2.8.

Źródło: opracowanie własne na podstawie danych WITS-Comtrade.

Przedstawiony na wykresie 2.8 podział działów HS pod względem poziomu i zmian wskaźników relatywnej przewagi RTA w handlu rolno-spożywczym Polski z krajami spoza UE pozwolił do pierwszej grupy zakwalifikować działy odznaczające się relatywnymi przewagami komparatywnymi w handlu w 2016 roku, które to przewagi w latach 2004-2016 się zwiększyły. Grupę tę utworzyły następujące działy: mięso i podroby (02), zwierzęta żywe (01), przetwory zbożowe i pieczywo cukiernicze (19), zboża (10), żywe rośliny i kwiaty (06), kakao i przetwory z kakao (18), owoce i orzechy (08) oraz pozostałe produkty zwierzęce (05). W grupie działów HS, w zakresie których Polska posiadała w 2016 roku relatywne przewagi komparatywne w handlu z krajami trzecimi, które to przewagi w analizowanym okresie uległy jednak zmniejszeniu, znalazły się natomiast takie produkty, jak: produkty młynarskie, sól i skrobie (11), produkty mleczarskie (04), przetwory z mięsa i ryb (16), cukry i wyroby cukiernicze (17), warzywa (07), przetwory z owoców i warzyw (20), napoje (22) oraz różne przetwory spożywcze (21).

Do działów, które mimo poprawy wskaźnika RTA w latach 2004-2016 nie zdołały osiągnąć w 2016 roku minimalnych relatywnych przewag komparatywnych w handlu z krajami spoza UE zakwalifikowały się: kawa, herbata i przyprawy (09), ekstrakty roślinne (13) oraz tłuszcze i oleje (15). Ostatnią grupę działów tworzą te grupy produktów, w których wymianie handlowej nastąpiło pogorszenie relatywnej przewagi w latach 2004-2016, przy jej braku w 2016 roku. W handlu rolno-spożywczym Polski z krajami spoza UE sytuacja ta wystąpiła w obrotach pięcioma grupami produktów, tj.: nasionami i owocami oleistymi (12), rybami i owocami morza (03), odpadami i paszami dla zwierząt (23), tytoniem i wyrobami tytoniowymi (24) oraz pozostałymi produktami roślinnymi (14).

* * *

Przeprowadzona analiza relatywnych przewag w handlu rolno-spożywczym wykazała, że mimo spadku w latach 2004-2016 wskaźników relatywnej przewagi RTA w polskim handlu produktami rolno-spożywczymi zarówno na rynku światowym, jak i na wszystkich analizowanych rynkach Polska nadal posiadała relatywne przewagi komparatywne w handlu tymi produktami. Były one przy tym wyraźnie wyższe w handlu z państwami UE-13 i krajami spoza UE niż z państwami UE-15.

W 2016 roku Polska posiadała przewagi komparatywne w szesnastu grupach produktów (działach HS), które stanowiły niespełna 73% obrotów handlowych polskiego sektora rolno-spożywczego na rynku światowym. Jeśli chodzi o wymianę handlową z poszczególnymi grupami krajów, to udział takich produktów był dość zróżnicowany. Wahał się od około 61% w obrotach handlowych z krajami spoza UE do 68% w handlu z państwami UE-15 i aż niespełna 80% w obrotach handlowych z państwami UE-13.

Najwyższe relatywne przewagi komparatywne w handlu na rynku światowym występowały w takich grupach produktów, jak: przetwory z mięsa i ryb, zboża, przetwory zbożowe i pieczywo cukiernicze, tytoń i wyroby tytoniowe, mięso i podroby, a także produkty mleczarskie, przetwory z owoców i warzyw oraz cukry i wyroby cukiernicze. Warto zauważyć, że były to na ogół produkty mające duże znaczenie dla polskiego przetwórstwa spożywczego.

W latach 2004-2016 wzrost przewag komparatywnych dotyczył grup produktów (dwunastu działów), których udział w 2016 roku w obrotach handlowych polskiego sektora rolno-spożywczego na rynku światowym wynosił ponad 47%. Najbardziej wzrosły relatywne przewagi w handlu z państwami UE-13 – poprawa dotyczyła jedenastu działów HS, które miały udział w wymianie handlowej prowadzonej na tych rynkach wynoszący niespełna 49%. W mniejszym stopniu poprawiły się względne przewagi w handlu z państwami UE-15 – wskaźniki RTA

wzrosły w dziesięciu działach, których udział w obrotach handlowych z tymi krajami w 2016 roku wyniósł blisko 44%. W handlu prowadzonym na rynku pozaunijnym wskaźniki RTA w analizowanym okresie zwiększyły się w jedenaśtu grupach produktów mających prawie 41% udziału w wymianie handlowej polskiego sektora rolno-spożywczego na tym rynku.

2.5. Podsumowanie

Analiza przewag komparatywnych w ujęciu B. Balassy (w tym ujęciu według wielu ekonomistów – raczej przewag konkurencyjnych) w handlu rolno-spożywczym Polski, w latach ubiegłych dokonywana na podstawie wskaźnika ujawnionych przewag komparatywnych RCA, w niniejszym opracowaniu przeprowadzona została na podstawie jego zmodyfikowanej formuły, tj. wskaźnika relatywnej przewagi RTA. Wskaźnik ten ma bardziej kompleksowy charakter, gdyż uwzględnia jednocześnie sytuację eksportową i importową kraju. Wyniki tego rachunku można traktować jako przybliżoną ocenę zdolności danego sektora do konkurowania w handlu międzynarodowym, a jednocześnie podstawę do oceny jego międzynarodowej pozycji konkurencyjnej (gdyż jest to wskaźnik konkurencyjności *ex post*, odnoszący się do jej pomiaru w przeszłości).

Przeprowadzone badania wykazały, że w okresie członkostwa w Unii Europejskiej Polska posiadała relatywne przewagi komparatywne zarówno w handlu rolno-spożywczym na rynku światowym, jak i w handlu na poszczególnych rynkach. Najwyższe przewagi, niemal w całym analizowanym okresie, polscy producenci żywności odnotowywali na rynku państw UE-13, a najniższe – nieprzerwanie na rynku państw UE-15. W analizowanym okresie poziom tych przewag we wszystkich przypadkach uległ jednak niewielkiemu obniżeniu. Produkty, w handlu którymi Polska posiadała w 2016 roku przewagi komparatywne, stanowiły niespełna 73% obrotów handlowych polskiego sektora rolno-spożywczego na rynku światowym. Nie wchodząc w szczegóły, z dużą dozą prawdopodobieństwa można stwierdzić, że polscy producenci żywności pozostawali konkurencyjni na rynku międzynarodowym.

Mimo niewątpliwych zalet teorii kosztów komparatywnych złożoność i turbulentność procesów występujących we współczesnej gospodarce powoduje, że kierunków i natężenia zmian strumieni handlu nie da się przedstawić tylko za pomocą jednej teorii handlu międzynarodowego. Próbuując znaleźć odpowiedź na pytanie, dlaczego jeden kraj czy sektor gospodarki odnosi większe sukcesy w handlu zagranicznym i jest bardziej konkurencyjny od drugiego, należy poszukiwać coraz to nowych zmiennych objaśniających wymianę handlową i pozwalających oceniać konkurencyjność.