

Uwarunkowania rynkowe w branży mleczarskiej

dr Piotr Szajner

Zakład Rynków Rolnych i Metod Ilościowych

IERiGŻ PIB

Ul. Świętokrzyska 20, 00-002 Warszawa

E-mail: szajner@ierigz.waw.pl

Tel.: 22 50 54 719

10 lipca 2022 r., Zduńska Dąbrowa



INSTYTUT EKONOMIKI ROLNICTWA
I GOSPODARKI ŻYWNOŚCIOWEJ
PAŃSTWOWY INSTYTUT BADAWCZY



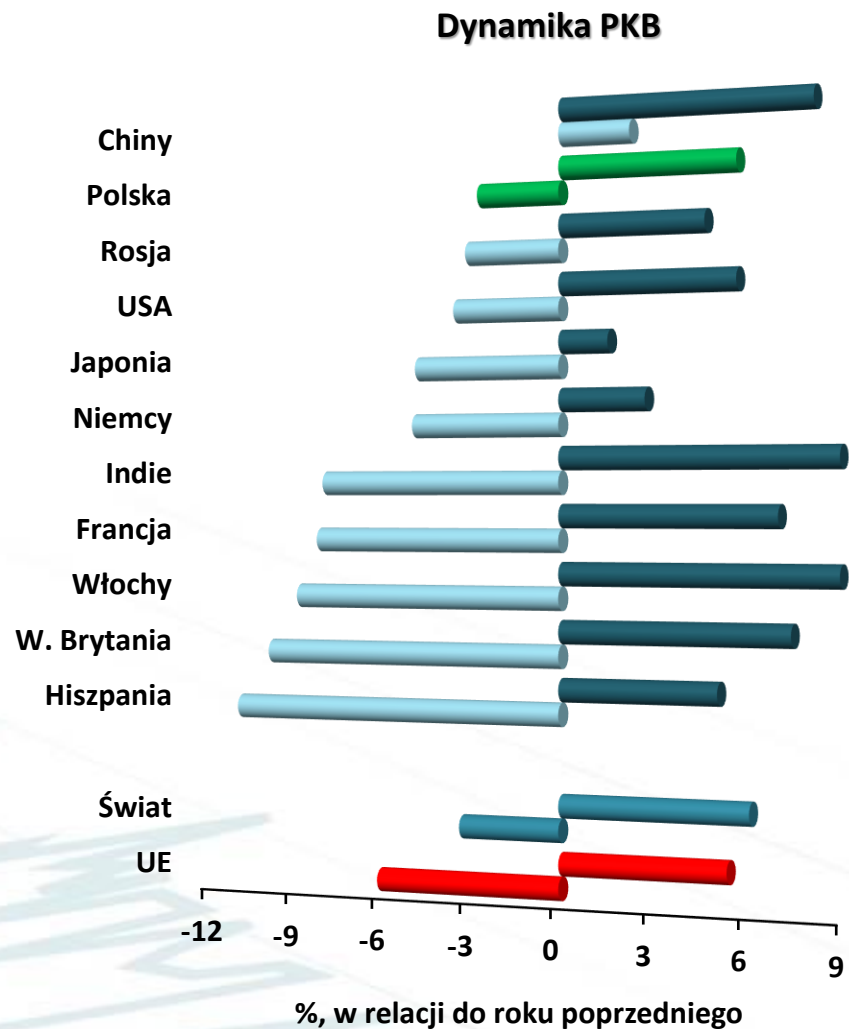
Wprowadzenie

- Uwarunkowania rynkowe w krajowej branży mleczarskiej charakteryzują się rosnącym ryzykiem produkcyjnym i handlowym, a decydują o tym następujące czynniki:
 - ✓ społeczno-gospodarcze skutki pandemii COVID-19,
 - ✓ społeczno-gospodarcze skutki konfliktu zbrojnego w Ukrainie,
 - ✓ przemiany strukturalne w chowie bydła mlecznego i przemyśle mleczarskim,
 - ✓ warunki agroklimatyczne,
- Wymienione grupy czynników mają charakter zarówno zewnętrzny (międzynarodowy), jaki i wewnętrzny (krajowy), a zatem występuje ich silne sprzężenie, w szczególności, że branża mleczarska ze względu na duży udział handlu zagranicznego w bilansie rynkowym jest silnie zintegrowana z rynkiem unijnym i światowym,
- W długiej perspektywie uwarunkowania rynkowe będą determinowane polityką rolną, której instrumenty będą uzależnione od wdrożenia strategii **Europejski Zielony Ład**, której elementem jest strategia **Od pola do stołu** – fundamentalna zmiana podejścia do zagadnień związanych z ochroną klimatu i gospodarki w obiegu zamkniętym,
- W 2022 r. branża mleczarska uzyskuje dobre wyniki ekonomiczno-finansowe, pomimo bardzo trudnych uwarunkowań rynkowych i makroekonomicznych.

Społeczno-gospodarcze skutki pandemii COVID-19

- globalny kryzys o charakterze humanitarnym, ale skutkującym negatywnymi implikacjami społeczno-gospodarczymi,
- cykliczny przebieg, który obrazowała zmienna liczba zakażeń oraz konieczność okresowego wdrażania restrykcyjnych środków zapobiegawczych,
- społeczny wpływ pandemii obrazuje łączna liczba zakażeń (**ok. 6,0 mln**) i liczba zgonów (**116,4 tys.**),
- pogorszenie demograficznej sytuacji w kraju, gdyż liczba mieszkańców zmniejszyła się do **38,1 mln** w 2021 r., wobec **38,3 mln** przed rokiem,
- spadek liczby mieszkańców negatywnie oddziaływał na:
 - ✓ rynek pracy, gdyż w wielu sektorach, w tym w rolnictwie i przemyśle spożywczym, występują niedobory pracowników,
 - ✓ potencjalny popyt, w tym także na artykuły żywnościowe,
- ograniczenie aktywności społeczeństwa skutkowało głęboką recesją gospodarczą w 2020 r., w szczególności w krajach o dużym udziale sektora HoReCa w PKB,
- **W kolejnych miesiącach 2022 r. występuje ryzyko kolejnych fal pandemii**

Spółeczno-gospodarcze skutki pandemii COVID-19

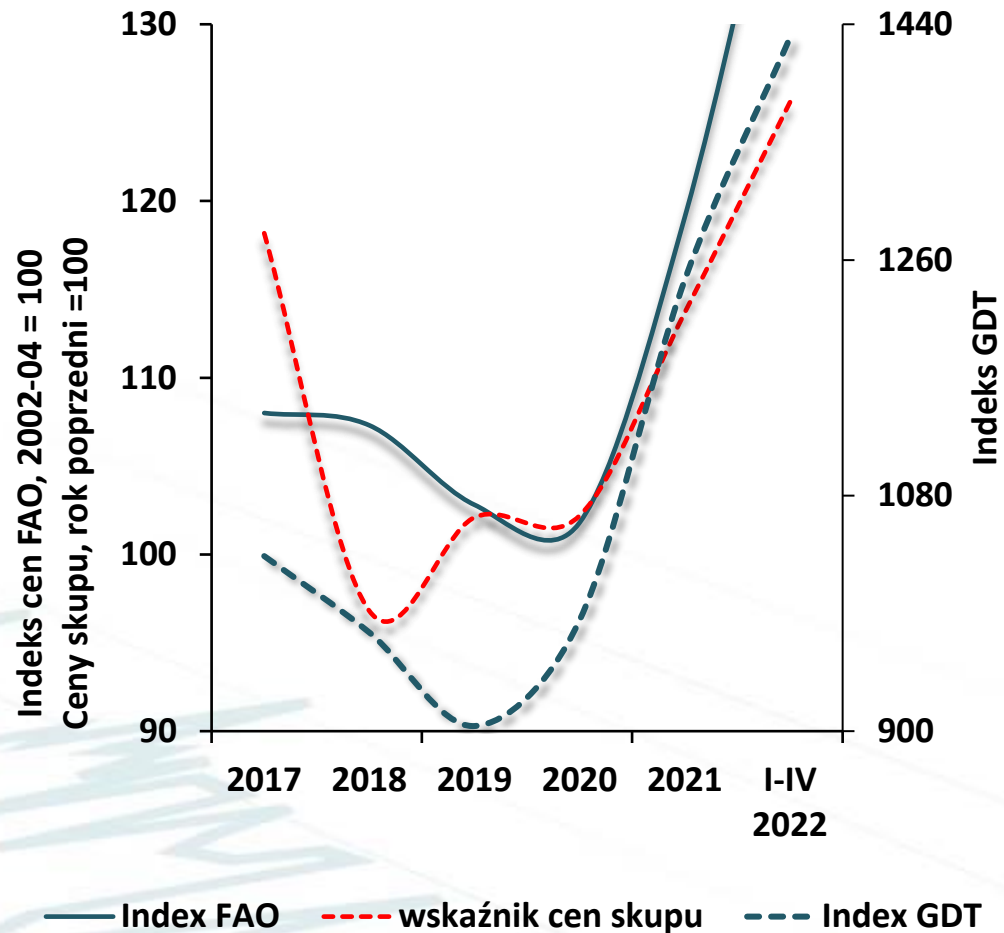


- 2020 r. spadek PKB w większości regionów świata - wyjątek Chiny,
 - ✓ głęboki spadek w krajach o dużym udziale sektora turystyki: Francja, Włochy, Hiszpania,
- **w Polsce relatywnie niewielki spadek (-2,7%):**
 - ✓ mały udział sektora HoReCa w gospodarce,
 - ✓ duży udział konsumpcji w strukturze PKB,
- 2021 r. ożywienie w światowej gospodarce,
 - ✓ duży wzrost popytu, w tym gromadzenie strategicznych zapasów (np. żywności, surowców energetycznych, „rezerw monetarnych”) - **duży wzrost światowych cen,**
 - ✓ rozbudowane programy antykryzysowe (np. Tarcza Antykryzysowa),
 - ✓ **konsekwencja tych czynników są silne impulsy inflacyjne w wielu regionach świata, w tym także w gospodarce narodowej,**

Społeczno-gospodarcze skutki wojny w Ukrainie

- Napięta sytuacja polityczno-gospodarcza w układzie globalnym,
- Sankcje gospodarcze nałożone na Rosję i Białoruś,
- Pomoc militarna i humanitarna dla Ukrainy,
- Rosja, Ukraina i Białoruś mają duży wpływ na sytuację podażową na światowym rynku surowców energetycznych i rolnych - duży wzrost cen i zagrożenie dostaw surowców energetycznych i żywności oraz środków produkcji dla rolnictwa,
- Kryzys humanitarny - duża liczba wojennych uchodźców, którzy będą determinować:
 - ✓ sytuację na rynku pracy,
 - ✓ popyt na wewnętrznym rynku,
 - ✓ sytuację demograficzną, w tym strukturę społeczną,
- **Nie wiadomo jak długo będą trwały działania wojenne?**
- **Jakie będą polityczne i społeczno-gospodarcze skutki wojny, w tym proces i koszty odbudowy Ukrainy?**

Sytuacja na światowym rynku mleka i produktów mlecznych



- Wzrost światowej produkcji mleka (**1,5%**), wzrost konsumpcji (**0,5%**) i obrotów handlowych (**3,8%**)
- Duży wzrost światowych cen trwałych produktów mlecznych w okresie I-VI 2022 r.:
 - ✓ masło – 7294 EUR/t, +55,0%,
 - ✓ OMP – 4123 EUR/t, +57,3%,
 - ✓ PMP – 5331 EUR/t, +60,0%,
 - ✓ ser Cheddar – 4728 EUR/t, +28,3%,
- Wzrost cen skupu surowca mlecznego w UE do 47,4 EUR/kg, +32,7%,
- **Duży wzrost cen skupu mleka w Polsce do 2,00 zł/l, +32,7%:**
 - ✓ analogiczne kierunki zmian, jak cen światowych,
 - ✓ integracja krajowego rynku z rynkiem światowym – pozioma transmisja cen,
- **Duży wpływ czynników inflacyjnych na poziom cen i kierunki ich zmian,**
- **Cykl koniunkturalny na światowym rynku trwa średnio 2 lata,**

Czynniki inflacyjne w branży mleczarskiej

- Duży wzrost inflacji w gospodarce narodowej, w tym również detalicznych cen żywności.
- Artykuły mleczarskie drożały na poziomie inflacji, **ale detaliczne ceny masła, które jest zaliczane do tłuszczowych artykułów żywnościowych, rosły znacznie szybciej,**
- **Ceny skupu mleka przewyższały dynamikę cen detalicznych – wpływ światowych cen Duży wzrost cen środków produkcji dla rolnictwa (nawozy, energia, materiały budowlane), który negatywnie wpływa na dochodowość chowu bydła mlecznego,**

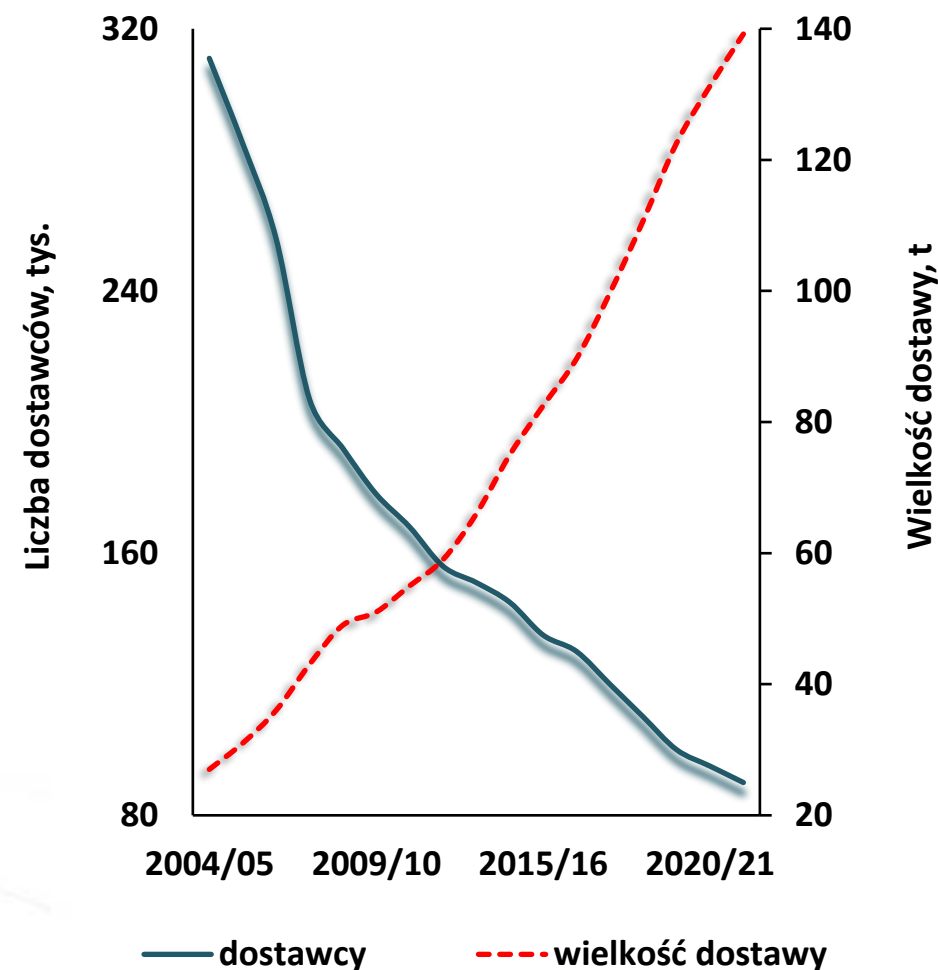
Wyszczególnienie	$\frac{V\ 2022}{V\ 2021} \cdot 100$
Wskaźnik cen towarów i usług konsumpcyjnych (inflacja)	113,9
żywność ogółem	113,5
mleko i sery	114,4
masło	128,9
Ceny skupu mleka	146,1
Środki produkcji dla rolnictwa	
nawozy mineralne	225,7
materiały budowlane	150,0
energia	145,1
maszyny rolnicze	125,6
pestycydy	109,2

Przemiany strukturalne w chowie bydła mlecznego

- W produkcji mleka surowego utrwalają się długookresowe tendencje spadek pogłowia krów jest rekompensowany wzrostem mleczości – w konsekwencji produkcja wykazuje powolną tendencję wzrostową,
- Postępują procesy koncentracji chowu bydła mlecznego w dużych i średnich gospodarstwach rolnych – spada liczba dostawców mleka, ale wzrasta średnia wielkość dostawy z gospodarstwa rolnego,
- Wzrost koncentracji i specjalizacji chowu korzystnie wpływa na dochodowość – redukcja kosztów stałych i marginalnych, dopłaty za wielkość dostawy, rosnące efekty skali,
- Produkcja mleka w coraz większym stopniu jest rozdysponowywana kanałami rynkowymi, w tym głównie poprzez przemysł mleczarski, gdyż rosną dostawy surowca do zakładów,
- Spada zużycie mleka w gospodarstwach rolnych, gdyż wzrost zużycia na paszę nie rekompensuje spadku samozaopatrzenia,
- Przemiany strukturalne w chowie bydła mlecznego nie są zakończone, gdyż struktura podmiotowa dostawców jest rozdrobniona w porównaniu z konkurentami z UE-14 – niższa siła przetargowa,
- Postępuje regionalne zróżnicowanie chowu bydła mlecznego – wzrost koncentracji i specjalizacji.
- Chów bydła mlecznego i produkcja mleka są silnie powiązane z produkcją żywca wołowego – cielęta na opas i krowy rzeźne pozyskiwane są głównie z gospodarstw produkujących mleko surowe,

Przemiany strukturalne w chowie bydła mlecznego

Lata	2022	2004=100	Średnia roczna dynamika [%]
Krowy mleczne [tys. szt.]			
ogółem	2030	75,7	-1,9
obory pod kontrolą użytkowości	794	168,7	3,6
Wydajność krów mlecznych [l/szt.]			
ogółem	7 040	160,1	3,0
obory pod kontrolą użytkowości	8 837	130,3	1,6
Produkcja mleka [mln l]	14 870	123,7	1,5
Skup mleka [mln l]	12 770	155,1	2,9



Wyniki handlu zagranicznego

- Handel zagraniczny ma duży udział w bilansie rynkowym,
- Produkcja i skup mleka wynoszą odpowiednio **14,9** i **12,8 mln t**
- Eksport i import w ekwiwalencie surowca stanowią odpowiednio **33** i **15%** - branża jest dużym eksporterem netto:
 - ✓ w ekwiwalencie surowca **2,5 mln t**
 - ✓ wartościowo **1,5-2,0 mld EUR**,
- **W 2022 r. utrwalają się pozytywne długookresowe tendencje rozwojowe – duży wzrost wartości obrotów jest konsekwencją bardzo wysokich cen trensakcyjnych. Umiarkowany wzrost wolumenu obrotów ze względu na niewielką dynamikę produkcji i skupu,**
- Udział mleczarstwa w polskim eksporcie i imporcie produktów rolno-żywnościowych wynosi odpowiednio **8** i **5%**,
- Silne powiązanie z rynkiem UE, który dominuje w strukturze geograficznej wymiany, ale postępuje jej dywersyfikacja i poszukiwanie rynków zbytu (np. kraje Afryki Płn. i Azji),
- Przemysł mleczarski wykazuje duże zapotrzebowanie na surowiec – import mleka i śmietan do przetwórstwa (np. Litwa) – ekonomiczne korzyści z wartości dodanej i efektywnego wykorzystania zasobów,

Sytuacja finansowa przemysłu mleczarskiego

- Spółdzielczy charakter przetwórstwa mleka – specyficzna cecha w porównaniu z innymi branżami przemysłu mleczarskiego,
- Proces koncentracji struktury podmiotowej i przetwórstwa – rosnące znaczenie dużych i średnich przedsiębiorstw - dodatnie efekty skali,
- Dobra sytuacja finansowa przemysłu mleczarskiego, gdyż dynamika przychodów ze sprzedaży przewyższa dynamikę kosztów operacyjnych - **rekordowe zyski**,
- **Spowolnienie aktywności inwestycyjnej ze względu na duże ryzyko produkcyjne i handlowe oraz wysokie koszty produkcji budowlano-montażowej**,

Wyszczególnienie	I-III 2022	
	mln zł	I-III = 100
Przychody ogółem	12 438,4	138,3
Koszty operacyjne	11 581,8	131,6
surowiec mleczny	6 074,5	127,0
materiały i inne surowce	2 729,6	164,5
energia	285,5	204,2
usługi obce	556,2	102,8
wynagrodzenia	694,9	106,7
podatki i opłaty	34,0	106,9
amortyzacja	195,7	105,3
pozostałe koszty	1 011,4	125,1
Zysk brutto	895,0	323,3
Zysk netto	783,5	322,2
Nakłady inwestycyjne	138,9	96,9

Uwarunkowania agroklimatyczne i polityka rolna

- Zmiany klimatyczne skutkują rosnącym ryzykiem produkcyjnym (np. pasz) - Polska dysponuje małymi zasobami wody, niewielką ilością opadów, a w strukturze użytków rolnych przeważają lekkie i słabe gleby o niskiej produktywności – **rosnące ryzyko anomalii pogodowych** (np. susze, deszcze nawalne, gradobicia),
- Rosnące ryzyko epidemii chorób zwierząt gospodarskich,
- Nowa WPR będzie bazowała na celach określonych w strategiach EZŁ i F2F:
 - ukierunkowanie na problemy klimatyczne (zmniejszanie emisji) i efektywną gospodarkę zasobami naturalnymi, ekstensyfikację produkcji, redukcję strat żywności, wdrożenie innowacyjnych technologii (cyfryzacja), promocja zrównoważonej konsumpcji oraz bezpieczeństwo żywnościowe i przystępność cenowa,
 - realizacja celów „**nowej WPR**” będzie wymagała głębokich procesów dostosowawczych w gospodarstwach rolnych utrzymujących bydło mleczne i w przemyśle mleczarskim – ogromny wzrost ryzyka produkcyjnego i handlowego oraz utrzymania silnej pozycji konkurencyjnej,

Podsumowanie

- Branża mleczarska w Polsce jest w dobrej sytuacji ekonomiczno-finansowej – potwierdzeniem tego są wyniki finansowe przemysłu mleczarskiego, dochodowość chowu bydła mlecznego oraz wyniki handlu zagranicznego,
- Zagrożeniem pozytywnych tendencji rozwojowych jest wzrost ryzyka produkcyjnego i handlowego – uwarunkowania polityczne, makroekonomiczne i rynkowe:
 - ✓ wojna w Ukrainie: sankcje gospodarcze, ceny surowców, bariery popytowe i kryzys humanitarny
 - ✓ kolejne fale pandemii COVID-19,
 - ✓ czynniki inflacyjne – spadek siły nabywczej dochodów i wzrost kosztów utrzymania gospodarstw domowych będą barierami popytu wewnętrznego,
 - ✓ cele nowej WPR w ramach strategii EZŁ i F2F – wyzwaniem konieczność głębokich procesów dostosowawczych – transformacji gospodarki narodowej, w tym także branży mleczarskiej na wszystkich etapach łańcucha dostaw.