

Institute of Agricultural and Food Economics – National Research Institute

The new EU agricultural policy – continuation or revolution?

JACHRANKA, 9-11 December 2013



Zasoby pracy i aktywność ekonomiczna ludności wiejskiej

Labour resources
and economic activity of rural population

Dr inż. Bożena Karwat Woźniak

Dr inż. Paweł Chmieliński

Zakład Polityki Społecznej i Regionalnej, IERiGŻ-PIB

Department of Social and Regional Policy, IAFE-NRI



**KONKURENCYJNOŚĆ POLSKIEJ GOSPODARKI
ŻYWNOŚCIOWEJ W WARUNKACH GLOBALIZACJI
I INTEGRACJI EUROPEJSKIEJ**

Cel badania

Aim of the research



- Określenie zmian w liczebności i cechach społeczno-ekonomicznych ludności wiejskiej, w tym populacji związanej z użytkownikiem indywidualnego gospodarstwa rolnego (ludności rolniczej)
- Scharakteryzowanie zakresu wykorzystania zasobów pracy w rolnictwie
- Changes in the number and socio-demographic characteristics of the rural population, particularly of population from family farms
- The degree of utilisation of own labour resources



Cel badania

Aim of the research



- Określenie nakładów pracy w rolnictwie indywidualnym i zakresu ich zróżnicowania oraz czynników, które te rozbieżności warunkowały
- Ustalenie skali i formy najmu siły roboczej w indywidualnych gospodarstwach rolnych
- the assessment of labour inputs in family farming, their differentiation and determinants
- the extent and form of hiring labour,
- the identification of changes in labour relations in family farming and the effect of labour hired in family farms on the rural labour market.



Dane empiryczne

Data sources

- Dane statystyki masowej (GUS):
 - Spis rolny 2002 i 2010;
 - Spis ludności i mieszkań 2002 i 2011;
 - dane BAEL.
- Wyniki badań terenowych prowadzonych cyklicznie przez IERiGŻ-PIB na stałej próbie wiejskich gospodarstw domowych z 76 wsi, głównie z lat 2000, 2005 i 2011.
- Mass statistic data: AgriCensus 2002 and 2010, National Census of Population and Housing 2002 and 2011, Economic Activity of the Population Survey (BAEL).
- The findings from field surveys conducted regularly by the Institute of Agricultural and Food Economics – National Research Institute (IERiGŻ-PIB), mostly from the 2000, 2005 and 2011 studies.



Dane empiryczne

Data sources

- Miejscowości do badań dobrano celowo, tak by stanowiły odzwierciedlenie faktycznych cech społeczno-ekonomicznych obszarów wiejskich, a zwłaszcza struktury obszarowej indywidualnych gospodarstw rolnych.
- Deliberately selected 76 villages whose socio-economic characteristics were representative of rural areas across Poland.



Dane empiryczne

Data sources

- Ankietowane jednostki stanowiły każdorazowo około jednej pięćsetnej faktycznej liczby wiejskich gospodarstw domowych.
- Liczebność badanej zbiorowości w 2011 roku wynosiła: 8 477 wiejskich gospodarstw domowych, w tym 3 331 – to podmioty z użytkownikiem indywidualnego gospodarstwa rolnego.
- The surveyed units accounted for some 1/500 of the actual number of family farms.
- In the 2011 survey number of the rural households was 8 477, including 3 331 families with a farm.



Stan i struktura ludności według grup wieku* w latach 2002 i 2011

The structure of the population by age group in 2002 and 2011

Wyszczególnienie Specification	Rok Year	Ogółem Total	Ludność w wieku Population		
			przed- produkcyjnym the pre-working age population	Produkcyjnym the working age population	Poprodukcyjnym the post-working age population
Liczba osób w tys. Number (thous.)					
Wieś Rural	2002	14 619,7	3 876,5	8 456,0	2 286,7
	2011	15 105,9	3 226,4	9 539,1	2 340,4
Miasto Urban	2002	23 610,4	4 974,2	15 169,8	3 462,4
	2011	23 405,9	3 975,9	15 258,3	4 171,4
Struktura w % Structure (%)					
Wieś Rural	2002	100,0	26,5	57,9	15,6
	2011	100,0	21,4	63,1	15,5
Miasto Urban	2002	100,0	21,1	64,2	14,7
	2011	100,0	17,0	65,2	17,8
Dynamika zmian (2002 rok= 100)					
Wieś rural	2002	103,3	83,2	112,8	102,3
Miasto urban	2011	99,1	79,9	100,6	120,5

* ekonomiczne grupy wieku: **przedprodukcyjny** – osoby do 17 lat; **produkcyjny** – kobiety w wieku 18–59 lat i mężczyźni w wieku 18–64 lata; **poprodukcyjny** – kobiety 60 lat i więcej oraz mężczyźni 65 lat i więcej. W wieku **produkcyjnym** są wydzielane jeszcze dwie grupy: **mobilny** (produkcyjny młodszy) – osoby w wieku 18–44 lata – i **niemobilny** (produkcyjny starszy) – kobiety w wieku 45–59 lat i mężczyźni w wieku 45–64 lata.

Źródło: opracowanie własne na podstawie danych GUS.

Poziom wykształcenia ludności

(w wieku 13 lat i więcej)

Educational level of the population (aged 13 and over, %)

Lata Year	Odsetek osób z wykształceniem Share of the population with educational level (%)			
	wyższym higher	średnim i pomaturalnym secondary and post- secondary	zasadniczym zawodowym basic vocational	gimnazjalnym i podstawowym primary
Wieś Rural				
2002	4,3	22,4	29,2	38,3
2011	9,9	25,5	26,6	31,6
Miasto Urban				
2002	13,7	38,5	21,1	22,2
2011	21,3	35,2	19,0	17,9

Źródło: opracowanie własne na podstawie danych GUS.



Aktywność ekonomiczna ludności

w wieku 15 lat i więcej

Economic activity of the population (aged 15 and over)

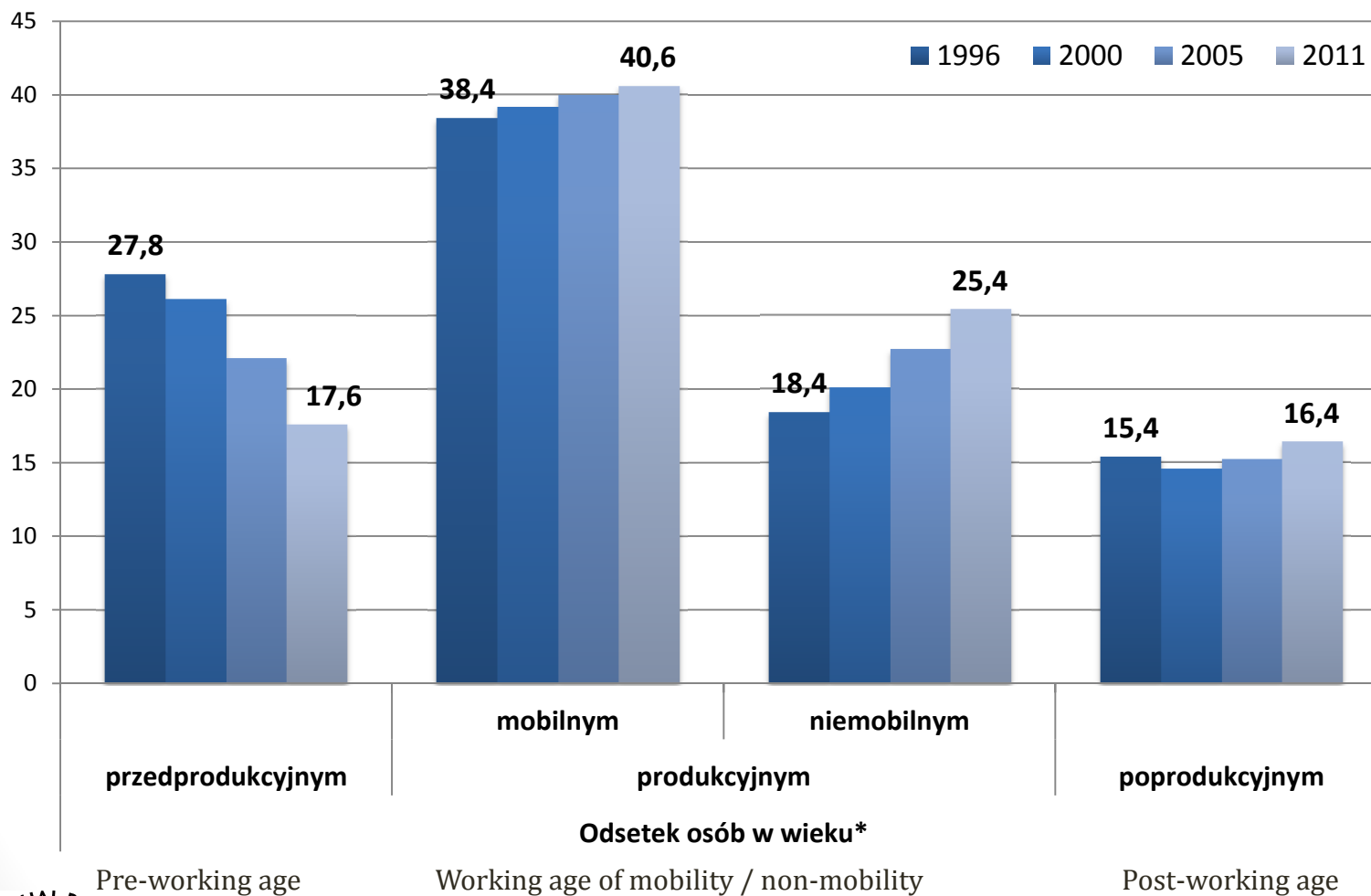
Wyszczególnienie	Liczba osób (w tys.) Number (thou.)				Współczynnik aktywności zawodowej Activity rate	Wskaźnik zatrudnienia Employment rate	Stopa bezrobocia Unemployment rate
	aktywnych zawodowo Economically active			biernych zawodowo economically inactive			
	razem total	pracujących employed	bezrobotnych unemployed				
IV kwartał (Q4) 2011							
wieś rural	6 723	6 045	678	5 391	55,3	50,5	9,9
miasto urban	10 621	9 568	1 053	8 542	56,2	51,0	9,6
IV kwartał (Q4) 2012							
wieś rural	6 803	6 125	678	5 259	56,4	50,8	10,0
miasto urban	10 590	9 511	1 079	8 397	55,8	50,1	10,2

Źródło: opracowanie własne na podstawie *Aktywność ekonomiczna ludności Polski, IV kwartał 2011*, GUS, Warszawa 2012 oraz *Aktywność ekonomiczna ludności Polski, IV kwartał 2012*, GUS, Warszawa 2013.



Struktura ludności z rodzin z użytkownikiem indywidualnego gospodarstwa rolnego według wieku

Age structure of the population from farming families



Źródło: Badania terenowe IERiGŻ-PIB 1996, 2000, 2005 i 2011.

Zmiany w poziomie wykształcenia ludności rolniczej w wieku 15 lat

Changes in educational level of farming population aged 15 and over

Rok Year	Odsetek osób z wykształceniem Share of the population with educational level:					
	ogólnym general education				zawodowym vocational	
	podstawowym i gimnazjalnym primary	zasadniczym zawodowym basic vocational	średnim i pomaturalnym socondary and post-secondary	wyższym higher	rolniczym agricultural	nierolniczym other
2000	41,4	39,3	17,1	2,2	14,4	42,6
2005	33,9	37,5	23,3	5,0	15,0	48,2
2011	26,4	30,1	31,5	12,0	13,2	54,9

Źródło: Badania terenowe IERiGŻ-PIB 2000, 2005, 2011.

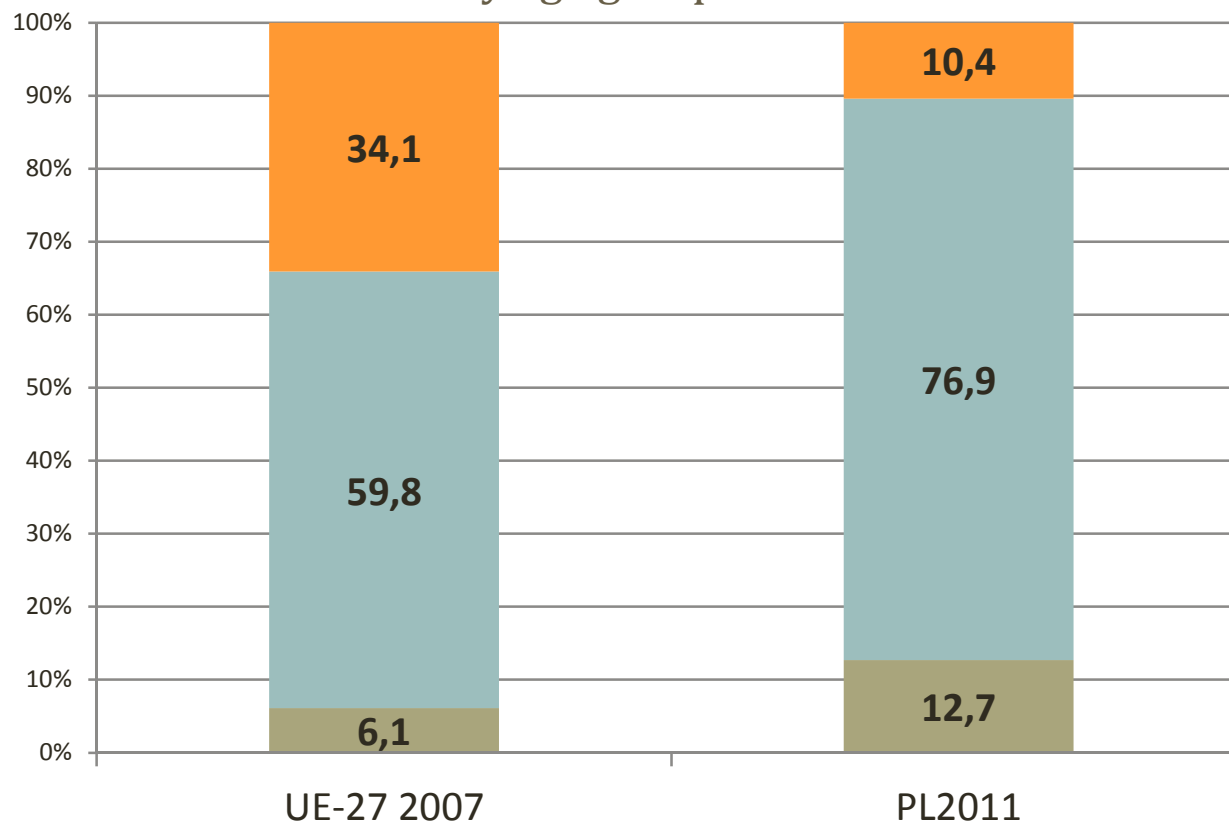


Kierownicy indywidualnych gospodarstw rolnych w Polsce i UE-27 według wieku



Managers of family farms in Poland and in the EU-27

by age group



■ Poniżej 35 lat
Up to 35

■ 35-64

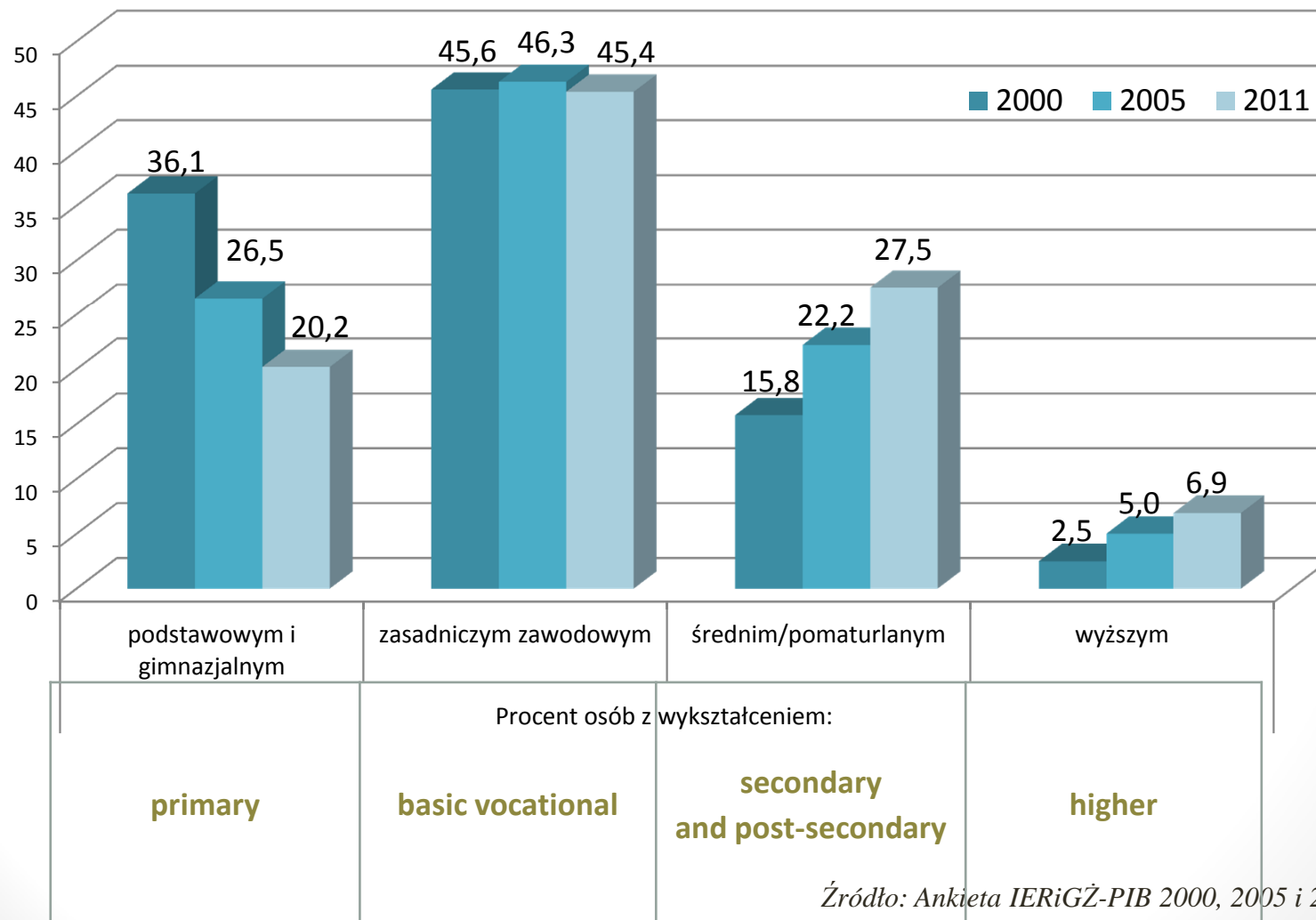
■ 65 lat i więcej
65 and over



Źródło: Eurostat 2007, IERiGŻ-PIB 2011.

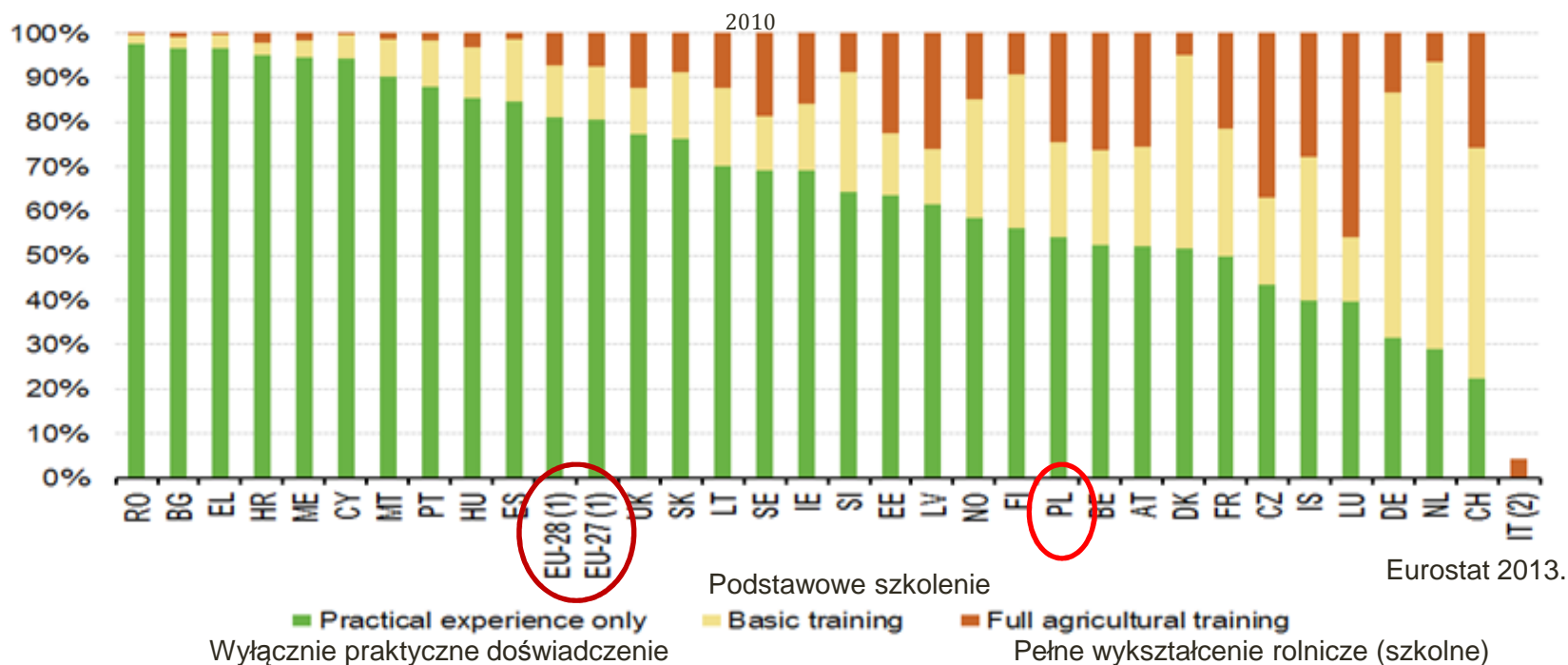
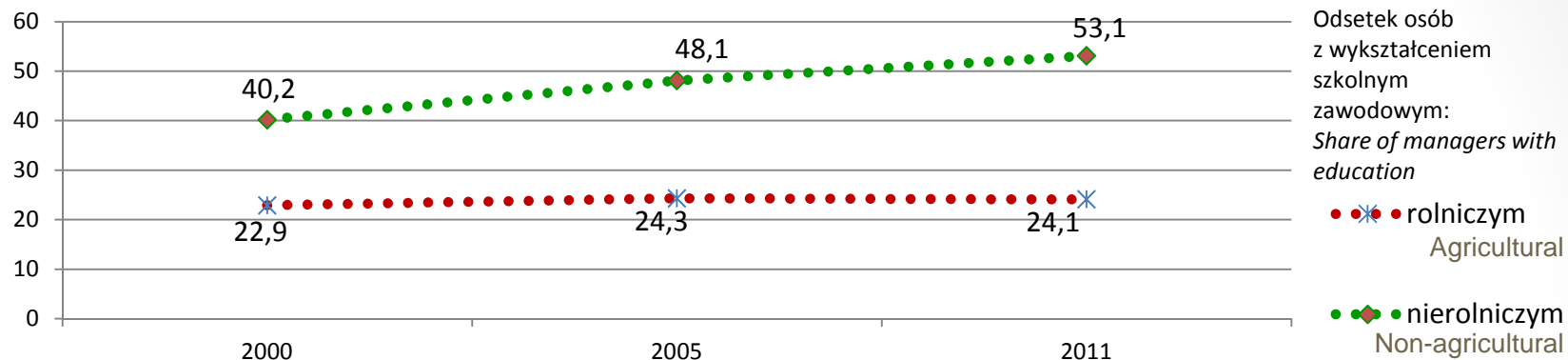
Poziom wykształcenia osób kierujących indywidualnymi gospodarstwami rolnymi

General education level of managers in family farms (%)



Poziom wykształcenia zawodowego kierowników gospodarstw w Polsce i UE

Professional education of farm managers



Poziom aktywności zawodowej osób z rodzin z użytkownikiem indywidualnego gospodarstwa rolnego

Economic activity of rural population with user of a farm

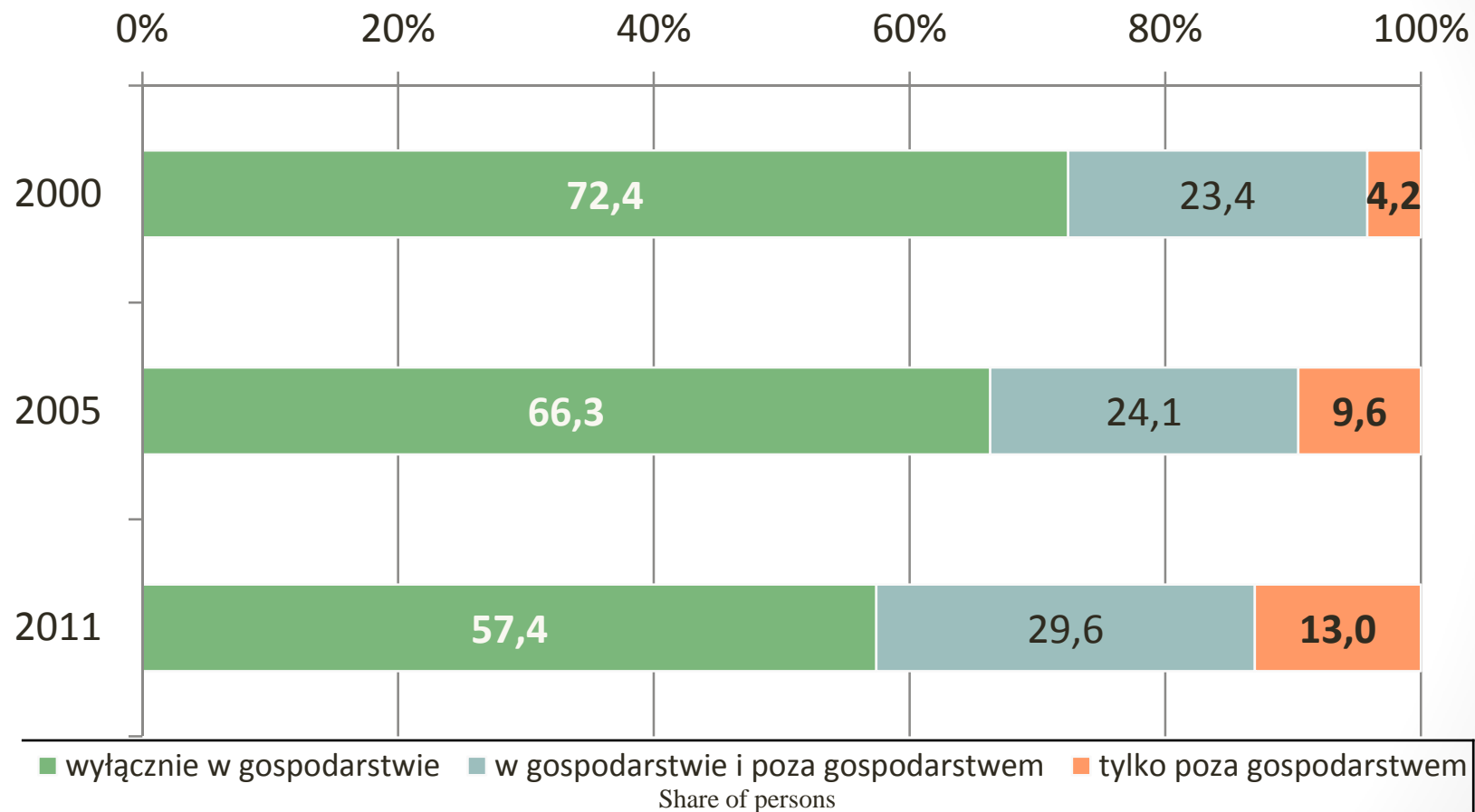
Rok Year	Ogółem Total	Aktywność ekonomiczna osób w wieku (%) Economic activity of population in				
		Przed- produkcyj- nym Pre-working age	Produkcyjnym Working age			Poproduk- cyjnym post-working age
			Razem total	Mobilnym of mobility	Niemobilnym of non-mobility	
2000	89,1	72,7	94,7	94,6	95,2	61,5
2005	79,6	43,2	89,9	88,4	92,5	50,6
2011	64,3	3,9	86,6	83,6	91,7	39,2

Źródło: Badania terenowe IERiGŻ-PIB 2000, 2005 i 2011.



Ludność związana z indywidualnym gospodarstwem rolnym według miejsca pracy

Population in farming families by workplace



working exclusively
on the farm

combining on-farm and off-farm employment

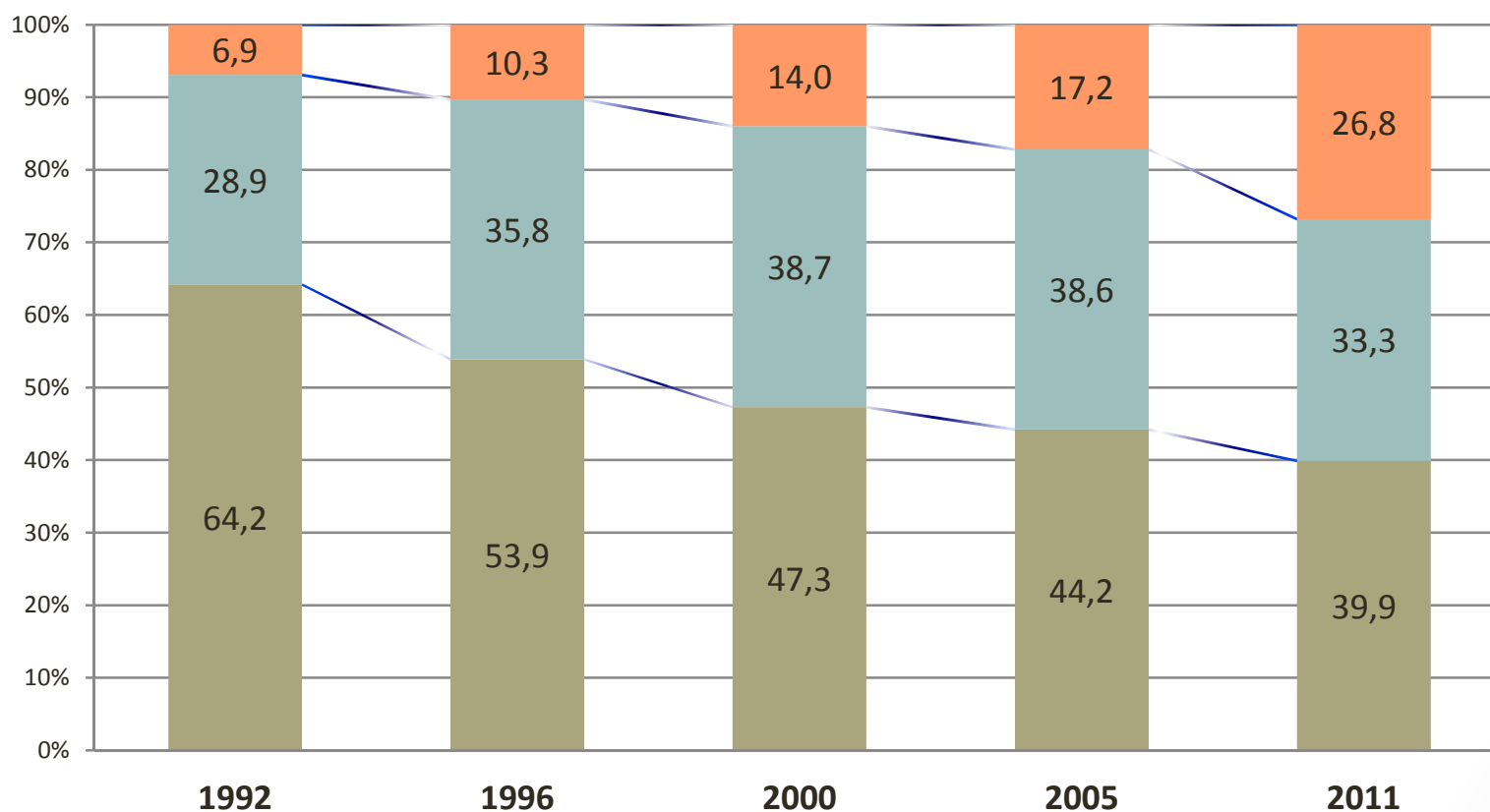
having only
off-farm jobs

Źródło: Badania terenowe IERiGŻ-PIB 2000, 2005 i 2011

Zmiany w strukturze zatrudnionych wyłącznie i głównie w rodzinnym gospodarstwie rolnym według czasu pracy



Changes in working time of persons employed on the family farm



stale w pełnym wymiarze
 stale w niepełnym wymiarze
 sezonowo i dorywczo
 permanent full-time workers
 permanent part-time workers
 seasonal/casual workers

Źródło: Badania terenowe IERiGŻ-PIB 2000, 2005, 2011

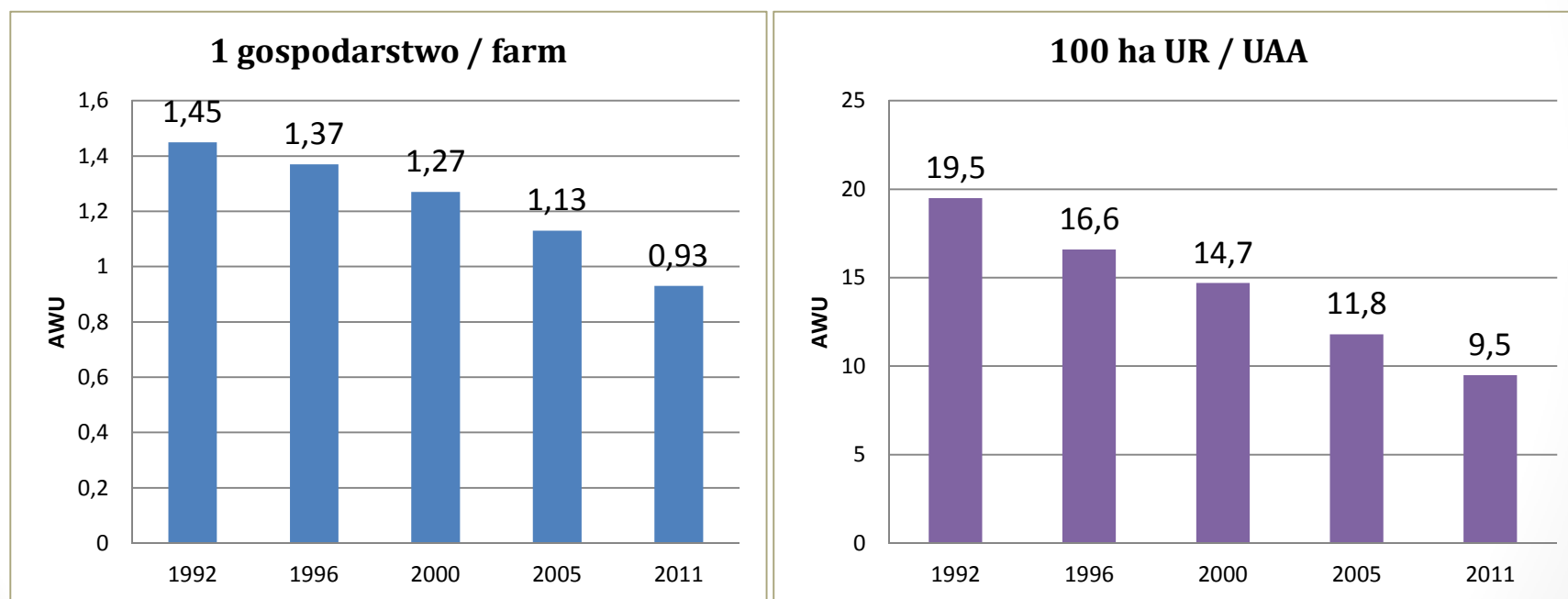


Rodzinne nakłady pracy w gospodarstwach indywidualnych



Family labour inputs in family farms

Roczne jednostki pracy na / Annual Work Units per



Źródło: Badania terenowe IERiGŻ-PIB 1992, 1996, 2000, 2005 i 2011.



Najem siły roboczej w indywidualnych gospodarstwach rolnych

Hired labour in the surveyed agricultural holdings

Rok Year	Odsetek gospodarstw zatrudniających pracowników Share of farms hiring workers			Przeciętna liczba Average number of	
	ogółem total	w tym /incl.		zatrudnianych osób employed	dni najmu workdays of hired labour
		stałych permanent	dniówkowych day-workers	na 1 gospodarstwo z najmem per farm hiring:	
				stałym Permanent workers	dniówkowym day-workers
2000	26,9	1,5	25,8	1,2	49
2005	31,1	1,2	30,7	1,5	35
2011	23,5	1,6	22,4	1,7	27

Source: 2000, 2005 and 2011 field research surveys by the Institute of Agricultural and Food Economics – National Research Institute.

Udział osób zbędnych wśród pracujących w indywidualnym gospodarstwie rolnym

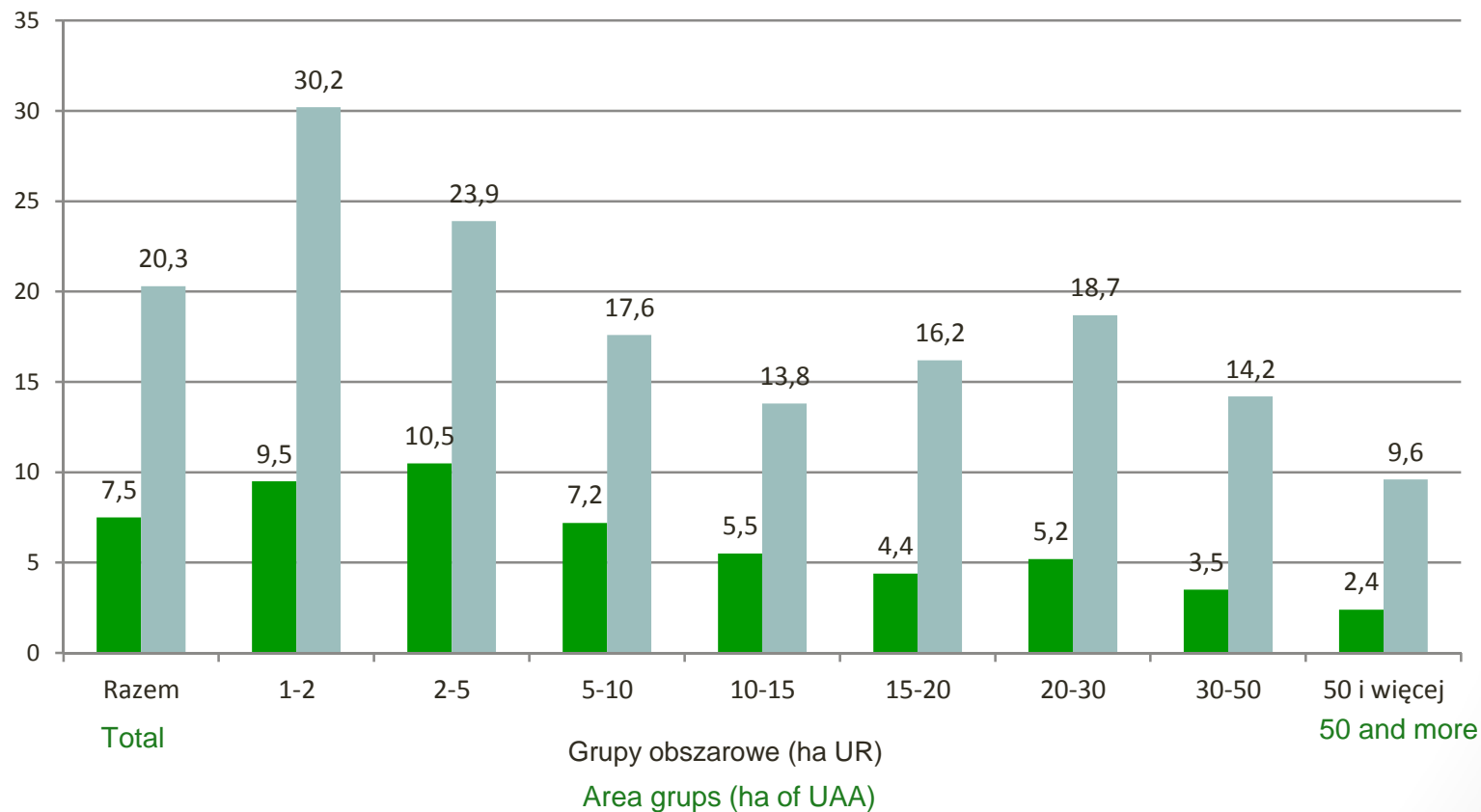
Share of persons redundant in farming identified on the basis of



Udział osób zbędnych:

■ w ocenie respondentów
the respondent's assessment

■ według kryterium czasu pracy
the working time criterion



Źródło: Badania terenowe IERiGŻ-PIB 2011

Wnioski

Conclusions (1)



- **Pomimo symptomów starzenia się ludności wiejskiej nadal utrzymuje się korzystna struktura demograficzna, zwłaszcza członków rodzin rolniczych oraz kierowników indywidualnych gospodarstw rolnych.**
- **Różnice w aktywności ekonomicznej mieszkańców wsi i miast ulegają zatarciu.**
- The demographic structure of the rural population is still favourable, especially of the members of agricultural families and farm managers. At the same time, the economic activity level of rural population is becoming similar to that of the urban population.



Wnioski

Conclusions (2)



- **W latach 2005-2011 obniżały się nakłady pracy członków rodzin rolniczych, zarówno w przeliczeniu na gospodarstwo (o 18%), jak również w relacji do 100 ha UR (o 20%).**
- **W makroskali praca najemna w rolnictwie indywidualnym miała wciąż marginalne znaczenie i w 2011 roku stanowiła około 4% globalnych nakładów pracy.**
- In 2005-2011 family labour inputs continued to decrease, both per farm (by 18%) and per 100 ha of agricultural land (by some 20%).
- In a macroscale the role of the hired work in family farming was marginal (approx. 4% of work input in 2011).



Wnioski

Conclusions (3)



- **Miejsca pracy jakie stwarza rolnictwo indywidualne w niewielkim stopniu oddziałują na rynek pracy. Stale w działalności rolniczej może znaleźć zatrudnienie około 40 tys. osób.**
- **Skala zatrudnienia okazjonalnego, to praca dla 400 tys. osób (30 dni robocze w ciągu roku).**
- Employment opportunities on family farms play a minor role in reducing the imbalance in the rural labour market. Demand for permanent hired labour in family farming is approx. 40,000. As regards temporary employment, some 400,000 persons are needed (for about 30 days per year).



Wnioski

Conclusions (4)

- **W latach 2005-2011 zmniejszyła się wielkość grupy osób zbędnych w gospodarstwie w ocenie respondenta.**
- **Natomiast zbiorowość osób zbędnych w oparciu o kryterium czasu zwiększyła się i w 2011 roku stanowiła ponad 20% ogółu pracujących w gospodarstwie.**
- **Skala bezrobocia ukrytego jest znaczna i można ją szacować na około 550 tys. osób.**
- In 2005-2011 the share of redundant persons identified according to respondents' assessment decreased.
- According to the working time criterion, the redundant persons accounted for nearly 20% of the total working age farming population.
- This population determines hidden unemployment in family farming, estimated at some 550,000 in mid-2011.

Institute of Agricultural and Food Economics – National Research Institute
The new EU agricultural policy – continuation or revolution?
JACHRANKA, 9-11 December 2013



Dziękujemy za uwagę!

Thank you!

Zasoby pracy i aktywność ekonomiczna ludności wiejskiej
Changes in labour resources and economic activity of rural population

Dr inż. Paweł Chmieliński, chmielinski@ierigz.waw.pl

Dr inż. Bożena Karwat Woźniak, karwat@ierigz.waw.pl

Zakład Polityki Społecznej i Regionalnej, IERiGŻ-PIB

Department of Social and Regional Policy, IAFE-NRI



KONKURENCYJNOŚĆ POLSKIEJ GOSPODARKI
ŻYWNOŚCIOWEJ W WARUNKACH GLOBALIZACJI
I INTEGRACJI EUROPEJSKIEJ