

***Zróżnicowanie funkcji
gospodarstw rolnych
w ujęciu
przestrzennym***

nr 9

Warszawa 2005

Waldemar Michna



**EKONOMICZNE I SPOŁECZNE UWARUNKOWANIA
ROZWOJU POLSKIEJ GOSPODARKI ŻYWNOŚCIOWEJ
PO WSTĄPIENIU POLSKI DO UNII EUROPEJSKIEJ**

**Zróźnicowanie funkcji
gospodarstw rolnych
w ujęciu
przestrzennym**

Zróżnicowanie funkcji gospodarstw rolnych w ujęciu przestrzennym

Autor:

prof. dr hab. inż. Waldemar Michna

Współpraca:

*dr inż. Alicja Mierosławska
dr inż. Barbara Chmielewska
mgr inż. Danuta Lidke*



EKONOMICZNE I SPOŁECZNE UWARUNKOWANIA
ROZWOJU POLSKIEJ GOSPODARKI ŻYWNOŚCIOWEJ
PO WSTĄPIENIU POLSKI DO UNII EUROPEJSKIEJ

Warszawa 2005

Autor publikacji jest pracownikiem naukowym
Instytutu Ekonomiki Rolnictwa i Gospodarki Żywnościowej
– Państwowego Instytutu Badawczego

Pracę zrealizowano w ramach tematu
**Zróżnicowanie regionalne w rozwoju rolnictwa oraz jego wpływ
na problemy ekonomiczne i społeczne obszarów wiejskich**
w zadaniu *Zasięg i konsekwencje zróżnicowania funkcji gospodarstw rolnych
w ujęciu przestrzennym*

Opracowanie komputerowe
mgr inż. Danuta Lidke

Korekta
Krystyna Mirkowska

Redakcja techniczna
Krystyna Mirkowska
Tadeusz Majewski

Projekt okładki
AKME Projekty Sp. z o.o.

ISBN 83-89666-22-7

*Instytut Ekonomiki Rolnictwa i Gospodarki Żywnościowej
– Państwowy Instytut Badawczy
00-950 Warszawa, ul. Świętokrzyska 20, skr. poczt. nr 984
tel.: (0·prefiks·22) 50 54 444
faks: (0·prefiks·22) 827 19 60
e-mail: dw@ierigz.waw.pl
<http://www.ierigz.waw.pl>*

EGZEMPLARZ BEZPŁATNY

Nakład: 200 egz.

Druk: Dział Wydawnictw IERiGŻ-PIB

Oprawa: UWIPAL

Spis treści

Wprowadzenie	7
Rozdział I. Zmiana struktury funkcji gospodarstw rolnych w Polsce w okresie transformacji	11
1.1. Funkcje gospodarstw rolnych w świetle narodowych zadań rolnictwa i wsi	11
1.2. Następstwa zmiany struktury funkcji gospodarstw rolnych	19
Rozdział II. Struktura funkcji gospodarstw rolnych w makroregionie środkowozachodnim według PSR-2002	21
2.1. Koncentracja wysokotowarowych i średniotowarowych gospodarstw rolnych w makroregionie środkowozachodnim	21
2.2. Sytuacja produkcyjno-ekonomiczna gospodarstw rolnych w makroregionie środkowozachodnim	26
2.3. Warunki umacniania zdolności konkurencyjnej gospodarstw towarowych w makroregionie środkowozachodnim	27
2.4. Rolnictwo nietowarowe makroregionu środkowozachodniego oraz dalsze drogi jego ewolucji	30
Rozdział III. Struktura agrarna oraz struktura funkcji gospodarstw rolnych w makroregionie środkowowschodnim	33
3.1. Koncentracja wysokotowarowych i średniotowarowych gospodarstw rolnych w różnych makroregionach społeczno- -gospodarczych rolnictwa i wsi	33
3.2. Sytuacja produkcyjno-ekonomiczna gospodarstw rolnych makroregionu środkowowschodniego	37

3.3. Warunki przekształcania gospodarstw rolnych nieposiadających możliwości odtwarzania potencjału produkcyjnego na gospodarstwa rozwojowe	38
3.4. Rolnictwo nietowarowe makroregionu środkowowschodniego oraz drogi jego dalszej ewolucji	39
Rozdział IV. Struktura agrarna oraz struktura funkcji gospodarstw rolnych w makroregionie południowo-wschodnim	40
4.1. Koncentracja wysokotowarowych i średniotowarowych gospodarstw rolnych w makroregionie południowo-wschodnim	40
4.2. Warunki umacniania zdolności konkurencyjnej gospodarstw rolnych w makroregionie południowo-wschodnim	43
4.3. Rolnictwo nietowarowe	44
Rozdział V. Struktura agrarna oraz struktura funkcji gospodarstw rolnych w makroregionie południowo-zachodnim	45
5.1. Koncentracja wysokotowarowych i średniotowarowych gospodarstw rolnych w makroregionie południowo-zachodnim	46
5.2. Warunki umacniania zdolności konkurencyjnej rolnictwa w makroregionie południowo-zachodnim	49
Rozdział VI. Struktura agrarna oraz struktura funkcji gospodarstw rolnych w makroregionie północnym	51
Wnioski końcowe	55
Aneks	57

Wprowadzenie

Celem opracowania jest określenie kierunków i tempa zmian funkcji gospodarstw rolnych w różnych regionach (a także makroregionach) kraju. Co więcej, celem jest także określenie zmian charakteru całego rolnictwa w różnych regionach kraju w wyniku zmieniających się funkcji różnych grup gospodarstw rolnych. Często struktura agrarna nie ulega zmianie, a struktura funkcji gospodarstw rolnych ulega całkowitemu przekształceniu. Tak np. gospodarstwa towarowe stają się często gospodarstwami jedynie samozaopatrzeniowymi.

Kluczową sprawą opracowania jest dokonanie oceny zmian struktury funkcji gospodarstw rolnych dla zapewnienia warunków niezbędnych do racjonalnego odżywiania się społeczeństwa oraz do wypełniania misji rolnictwa i wsi na rzecz rozwoju kraju. Intencją autorów opracowania jest więc odpowiedź na pytanie czy zmiana funkcji i charakteru rolnictwa jaka zachodzi pod wpływem zmiany funkcji gospodarstw rolnych (w skali kraju, a w tym w skali różnych regionów), sprzyja zaspokajaniu potrzeb surowcowych i żywnościowych polskiego społeczeństwa oraz umacnianiu zdolności konkurencyjnej polskiego rolnictwa na rynkach Unii Europejskiej i na innych rynkach światowych. Pożądanym jest aby wartość polskiego eksportu surowców rolnych i żywności była trwale co najmniej równa wartości importu surowców rolnych i żywności do Polski. Są wszelkie przesłanki, aby tak było.

Zrozumiałe jest, że zmiana funkcji gospodarstw rolnych może służyć umacnianiu pozycji eksportowej polskiego rolnictwa, ale może też w określonych warunkach sprzyjać ograniczaniu eksportu, a zwiększaniu importu żywności. Intencją autorów jest dokonanie oceny zmian funkcji gospodarstw rolnych z punktu widzenia potrzeby zwiększania zdolności konkurencyjnej całego polskiego rolnictwa, a w tym każdego makroregionu oddzielnie.

Zdolność konkurencyjna rolnictwa zależy od specjalizacji i koncentracji produkcji, a także od adekwatnego do charakteru warunków przyrodniczych – postępu technicznego. Zarówno specjalizacja, koncentracja, jak i postęp techniczny zależą w dużej mierze od przepływu ziemi od gospodarstw rolnych słabych do gospodarstw rozwojowych. Zależą też od tego czy środki pomocowe Unii Europejskiej, oraz pomocowe polskie środki publiczne zostaną skoncentrowane w gospodarstwach towarowych, czy zostaną rozproszone na wszystkie gospodarstwa towarowe i nietowarowe. Polska powinna zmierzać do wspierania procesu przekształcania gospodarstw rolnych średnio i niskotowarowych, aby mogły przekształcać się w gospodarstwa rozwojowe. Rozproszenie środków na

gospodarstwa nietowarowe i „mikrotowarowe” będzie stratą okazji do umocnienia konkurencyjności polskiego rolnictwa.

Syntezą oceny będzie odpowiedź na pytanie czy sprawy zmian struktury funkcji gospodarstw rolnych można i należy pozostawić „niewidzialnej ręce rynku”, czy też zmiany funkcji należy uznać za strategiczne zadanie władz państwowych, a w tym centralnych i regionalnych, a co za tym idzie, przewidywać określony łańcuch interwencji na rzecz oddziaływania na charakter zmian niektórych grup gospodarstw rolnych. Niezbędna jest też odpowiedź na pytanie, czy ustalane przez Unię Europejską zasady wspólnej polityki rolnej są adekwatne do polskich potrzeb oraz warunków.

Opracowanie zostało wykonane głównie w oparciu o wyniki PSR-2002 r. oraz wyniki badań własnych IERiGŻ-PIB.

Opracowanie oparte zostało na informacjach o funkcjach gospodarstw rolnych. Funkcja odzwierciedla przede wszystkim bezpośredni i osiągalny cel gospodarstwa dla użytkowników. Bez wykształtowania około 500 tys. towarowych gospodarstw rolnych zdolnych do wytworzenia odpowiedniej produkcji towarowej oraz do odtwarzania potencjału produkcyjnego – polskie rolnictwo nie osiągnie odpowiedniej zdolności konkurencyjnej.

Pojęcie funkcji gospodarstwa to nie jest synonim pojęcia wielkości gospodarstwa, chociaż od wielkości gospodarstwa może zależeć i zależy jego funkcja. Można wyróżnić następujące funkcje:

I. Gospodarstwa o funkcjach rolnictwa towarowego:

Istnieją 3 rodzaje towarowych gospodarstw, a mianowicie:

- a) gospodarstwa rolne zdolne do samoodtwarzania potencjału produkcyjnego (jest takich gospodarstw 215 tys.; patrz: Aneks: tab. 3). Posiadają one dostatecznie dużą produkcję towarową, aby odtwarzać potencjał produkcyjny.
- b) gospodarstwa towarowe, ale nie posiadające zdolności do samoodtwarzania potencjału produkcyjnego (jest 319 tys. takich gospodarstw, patrz: Aneks, tab. 3) ze względu na zbyt małą produkcję towarową. Bez umocnienia poważnej części tych gospodarstw nie można umocnić konkurencyjności polskiego rolnictwa.
- c) gospodarstwa niskotowarowe, tj. sprzedające incydentalnie istniejące nadwyżki produktów rolnych (jest 876 tys. takich gospodarstw w świetle PSR-2002). To są gospodarstwa rolne, dla których produkcja towarowa nie jest ani głównym celem, ani głównym źródłem utrzymania.

II. Gospodarstwa rolne nietowarowe o funkcjach dodatkowego źródła dochodu dla gospodarstw domowych oraz o funkcjach sporadycznej sprzedaży niewielkiej ilości produktów rolnych (właśnie m.in. wymienione wyżej 876 tys. gospodarstw). Gospodarstwa te stanowią szeroką strefę przejściową między

gospodarstwami towarowymi, a gospodarstwami nietowarowymi – stanowiącymi źródło samozaopatrzenia i dodatkowe źródła dochodu.

III. Gospodarstwa socjalne: źródło samozaopatrzenia w surowce rolne i żywność dla gospodarstw domowych utrzymujących się z różnych źródeł nierolniczych, a w tym ze źródeł niezarobkowych. Gospodarstwa socjalne – to jedna z form gospodarstw samozaopatrzeniowych oraz sporadycznych form sfery przejścia od towarowych gospodarstw do stanowiących dodatkowe (uboczne) źródło utrzymania.

IV. Gospodarstwa rolne jako instrumenty oszczędności (nie wytwarzających żadnej produkcji rolnej). Stanowią oszczędność w postaci majątku. Utrzymują najczęściej ziemię w stanie odłogowania jako formę niezniszczalnej oszczędności.

V. Gospodarstwa rolne jako warsztaty działalności pozarolniczej. Otóż na wsi potrzeba co najmniej 150-200 tys. punktów usługowo-rzemieślniczych. W każdej średniej wsi potrzebne są 2-3 takie punkty usługowo-rzemieślnicze. Pewna grupa rzemieślników traktuje dziedziczone gospodarstwa (lub zakupione małe gospodarstwa) jako bazę do rozwoju punktu usługowego.

VI. Gospodarstwa rolne jako obiekty rekreacji i wypoczynku, a więc jako sieć punktów świadczących usługi rekreacyjno-wypoczynkowe. Istnieje w Polsce około 5 tys. wsi, które mogą służyć jako miejsca rozwoju rekreacji i wypoczynku. Są to wsie położone wokół 10 tys. jezior, wzdłuż 500 km wybrzeża Bałtyku, w górach, na obrzeżach kompleksów leśnych, gdzie powinny powstawać ośrodki rekreacyjne. Polska nie posiadała nigdy konkretnej myśli ekonomicznej prowadzącej do zbudowania cywilizowanej rekreacji na wsi.

VII. Gospodarstwa rolne stanowiące potencjalne sieci punktów wytwarzających biomasę do produkcji biopaliw odnawialnych. Polska powinna przeznaczyć około 1,5 mln ha użytków rolnych na wytwarzanie biomasy dla surowców odnawialnych. Wykształcić się powinny całe wsie produkujące biomasę na cele energetyki odnawialnej. Wiele wsi, a w tym wiele gospodarstw, może urzeczywistniać tę funkcję.

VIII. Gospodarstwa rolne stanowiące miejsce zamieszkania i dodatkowe źródło dochodu dla gospodarstw domowych zalesiających grunty marginalne. Polska posiada około 1,0-1,5 mln ha gruntów marginalnych, które powinny być zalesione. Trzeba około 150 tys. gospodarstw, które podejmą dzieło zalesiania.

IX. Około 100 tys. gospodarstw domowych użytkujących małe gospodarstwa rolne może utrzymywać się głównie z ochrony środowiska (stanowiąc specjalnego rodzaju służbę ochrony środowiska). Chodzi tu o gospodarstwa domowe, które będą pełnić funkcje strażników ochrony przyrody oraz wykonywać liczne, drobne roboty ochronne. Trzeba np. uprawiać użytki ekologiczne.

Do tego trzeba kilkadziesiąt tysięcy gospodarstw rolnych przystosowanych do ochrony środowiska.

X. Rolnicze gospodarstwa ekologiczne. W Polsce powinno wykształtować się około 30-40 tys. gospodarstw ekologicznych, które powinny zapewnić źródło zaopatrzenia ludności w surowce rolne i żywność nie wywołującą alergii, o zmniejszonym stopniu zanieczyszczenia pozostałościami pestycydów itp.

Nowe funkcje gospodarstw rolnych nie wytworzą się bez ingerencji i pomocy państwa. Co więcej, bez interwencji państwa średniotowarowe gospodarstwa zanikną a w szczególności przekształcą się w nietowarowe gospodarstwa samozaopatrzeniowe, a państwo będzie musiało utrzymywać służby ochronne o charakterze organizacji hufców pracy.

XI. Wielofunkcyjność gospodarstw i wsi.

1. Gospodarstwa towarowe powinny być specjalistyczne. W sumie około 500 tys. gospodarstw rolnych – to gospodarstwa towarowe – specjalistyczne. Nie należy snuć wizji wielofunkcyjności dla gospodarstw towarowych, które muszą koncentrować się na produkcji towarowej.
2. Gospodarstwa rolne nietowarowe, powinny być natomiast z reguły wielofunkcyjne, a co za tym idzie, produkować artykuły rolne na samozaopatrzenie a także tworzyć sieć usług pozarolniczych.
3. Gospodarstwa nietowarowe, stanowiące miejsce zamieszkania ludności wiejskiej – powinny być przede wszystkim demograficzną bazą swoistej industrializacji wsi. Transformacja przyniosła polskiej wsi dezindustrializację, wyeliminowała około 1,5 mln ludności z przemysłu. Obecnie musi powstać wielka sieć zatrudnienia pozarolniczego na wsi. Podobnie jak w wielu krajach europejskich, na wsi powinna powstać i rozwijać się pozarolnicza gospodarka wiejska zdolna do zatrudniania ludności pozarolniczej na wsi.

Rozdział I. Zmiana struktury funkcji gospodarstw rolnych w Polsce w okresie transformacji

1.1. Funkcje gospodarstw rolnych w świetle narodowych zadań rolnictwa i wsi

Podstawowych funkcji gospodarstw rolnych nie można oddzielić od misji rolnictwa i jego zadań wobec potrzeb zaopatrzenia społeczeństwa w żywność potrzebną do normalnego rozwoju psycho-fizycznego społeczeństwa. Specyfiką Polski, jako kraju słabo uprzemysłowionego, jest potrzeba utrzymania wysokiego poziomu samowystarczalności żywnościowej kraju, a jednocześnie możliwie umiarkowanego spadku zatrudnienia w rolnictwie ludności w wieku zdolności do pracy. Polska nie byłaby w stanie – bez bardzo dużego wzrostu zadłużenia – importować corocznie więcej żywności niż eksportuje własnych surowców rolnych oraz artykułów żywnościowych.

Polska nie będzie też w stanie radykalnie pomniejszać stanu zatrudnienia w rolnictwie. W ciągu najbliższych kilkunastu lat rolnictwo powinno utrzymać około 2,0 mln miejsc pracy dla ludności w wieku zdolności do pracy (nie licząc ludności w wieku emerytalnym, która we wszystkich krajach europejskich pracuje tradycyjnie w rolnictwie, ale nie jest bilansowana w rynkowych zasobach siły roboczej). Nie należy więc bilansować emerytów i rencistów razem z ludnością w wieku zdolności do pracy. Programy wzrostu zatrudnienia powinny dotyczyć ludzi w wieku produkcyjnym.

Można wyróżnić trzy grupy gospodarstw rolnych, znamionujących się różnymi typami funkcji, a mianowicie: grupę gospodarstw towarowych, grupę gospodarstw socjalnych (stanowiących emerytury i renty) oraz grupę gospodarstw rolnych poszukujących głównego źródła utrzymania poza produkcją rolną (a więc np. świadczących usługi turystyczne, usługi stanowiące różne elementy ochrony środowiska, zalesianie gruntów rolnych, wytwarzające biomasę na potrzeby produkcji energii odnawialnej itp.). Zróżnicowanie funkcji gospodarstw rolnych sprawia, iż można i należy mówić, że Polska nie posiada jednolitego rolnictwa. Polska posiada trzy części jednego rolnictwa, z czego tylko jedna część jest właściwym, towarowym rolnictwem, bo dostarcza towarową produkcję na rynek, a pozostałe części stanowią nietowarowe rolnictwo obsługujące gospodarstwa domowe. Składowe części polskiego rolnictwa są następujące:

1. Rolnictwo towarowe, a więc rynkowe, stanowiące źródło utrzymania dla gospodarstw domowych z użytkownikiem gospodarstwa rolnego.

2. Rolnictwo nierynkowe, a w tym głównie socjalne, a więc rolnictwo stanowiące źródła dodatkowe utrzymania dla emerytów i rencistów.
3. Rolnictwo przekształcające się stopniowo w infrastrukturę pozarolniczej gospodarki obszarów wiejskich (gospodarstwa rolne jako baza do rozwoju turystyki, rzemiosła, handlu, rozwoju usług, ochrony środowiska, tworzenia alternatywnych źródeł energii, zalesiania gleb marginalnych itp.).

Nowego zdefiniowania wymaga używane od ponad 30 lat pojęcie rolnictwa wielofunkcyjnego. Wówczas to ponad połowa gospodarstw domowych użytkujących gospodarstwa rolne utrzymywała się z pracy w rolnictwie i z pracy poza rolnictwem, głównie z pracy w przemyśle. Obecnie znacznie mniej użytkowników gospodarstw zatrudnionych jest poza rolnictwem, a zwłaszcza w przemyśle.

Rolnictwo jako całość może być klasyfikowane jako wielofunkcyjne, ale gospodarstwa rolne towarowe zmuszone są najczęściej – poza wyjątkami – do wąskiej specjalizacji i dużej koncentracji produkcji, a co za tym idzie, stają się gospodarstwami jednofunkcyjnymi. Wielofunkcyjnymi natomiast stają się gospodarstwa rolne poszukujące głównego, pozarolniczego źródła utrzymania np. specjalizujące się w świadczeniu usług turystycznych, w świadczeniu usług handlowych, w usługach rzemieślniczych itp. Niekiedy wielofunkcyjnymi są również gospodarstwa rolne o charakterze socjalnym, które kontynuując produkcję rolną na cele samozaopatrzenia gospodarstw domowych jednocześnie świadczą usługi rzemieślnicze.

Kluczowe znaczenie dla zaopatrzenia kraju w surowce rolniczo-żywnościowe i żywność ma rolnictwo towarowe. Powszechny Spis Rolny 2002 pozwolił stwierdzić, że istnieją 3 populacje rolnictwa towarowego w Polsce.

Pierwsza populacja gospodarstw rozwojowych składa się z gospodarstw o funkcji trwałego gospodarstwa towarowego. Każde z gospodarstw rolnych tej populacji sprzedało w 2002 r. produkty rolne o wartości większej niż 30 tys. zł w przeliczeniu na jedno gospodarstwo. Przypomnieć wypada, że w 2002 r. kiedy przeprowadzany był PSR-2002, nie były jeszcze realizowane bezpośrednio dopłaty obszarowe. Od 2004 r. produkcja towarowa łącznie z dopłatami bezpośrednimi mogła już zabezpieczać niezbędne potrzeby gospodarstwa domowego, a także odtwarzanie potencjału produkcyjnego. W 2002 r. liczebność tej populacji wynosiła 215 tys. gospodarstw rolnych (Patrz: Aneks). Zdolność tych gospodarstw rolnych do samooodtwarzania potencjału produkcyjnego pozwala nazwać tę populację wysokotowarowymi.

Przeciętna wartość sprzedanej produkcji na jedno gospodarstwo w tej populacji wynosiła 149 tys. zł. Niespełna połowa wartości tej produkcji towarowej przeznaczana była na pokrycie bieżących kosztów produkcji. Pozostałą część

środków uzyskanych z produkcji towarowej przeznaczano na konsumpcję gospodarstwa domowego oraz na odtworzeniowe inwestycje. Ocenia się, że środki te wystarczały już w 2002 r. nie tylko na pokrycie potrzeb gospodarstwa domowego, ale także na odtwarzanie potencjału produkcyjnego. Sytuacja poprawiła się znacznie w 2004 r., kiedy przychody rolników zwiększyły się o dopłaty obszarowe.

Obecnie, gdy przychody gospodarstw zwiększyły się o dopłaty bezpośrednie, omawiana populacja 215 tys. gospodarstw dysponuje większą kwotą środków na odtwarzanie potencjału produkcyjnego. Od czasu, kiedy polscy rolnicy otrzymują bezpośrednie dopłaty obszarowe, produkcja towarowa oraz bezpośrednie dopłaty dla wysokotowarowych gospodarstw rolnych prezentowanej populacji wystarczają na pełniejsze pokrycie potrzeb gospodarstwa domowego oraz na odtwarzanie potencjału produkcyjnego gospodarstw rolnych.

Rachunki symulacyjne nie dają jednak podstawy do twierdzenia, że omówiona populacja składająca się z 215 tys. gospodarstw rolnych posiada warunki do dynamicznej reprodukcji rozszerzonej potencjału produkcyjnego. Rachunki te pozwalają jednak zakładać, że populacja ta ma charakter rozwojowy, a więc, że może rozwijać się dzięki własnym dochodom (łącznie z dopłatami).

Większość tej populacji posiada też możliwość wdrażania postępu technicznego. Populacja ta nie jest w stanie – co jest oczywiste – zastąpić całego polskiego rolnictwa, jak sądzi bardzo wielu polityków a także duża część ekonomistów, ale jest w stanie odtwarzać swój potencjał.

W 2002 r. omawiana populacja dostarczyła krajowi około 76-77% produkcji towarowej brutto, a w tym blisko 70% produkcji towarowej netto. Omawiana populacja gospodarstw rolnych dostarcza głównie na rynek produkty zbożowe, rzepak, buraki cukrowe, trzodę chlewną. Dostarcza jednak niewielką tylko część takiej produkcji zwierzęcej jak mięso wołowe, mleko, cielęcina itp.

Poza nielicznymi wyjątkami, populacja ta nie dysponuje ani kapitałem finansowym, ani kapitałem ludzkim, aby rozwinąć produkcję zwierzęcą, produkcję warzyw, owoców, grzybów jadalnych, ziół itp. Zresztą, prawidłowością jest koncentracja i specjalizacja produkcji. Prowadzenie w jednym gospodarstwie rolnym wielu kierunków produkcji nie sprzyja obniżaniu kosztów produkcji. Nie należy więc liczyć na to, że 215 tys. gospodarstw rolnych zastąpi wszystkie inne grupy towarowego rolnictwa. Oprócz tej grupy gospodarstw rolnych wykształtować się powinna liczna grupa gospodarstw rodzinnych zdolna do wytwarzania pracochłonnych produktów.

W świetle wyników PSR-2002, drugą populacją towarowych gospodarstw rolnych jest populacja 319 tys. średniotowarowych gospodarstw rolnych, z której w 2002 r. każde gospodarstwo sprzedawało produkcję towarową o wartości od

10 do 30 tys. zł w skali rocznej. Średnia wartość sprzedanej produkcji towarowej wyraziła się kwotą około 16 tys. zł. Znaczna też była wartość samozaopatrzenia gospodarstw domowych. Roczne nakłady na produkcje bieżącą wyniosły 45 do 50% produkcji towarowej. Tak więc na cele gospodarstwa domowego oraz na podatki i opłaty, a także na odtwarzanie potencjału produkcji w gospodarstwie rolnym pozostało średnio nie więcej niż 9-10 tys. zł. Rachunki symulacyjne pozwalają stwierdzić, że kwota ta nie mogła wystarczyć jednocześnie na zaspokojenie potrzeb gospodarstwa domowego oraz potrzeb wynikających z konieczności odtwarzania potencjału produkcyjnego. Tak więc, populacja 319 tys. gospodarstw rolnych dostarczających 20% produkcji towarowej netto nie była w stanie odtwarzać potencjału produkcyjnego, zaspokajać podstawowych potrzeb gospodarstw domowych oraz podatków i opłat.

Obecnie, po uruchomieniu w 2004 r. bezpośrednich dopłat obszarowych dla wszystkich gospodarstw rolnych, przychody netto z tytułu funkcjonowania gospodarstwa rolnego mogły wzrosnąć średnio o około 5 tys. zł na jedno gospodarstwo średniotowarowe. Poprawiło to w niewielkim stopniu sytuację ekonomiczną gospodarstw rolnych, ale nie zmieniło istotnie sytuacji gospodarstw rolnych tej populacji. Ważne jest jednak, aby wykorzystać ten fakt zwiększenia dochodów dla przekształcania gospodarstw średniotowarowych w rozwojowe. W ogromnej większości gospodarstwa te w dalszym ciągu nie są w stanie odtwarzać wyłącznie z własnych środków potrzebnego im potencjału produkcyjnego, dokupować ziemi, przekształcać gospodarstwa rolne z gospodarstw niezdolnych do reprodukcji potencjału produkcji do poziomu gospodarstw rozwojowych. Tymczasem gospodarstwa te dostarczają ponad 20% produkcji towarowej netto. Gospodarstwa tej populacji zużywają niewielką tylko część zakupowanych pasz i nasion, oraz innych rolniczych środków z zakupu do produkcji bieżącej. Ich produkcja towarowa jest sprzedawalna bardziej na rynkach międzynarodowych niż produkcja wysokotowarowych gospodarstw rolnych jak np. żyto, pszenżyto, owies, jęczmień itp.

Gospodarstwa niskotowarowe produkują artykuły zwierzęce, warzywa, owoce, jagody, grzyby jadalne, zioła, miód itp. Eksport tych pracochłonnych produktów wytwarzanych przez średniotowarowe gospodarstwa rolne jest niewspółmiernie łatwiejszy niż eksport produktów wytwarzanych przez wysokotowarowe gospodarstwa rolne. Wyjątkowo istotne znaczenie ma fakt, iż populacja 319 tys. gospodarstw rolnych, które w 2002 r. sprzedały produkcje towarową o wartości od 10 do 30 tys. zł na jedno gospodarstwo zatrudniają po dwie a nawet po 3 osoby w wieku zdolności do pracy. W sumie więc zatrudniają blisko trzy czwarte miliona osób w wieku zdolności do pracy, nie licząc także znacznej części zatrudnianych emerytów i rencistów. Obrona tych miejsc pracy

jest ważną kwestią społeczną. W celu ochrony tych miejsc pracy celowe jest wsparcie tej populacji gospodarstw, aby mogły utrzymać się w ciągu co najmniej dwu najbliższych dekad. W takim bowiem horyzoncie czasowym trudno byłoby zatrudnić poza rolnictwem ludność, która straci miejsca pracy w rolnictwie, w wypadku bankructwa większości średniotowarowych gospodarstw rolnych.

Niezbędne jest powołanie w tej populacji gospodarstw rolnych organizacji grup producenckich. Przemysł spożywczy, a także punkty skupu surowców rolnych (a w tym skupu zboża, warzyw, owoców, ziemniaków, mleka, ziół, grzybów itp.) nie chcą prowadzić skupu artykułów rolnych wśród drobnych gospodarstw rolnych. Małe gospodarstwa rolne znamionują się produkcją surowców rolnych o bardzo zróżnicowanych standardach handlowych. Tylko w wypadku, gdy małe gospodarstwa zorganizują się w grupy producenckie, mogą mieć szanse utrzymać się na rynku surowców rolnych i żywności.

Trzecia populacja towarowych gospodarstw rolnych – to gospodarstwa, z których każde sprzedało w 2002 r. produkty rolne o wartości niższej niż 10 tys. zł w skali całego 2002 roku na jedno gospodarstwo. Gospodarstwa te realizują swoją produkcję towarową głównie na rynkach lokalnych. Trudno nazwać te gospodarstwa niskotowarowymi. Mają one bowiem charakter mikrotowarowy, zwłaszcza w stosunku do kosztów odtwarzania potencjału produkcyjnego. Ponadto ich produkcja rolna jest trudno sprzedawalna ze względu na brak jednolitości standardu. Wielkie przedsiębiorstwa skupu, wielkie przedsiębiorstwa handlowe i wielkie przedsiębiorstwa eksportowe nie prowadzą operacji kosztownego handlu małymi partiami owoców, ziemniaków, warzyw itp.

Wartość przeciętna rocznej produkcji ponad 800 tysięcznej grupy mikrotowarowych gospodarstw rolnych wyniosła 2,8 tys. zł na jedno gospodarstwo. Trudno rozważać kwestię możliwości odtwarzania potencjału produkcyjnego z dochodów jakimi jest produkcja towarowa tych mikrotowarowych podmiotów produkcji towarowej rolnictwa. Większość tych gospodarstw rolnych utrzymuje się z niezarobkowych źródeł utrzymania.

Ich produkcja towarowa jest produkcją zanikającą. W 2002 r. liczebność tej populacji wyraziła się liczbą 867 tys. gospodarstw rolnych, jednakże w kolejnych latach liczba tych gospodarstw ulega radykalnemu zmniejszeniu. Każdego roku zmniejsza się liczba gospodarstw rolnych sprzedających produkty rolne o wartości do 10 tys. zł.

Towarową rolę mikrotowarowych gospodarstw przejmuje populacja średniotowarowych gospodarstw rolnych, które sprzedają nadwyżki surowców rolnych i żywności niemal wyłącznie na rynkach lokalnych. Populacja mikrotowarowych gospodarstw łącznie z produkcją rolną z działek rolnych (o powierzchni

do 1 ha) stanowi niespełna 10% całej krajowej produkcji towarowej netto surowców rolnych i żywności, kwiatów, oraz innych produktów rolnych wytwarzanych w kraju w ciągu roku. Widoczny jest proces całkowitego zaniku produkcji towarowej w gospodarstwach rolnych o małych powierzchniach użytków rolnych oraz w gospodarstwach stanowiących uzupełniające źródło utrzymania dla ludności utrzymującej się z pozarolniczych i niezarobkowych źródeł utrzymania. Powyższe informacje pozwalają stwierdzić, iż decydujące znaczenie dla siły konkurencyjnej polskiego rolnictwa na rynkach międzynarodowych mają te populacje gospodarstw, które sprzedają w skali każdego roku produkty rolne o wartości wyższej niż 10 tys. zł, a zwłaszcza wyższe od 30 tys. zł na 1 gospodarstwo. Tak więc umacnianie zdolności konkurencyjnej to umacnianie tych właśnie ostatnich dwu populacji gospodarstw.

W okresie transformacji ustrojowej uległa zmianie struktura źródeł utrzymania gospodarstw domowych w całym kraju, a w tym w rolnictwie. Ilustruje to tabela 1.

Tabela 1. Zmiana struktury głównych źródeł utrzymania gospodarstw domowych w kraju, a w tym na wsi – w okresie transformacji (w procentach)

Rodzaj dochodów	Gospodarstwa domowe		w tym wiejskie	
	1988	2002	1988	2002
Liczba gospodarstw domowych w tys.	11970	13337	4806	4373
Struktura utrzymania w procentach:	100,0	100,0	100,0	100,0
z pracy w sektorze publicznym	55,0	19,5	40,0	15,6
z pracy w sektorze prywatnym poza gospodarstwami rolnymi	5,8	27,2	3,3	26,6
z pracy w swoim gospodarstwie rolnym	12,1	4,9	33,3	14,3
ze źródła niezarobkowego	27,1	43,0	23,4	44,5
w tym: emerytury i renty	26,2	37,6	22,7	39,5
na utrzymaniu	-	3,9	-	1,5

Źródło: Zegar J., *Zróżnicowania regionalne rolnictwa*. GUS, 2003, str. 27.

W gospodarstwach domowych z użytkownikiem indywidualnego gospodarstwa rolnego znacznej zmianie ulega liczba ludności, która w przeszłości znajdowała główne źródło utrzymania lub pracę zarobkową w tych gospodarstwach. W 2002 r. o 29% zmniejszyła się liczba ludności zamieszkałej w gospodarstwach domowych, które w 1996 r. znajdowały główne źródło zatrudnienia w swoich gospodarstwach rolnych. O 8,5% zmniejszyła się w tym czasie liczba osób najemnych w tych gospodarstwach indywidualnych. Zmniejszyła się także liczba członków gospodarstw domowych użytkujących indywidualne

gospodarstwa rolne oraz pobierających emerytury i renty. Zwiększyła się natomiast o 5,5% liczba członków gospodarstw domowych pozostających na utrzymaniu użytkowników gospodarstw rolnych. W latach 1996-2002 nastąpiło zjawisko szybkiego zróżnicowania się poziomu gospodarowania w gospodarstwach rolnych. Tak np. w 1996 r. gospodarstwa rolne bez podstawowych gatunków zwierząt, a więc bydła, trzody, koni i owiec stanowiły 575 tys. podmiotów, co stanowiło 28% wszystkich gospodarstw. (Patrz: Józwiak W.: Ewolucja gospodarstw rolnych w latach 1996-2002. GUS, Warszawa 2003.) W latach 1996-2002, liczba takich gospodarstw zwiększyła się o prawie 60%. Rezygnowały z produkcji zwierzęcej wszystkie grupy gospodarstw rolnych. Liczba gospodarstw bez podstawowych gatunków zwierząt powiększyła się jednak najszybciej w grupie gospodarstw od 5 do 20 ha, chociaż grupa ta nadal znamionuje się dużym udziałem zwierząt domowych.

W latach 1996-2002 zmieniła się znacznie struktura celów produkcji w indywidualnych gospodarstwach rolnych. Ilustruje to tabela 2.

Tabela 2. Zmiany struktury grup indywidualnych gospodarstw rolnych różniących się rodzajem kontaktów z rynkiem w latach 1996-2002

Lp.	Grupa gospodarstw indywidualnych	Struktura proc. w latach		Zmiana w proc. B/A*100
		1996 (A)	2002 (B)	
1.	Nieprowadzące produkcji rolniczej	6,2	17,1	275,8
2.	Produkujące wyłącznie na własne potrzeby	11,9	10,6	89,1
3.	Produkujące głównie: - na własne potrzeby - na rynek	34,2	25,5	74,6
		47,7	46,8	98,1
4.	Razem indywidualne gospodarstwa rolne	100,0	100,0	x

Źródło: W. Józwiak, *Ewolucja gospodarstw rolnych w latach 1996-2002*. GUS, 2003.

Informacje zawarte w tabeli 2 pozwalają stwierdzić, że zmniejsza się udział gospodarstw rolnych produkujących na własne potrzeby, a także wyłącznie lub głównie na rynek. Zwiększa się natomiast udział gospodarstw nie prowadzących żadnej produkcji rolniczej. Sytuacja może się nieco zmienić w warunkach dopłat bezpośrednich. Dopłaty mogą zachęcać gospodarstwa rolne do utrzymywania produkcji rolnej na zaspokojenie potrzeb gospodarstw domowych.

Znamienny jest udział gospodarstw domowych użytkujących gospodarstwa rolne, które tworzą w ramach swych gospodarstw rolnych pozarolnicze miejsca pracy. Ilustruje to tabela 3.

Tabela 3. Liczba gospodarstw rolnych, których użytkownicy lub osoby dorosłe pozostające w gospodarstwie domowym z użytkownikiem gospodarstwa rolnego prowadziły w 2002 r. działalność pozarolniczą (według PSR-2002)

Grupy obszarowe użytków rolnych	Liczba gospodarstw ogółem	Gospodarstwa prowadzące działalność pozarolniczą			
		ogółem	w handlu	w hotelarstwie i wynajmie pokoi	w obsłudze nieruchomości oraz wynajmowaniu maszyn i sprzętu
Ogółem liczba gospodarstw					
1 ha i mniej	1 019 729	97 920	40 991	2 969	3 601
powyżej 1 ha	2 046 806	151 036	55 167	3 774	3 863
15 ha i więcej	177 931	16 207	4 015	343	551
50 ha i więcej	12 674	3 957	506	61	288
1000 ha i więcej	738	433	32	9	59
W odsetkach według liczby gospodarstw ogółem					
1 ha i mniej	100,0	9,6	4,0	0,3	0,4
powyżej 1 ha	100,0	7,4	2,6	0,2	0,2
15 ha i więcej	100,0	9,1	2,3	0,2	0,3
50 ha i więcej	100,0	31,2	4,8	0,5	2,3
1000 ha i więcej	100,0	58,7	4,3	1,2	8,0

Źródło: GUS, PSR-2002.

Z tabeli 3 wynika, że tylko niewielka część gospodarstw domowych użytkujących gospodarstwa rolne zajmuje się działalnością pozarolniczą. Tak np. usługami handlowymi zajmuje się tylko 40,9 tys. gospodarstw domowych użytkujących działki rolne (poniżej 1 ha użytków rolnych) oraz 53,1 tys. gospodarstw domowych użytkujących gospodarstwa rolne (powyżej 1 ha użytków rolnych). Na jedną miejscowość wiejską przypada 1,3 punkta usług handlowych. Tylko niespełna 6 tys. gospodarstw domowych zajmuje się hotelarstwem i wynajmowaniem pokoi dla wczasowiczów i turystów. Na tle faktu, że istnieje około 2,0 mln gospodarstw rolnych oraz około jeden milion działek rolnych, sieć wiejskich usług hotelarskich i wynajmu pokoi można ocenić jako wyjątkowo ubogą. Nie ulega wątpliwości, że jest to znacznie poniżej potrzeb i możliwości.

1.2. Następstwa zmiany struktury funkcji gospodarstw rolnych

Zmiany funkcji dotyczyły głównie produkcji oraz towarowości gospodarstw rolnych. Zmniejsza się liczba gospodarstw rolnych zajmujących się produkcją rolną, a w tym towarową.

Zaprezentowana wyżej ewolucja funkcji gospodarstw rolnych zmienia charakter polskiego rolnictwa. Największy wpływ na zmianę charakteru polskiego rolnictwa ma zanik znamion towarowości dużej części gospodarstw rolnych.

Przed kilkunastu laty, 1,3 mln rolników dostarczało mleko do mleczarni – obecnie już tylko niespełna 400 tys. Ogromna większość dawnych sprzedawców mleka zlikwidowała chów krów. Zmniejsza się więc liczba krów. Znaczna liczba gospodarstw rolnych przekroczyła już granicę możliwości osiągnięcia wydajności mleka jaką mogą osiągać przy pomocy własnych pasz. Rośnie więc wydajność mleka dzięki importowi wielu komponentów pasz dla krów. Przed polskim rolnictwem stoi problem czy osiągać wydajność 6-7 tys. litrów mleka od krowy przy pomocy pastwisk i pasz własnych czy importować modyfikowaną genetycznie soję na paszę z obydwu Ameryk i z Azji dla wydajności 9-10 tys. litrów mleka od 1 krowy w ciągu roku. W tej sprawie dowody ekonomistów mogą być fałszywe. W tej kwestii potrzebne jest stanowisko znawców jakości żywności. Polska nie posiada specjalistów zdolnych do odpowiedzi na pytanie czy produkty zwierzęce wytwarzane przy pomocy pasz modyfikowanych genetycznie są równie bezpieczne jak produkty zwierzęce uzyskiwane przy pomocy krajowych pasz naturalnych. .

Pomniejszyła się liczba rolników dostarczających na rynek chmiel, jęczmień browarny, produkty owczarskie itp. Polskie rolnictwo powinno bronić się przed eliminacją ze struktury produkcyjnej rolnictwa dalszych tradycyjnych artykułów rolnych.

Obecnie trwa długoterminowa walka o produkcję wołowiny w Polsce. Istnieje presja wewnętrzna i zewnętrzna na rolnictwo aby Polska zmniejszała produkcję mięsa wołowego. Presja taka była prawdopodobnie sensowna w USA i Ameryce Łacińskiej, gdzie konsumpcja wołowiny wynosi 40-50 kg na osobę rocznie. W Polsce, gdzie konsumpcja wołowiny wynosi 5 kg rocznie presja taka jest całkowicie absurdalna. Presja ta została uruchomiona, gdy w Europie była nadwyżka wołowiny. Presja ta trwa nadal, podczas gdy Europa importuje już duże ilości wołowiny z Brazylii i Argentyny. Polska oferta eksportowa staje się więc coraz bardziej uboga. Baza eksportowa polskiego rolnictwa ulega ograniczaniu. O rozwoju rolnictwa decydują potrzeby krótkoterminowe i doraźne pro-

pagandy rozpętywane na potrzeby innych krajów. Znikomą rolę odgrywa długoterminowa strategia rozwoju polskiego rolnictwa, np. strategia kreacji zrównoważonego rolnictwa. Pod wpływem krótkoterminowych interesów i potrzeb ograniczona została w latach 1989-2005 liczba bydła o ponad 50%, a w tym 5-krotnie produkcja młodego bydła rzeźnego. Taki sam charakter miało pomniejszenie stanu owiec – o ponad 90%.

Wielce pozytywnym zjawiskiem jest wykształtowanie się populacji 215 tys. wysokotowarowych gospodarstw rolnych, których produkcja towarowa oraz dochody z tytułu dopłat bezpośrednich zapewniają rozwój tej grupie oraz możliwość odtwarzania potencjału produkcyjnego. Omówiona wyżej populacja wysokotowarowych gospodarstw rolnych składa się jednak głównie z gospodarstw rolnych o zdecydowanej dominacji monokultury zbożowej a częściowo zbożowo-rzepakowej. Polskie rolnictwo „odgrodziło się” od Zachodu i Północy Europy „kordonem” monokultury zbożowej. Utrudnia to naturalną wymianę eksportowo-importową żywności z krajami zachodnimi oraz z krajami Europy Północnej. Nie jest to niestety jedyna wada strukturalna polskiego rolnictwa. Wadą główną i dla całej polskiej gospodarki niebezpieczną jest fakt, iż gospodarstwa rozwojowe, a więc zdolne do odtwarzania swego potencjału produkcyjnego, dostarczają tylko około 77% produkcji towarowej brutto, a w tym niepełna 70% produkcji towarowej netto. Oznacza to, że blisko jedna trzecia produkcji towarowej netto dostarczana jest przez gospodarstwa rolne nie mające zdolności odtwarzania własnego potencjału produkcyjnego.

Trzeba mieć klarowną strategię zabezpieczania samowystarczalności żywnościowej, o co tak bardzo dbają kraje Unii Europejskiej, a czego wstydzą się czynić polscy specjaliści rolni łącznie z przedstawicielami rolnej administracji. W Polsce utrwalił się dogmat, iż dostosowanie się do integracji i globalizacji polegać musi na rezygnacji polskiego rolnictwa z równowagi importu i eksportu surowców rolnych i żywności. Podtrzymywany jest dogmat, że odpowiedzialność za równowagę ponosi nie państwo a rynek. Ten dogmat musi być eliminowany z polskiej myśli ekonomicznej, gdyż Polska nie zmniejsza, a zwiększa dystans niedorozwoju w stosunku do większości krajów UE.

Rozdział II. Struktura funkcji gospodarstw rolnych w makroregionie środkowozachodnim według PSR-2002

Makroregion środkowozachodni obejmuje regiony (województwa): kujawsko-pomorskie oraz wielkopolskie. Kultura rolna obydwu regionów oceniana jest jako najwyższa w kraju. Rolnictwo tego makroregionu osiąga więc wysokie efekty swej gospodarki rolnej. Wysokie efekty produkcyjno-ekonomiczne sprawiają, że również przemiany strukturalne dokonują się szybciej niż w innych regionach i makroregionach. Również procesy dostosowawcze dokonują się szybciej i sprawniej niż w innych częściach kraju.

2.1. Koncentracja wysokotowarowych i średniotowarowych gospodarstw rolnych w makroregionie środkowozachodnim

Niezbędna jest ocena rozmieszczenia wysokotowarowych i średniotowarowych gospodarstw rolnych w różnych regionach (województwach) kraju z punktów widzenia najważniejszych wyzwań rolnictwa i wsi co najmniej w najbliższych dwóch dekadach bieżącego wieku. Dotyczy to w szczególności takich wyzwań dla rolnictwa i wsi jak:

Po pierwsze – zapewnienie co najmniej równowagi eksportu i importu surowców rolnych i żywności. Polski nie będzie stać na to, aby w ciągu najbliższych dwóch dekad była importerem netto surowców rolnych i żywności. Ostatnie kilkanaście lat wykazały dobitnie, że gdy Polska staje się importerem netto żywności, natychmiast co najmniej jedna trzecia mieszkańców kraju spożywa znacząco mniej żywności niż powinna spożywać w świetle norm FAO/WHO. W warunkach niedoboru żywności wytwarzanej w kraju, ceny żywności rosną, co powoduje niedożywienie poważnej części ludności.

Po drugie – co najmniej przez dwie najbliższe dekady polskie rolnictwo towarowe powinno nadal zapewniać krajowi około 2,0 mln miejsc pracy dla ludności w wieku zdolności do pracy. Polska nie będzie mogła przesuwać rolniczej ludności w wieku produkcyjnym zatrudnionej w rolnictwie do działów poza rolnictwem. Takich pozarolniczych miejsc pracy nie będzie. Można i należy zakładać, że w rolnictwie nie będzie zwiększało się zatrudnienie. Nie można natomiast zakładać, że będzie się radykalnie zmniejszało, chyba, że zakłada się możliwość beztróskiego zmniejszania mimo dalszego wzrostu bezrobocia. To jednak nie powinno mieć miejsca.

Po trzecie – zapewnienie poprzez produkcję, eksport i zrównoważony import – wolumenu surowców rolnych i żywności gwarantującego narodowi normalny rozwój psycho-fizyczny narodu. Już dawno wiadomym jest, że nie-

opłacalne jest niedożywienie narodu, a zwłaszcza młodzieży. Młodzież niedożywiona nie jest sprawna w nauce, a w wieku dorosłym szybko staje się nie w pełni zdolna do pracy. Jest mało odporna na choroby. Szybciej przechodzi na emeryturę.

Obecnie, najbiedniejsze 20% (najbiedniejszy pentyl) ludności spożywa o około 17% mniej energii i białka w pożywieniu, niż wynika to z norm żywieniowych. Następny pentyl spożywa o około 7% energii mniej niż wynika to z norm. Dwa najbiedniejsze pentyle ludności spożywają zbyt mało białka, witamin i soli mineralnych. Tego nie powinno być w przyszłości. Kontynuacja takiego niedożywienia może przynosić poważne konsekwencje negatywne w przyszłości.

Po czwarte – wyprodukowanie takiego wolumenu produkcji surowców rolnych i żywności, który będzie sprzedawalny na rynkach krajowych i rynkach europejskich. Polska żywność musi być nie tylko dobrej jakości. Musi być bogatą ofertą. Musi być różnorodna. W przeciwnym razie, polskie rolnictwo nie będzie mogło zrównoważyć importu i eksportu surowców rolnych i żywności. Polska stanie się trwałym importerem netto. Na tym tle należy oceniać negatywne tendencje rolnictwa do upowszechniania monokultury zbożowej. Polska monokultura zbożowa to żyto, pszenżyto, owies oraz słabe odmiany pszenicy. Są to artykuły trudno sprzedawalne.

Po piąte – polskie rolnictwo powinno wydzielić z użytków rolnych 1,5-2,0 mln ha gruntów najsłabszych, ale nadających się do produkcji biomasy na cele paliw odnawialnych, a w tym płynnych. Wszystkie kraje europejskie, a w tym Polska wytwarzać będą biomasę na cele paliw odnawialnych. Około 900 tys. ha bardzo słabych gruntów ornych znamionuje się wysokim poziomem wód gruntowych, a więc można je przeznaczyć na produkcję biomasy na cele paliw odnawialnych. Trzeba też znaleźć kilkaset tysięcy ha na produkcję rzepaku na cele produkcji paliwa do traktorów (ekodiesla). Niezależnie od tego trzeba wydzielić co najmniej 1,0 mln ha gleb marginalnych w celu zalesienia. Wymaga tego potrzeba zapewnienia równowagi ekologicznej.

Wszystkie te wyzwania rozkładać się powinny odpowiednio w przestrzeni. We wszystkich regionach następować będzie swoisty podział rolnictwa obecnego na rolnictwo towarowe i nietowarowe (w tym głównie socjalne). W każdym regionie proporcja towarowego i nietowarowego rolnictwa będzie inna. We wszystkich regionach zarówno rolnictwo towarowe jak i socjalne zobowiązane będą do wykonywania licznych funkcji ochrony środowiska. Zadania te w każdym regionie mogą okazać się nieco inne.

Powstaje problem oceny, jak rolnictwo poszczególnych regionów jest przygotowane do wypełniania wyżej wymienionych zadań. W szczególności

ważna jest konstatacja, czy koncentracja wysoko i średniotowarowych gospodarstw w różnych regionach jest dostateczna, aby rolnictwo nie tylko utrzymywało wysoką wydajność produkcji i wydajność pracy, ale także wytwarzało ruch rozwojowy w formie zmian struktury agrarnej i struktury funkcji, aby rolnictwo utrzymywało obecny stan zatrudnienia, a ponadto, aby spełniało wymogi równoważenia importu i eksportu surowców rolnych i żywności.

Koncentrację towarowych i średniotowarowych gospodarstw ilustrują mapy 1 i 2. Mapa nr 1 wskazuje, że w makroregionie środkowozachodnim jest największa koncentracja gospodarstw wysokotowarowych. Koncentrację tę można i należy wspierać i wykorzystywać dla umacniania konkurencyjności polskiego rolnictwa.

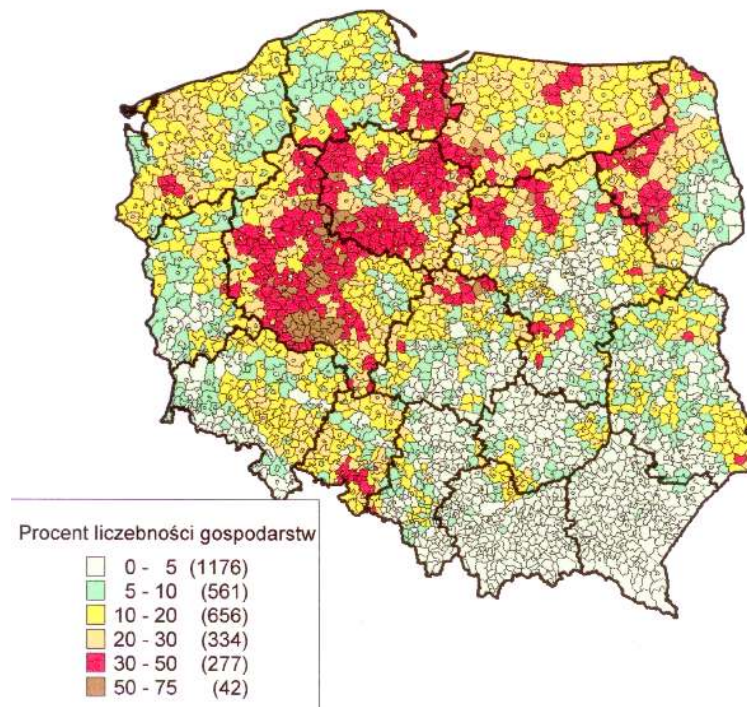
W makroregionie środkowozachodnim, udział gospodarstw wysokotowarowych wśród ogółu gospodarstw prowadzących produkcję rolniczą jest korzystny. Na 193 066 gospodarstw, które w 2002 r. zajmowały się produkcją rolniczą, 62 012 gospodarstw, tj. 32% zamionoowało się produkcją towarową o wartości wyższej od 30 tys. zł w skali rocznej. Średnia produkcja towarowa w przeliczeniu na 1 gospodarstwo wyniosła ponad 100 tys. zł. Można więc stwierdzić bez obawy o pomyłkę, że wysokotowarowe gospodarstwa rolne tego makroregionu zapewniają nie tylko pokrycie kosztów produkcji, a także potrzeb gospodarstwa domowego, ale także wydatków niezbędnych dla odtwarzania potencjału produkcyjnego.

Jak już stwierdzono wyżej, produkcja towarowa rolnictwa w makroregionie środkowozachodnim jest wyższa niż w pozostałych makroregionach kraju. Poziom produkcji z 1 ha i jego dalszy rozwój odpowiadają potrzebom kraju. Również struktura produkcji towarowej jest korzystna. Udział zbóż w strukturze zasiewów jest mniejszy niż średnio w kraju. Natomiast duży jest udział produkcji zwierzęcej, a w tym mleka. Makroregion prezentuje szeroką ofertę warzyw, owoców, grzybów jadalnych, ziół, jagód itp.

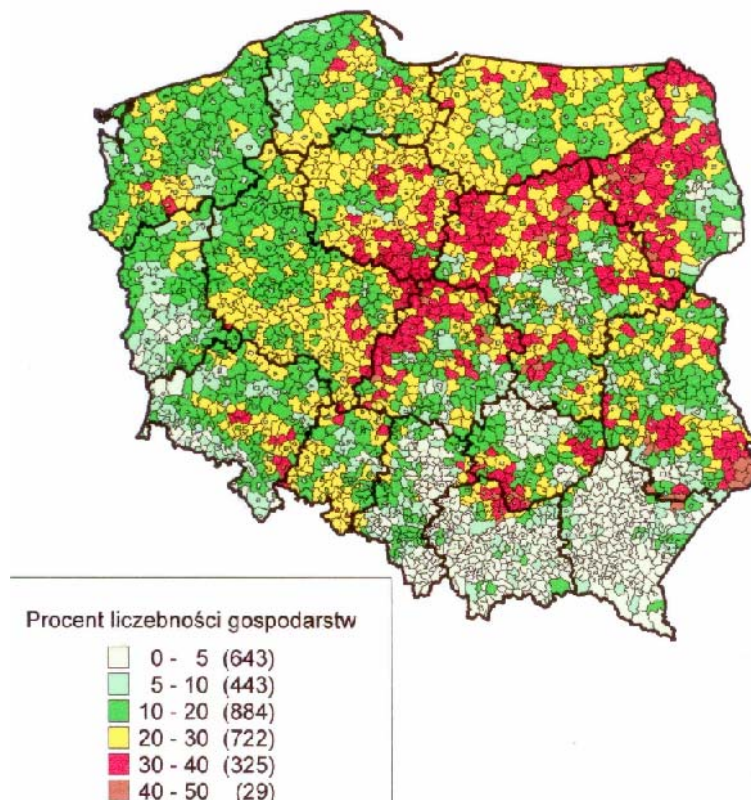
W 2002 r. wśród 193 066 gospodarstw zajmujących się produkcją rolniczą istniało 51 856 gospodarstwa średniotowarowe, które pozyskały za sprzedaną w ciągu roku produkcję towarową od 10 do 30 tys. zł. Udział tych gospodarstw w ogólnej liczbie gospodarstw wykazujących produkcję rolniczą stanowiła 26% gospodarstw rolnych. Te gospodarstwa mogą w dużej mierze przekształcić się w gospodarstwa rozwojowe (tj. odtwarzające potencjał produkcyjny). Jednak nie nastąpi to bez pomocy państwa, a więc bez polityki państwa.

Zaprezentowane wyżej rachunki i szacunki dochodów gospodarstw rolnych w makroregionie środkowo-zachodnim znajdują potwierdzenie w badaniach nadwyżki bezpośredniej liczonej metodami stosowanymi w Unii Europejskiej.

Mapka 1. Gospodarstwa wysokotowarowe, które w 2002 roku sprzedały produkcję towarową o wartości większej niż 30 tys. zł na gospodarstwo (215 tys. gospodarstw)



Mapka 2. Gospodarstwa średniotowarowe, które w 2002 roku sprzedały produkcję towarową o wartości 10- 30 tys. zł na gospodarstwo (319 tys. gospodarstw)



Według zasad klasyfikacji gospodarstw rolnych stosowanych w Unii Europejskiej, rachunki sporządzane przez GUS a także przez IERiGŻ-PIB, w makroregionie środkowozachodnim pozwoliły stwierdzić, że w 2002 r. wśród 199 759 gospodarstw rolnych objętych badaniem wielkości ekonomicznej – w 32,88% gospodarstw rolnych wartość ta była większa niż 8 ESU. Pojęcie ESU oznacza roczną wartość produkcji gospodarstwa rolnego pomniejszoną o koszty bezpośrednie poniesione na wytworzenie produkcji. ESU to około 38 tys. zł nadwyżki bezpośredniej. Nie wszystkie gospodarstwa rolne o sile ekonomicznej 8 ESU znamionują się produkcją towarową 30 tys. zł na 1 gospodarstwo. Wynika to często z braku rynków zbytu. Oznacza to, że 32,88% gospodarstw rolnych osiągało nadwyżkę bezpośrednią w wysokości większej niż 8 ESU, tj. większej niż 9,6 tys. euro na 1 gospodarstwo, a więc wyrażającą się kwotą około 38 tys. zł. Duża część tych gospodarstw realizowała produkcję towarową powyżej 30 tys. zł na 1 gospodarstwo, a średnio w skali całego regionu kwotą ponad 100 tys. zł w ciągu roku na 1 gospodarstwo. Większość tych gospodarstw jest w stanie odtwarzać potencjał produkcyjny.

W makroregionie środkowozachodnim liczba gospodarstw rolnych, które osiągały wielkość ekonomiczną wyrażoną w ESU w granicach od 4 do 8 ESU czyli około 38 tys. zł wynosi 38 269 obiektów. Przyjmuje się, że gospodarstwa te osiągają produkcję towarową o wartości od 10 do 30 tys. zł rocznie, co pozwala im na pokrywanie bieżących kosztów produkcji oraz bieżących kosztów konsumpcji. Gospodarstwa te nie są jednak w stanie odtwarzać potencjału produkcyjnego. Potencjał produkcyjny tej grupy ulega zmniejszaniu. Dla niewielu z tych gospodarstw, realizowane od 2004 r. dopłaty bezpośrednie zmieniają sytuację. Rachunki symulacyjne pozwalają szacować, że roczne dochody z tytułu bezpośrednich dopłat obszarowych wyniosą od 4 do 7 tys. zł na 1 gospodarstwo o wielkości ekonomicznej 4-8 ESU. Taki wzrost dochodów nie zmieni możliwości inwestycyjnych w tych gospodarstwach. Udział tych gospodarstw w całej populacji gospodarstw indywidualnych powyżej 1 ha UR według klas wielkości ekonomicznej stanowi 19,2%. Łącznie gospodarstwa wysokotowarowe i średnietowarowe stanowią 52,08% ogółu gospodarstw. Jest to wyjątkowo sprzyjająca proporcja dla osiągnięcia zadań produkcyjnych, a także zatrudnienia w rolnictwie. Pozostałe 47,92% gospodarstw rolnych znamionuje się brakiem szans na odtwarzanie potencjału produkcyjnego.

Mimo, że rolnictwo makroregionu środkowozachodniego, podobnie jak rolnictwo innych makroregionów potrzebuje interwencji państwa, aby możliwie duża część gospodarstw nadal średnietowarowych mogła się przekształcić w gospodarstwa rozwojowe, to jednak może być uznane za wzorcowe dla innych makroregionów.

2.2. Sytuacja produkcyjno-ekonomiczna gospodarstw rolnych w makroregionie środkowozachodnim

Udział użytków rolnych będących w dyspozycji gospodarstw rolnych o powierzchni do 10 ha UR wynosił w 2002 r.:

- w woj. kujawsko-pomorskim – 21,6%,
- w woj. wielkopolskim – 25,7%.

W sumie więc ponad trzy czwarte powierzchni użytków rolnych w makroregionie znajdowało się w użytkowaniu gospodarstw rolnych większych od 10 ha UR. Oznacza to, że rolnictwo makroregionu środkowozachodniego jest mniej rozdrobnione niż całe polskie rolnictwo. Stanowi to ważny atrybut do współpracy rolnictwa z handlem oraz z przemysłem rolno-spożywczym. Rolnictwo może zapewniać dla handlu oraz dla przemysłu rolno-spożywczego duże partie jednolitego towaru. Zarówno przedsiębiorstwa skupu surowców rolnych jak również zakłady przemysłu rolno-spożywczego chętnie współpracują z takimi gospodarstwami rolnymi.

Wciąż mało doceniana, ale bardzo ważna przewaga makroregionu środkowozachodniego, wyraża się w obsadzie zwierząt gospodarskich na jednostkę powierzchni. Podstawowe gatunki zwierząt gospodarskich wyrażają się średnio w kraju wskaźnikiem 48,6 SD na 100 ha UR. W województwie wielkopolskim wskaźnik ten jest najwyższy i wyraża się wartością 78,5 SD na 100 ha UR. W woj. kujawsko-pomorskim, wskaźnik ten jest nieco niższy i wynosi 64,1 SD na 100 ha UR. Obydwa regiony (województwa) znamionują się najwyższą w kraju obsadą zwierząt gospodarskich na 100 ha UR. Stąd też również makroregion środkowozachodni znamionuje się najwyższą obsadą (Patrz: Aneks tab. 11).

Znamiennym jest również fakt, że zasoby zwierząt w makroregionie koncentrują się w dwu trzecich częściach w gospodarstwach o obszarze od 10 do 50 ha UR. Gospodarstwa rolne o takiej powierzchni stosują pasze własne. Powoduje to, że zwierzęta utrzymywane są przy bardzo wysokim procencie pasz własnych. Co więcej, gospodarstwa o obszarze 10-50 ha utrzymują bardzo wysoki poziom zatrudnienia rodzinnego. Region wielkopolski oraz kujawsko-pomorski zatrudniają więc relatywnie dużą liczbę ludzi w rolnictwie. Nie ma podstaw do zagrożenia jakim może być tworzenie się nowych fal bezrobocia wiejskiego.

W 2002 r. w skali całego kraju istniało 585 389 gospodarstw domowych użytkujących gospodarstwa rolne o powierzchni większej niż 1 ha UR, które więcej niż 50% swoich dochodów czerpały z pracy w swoim gospodarstwie rolnym. Stanowiło to około 30% ogółu gospodarstw rolnych. W województwie

wielkopolskim było 65 497 takich gospodarstw, a w województwie kujawsko-pomorskim – 44 454 takich gospodarstw rolnych. Razem makroregion obejmował 109 951 takich gospodarstw, co stanowiło 50% ogólnej liczby gospodarstw rolnych w makroregionie.

Ponad 8% gospodarstw domowych użytkujących gospodarstwa rolne o powierzchni większej niż 1 ha UR osiągało więcej niż 50% dochodów z pracy najemnej. Gospodarstwa rolne pełniły w tym wypadku funkcję uzupełniających źródeł dochodu. Gospodarstwa te nie mają jednak charakteru stabilnego. Ich stabilizacja nie jest zabezpieczona odtwarzaniem potencjału produkcyjnego z produkcji rolnej. Tylko niektóre gospodarstwa rolne przeznaczają dochody osiągnięte poza rolnictwem na inwestycje w rolnictwie.

W ogólnej liczbie 218 081 gospodarstw domowych użytkujących gospodarstwa rolne w makroregionie, w 2002 r. zanotowano 27 717 gospodarstw rolnych (tj. 12,6%), które ponad 50% swych dochodów uzyskiwały z emerytur i rent. Niezależnie od tego, 2% ogółu gospodarstw domowych użytkujących gospodarstwa rolne makroregionu osiągało ponad 50% dochodów z innych źródeł niezarobkowych niż emerytury i renty. W sumie więc 14% gospodarstw rolnych osiągało 50% i więcej dochodów z niezarobkowych źródeł.

Wreszcie 12 388 gospodarstw domowych użytkujących gospodarstwa rolne o powierzchni większej niż 1 ha UR osiągało ponad 50% swych dochodów z działalności pozarolniczej. W stosunku do ogólnej liczby gospodarstw domowych użytkujących gospodarstwa rolne stanowiło to niespełna 5%. Jest to fakt, który podważa podtrzymywane ciągle nadzieje, że w miarę rozwoju rolnictwa coraz więcej będzie gospodarstw rolnych wielofunkcyjnych, które budować będą pozarolnicze miejsca pracy. Dość dobrze rozwinięte gospodarstwa rolne makroregionu środkowozachodniego tworzą niewiele nowych pozarolniczych miejsc pracy. Raczej gospodarstwa domowe, które już obecnie mają część dochodów z pracy pozarolniczej angażuje się w tworzenie pozarolniczych miejsc pracy.

2.3. Warunki umacniania zdolności konkurencyjnej gospodarstw towarowych w makroregionie środkowozachodnim

Jedną z doktryn WPR Unii Europejskiej zakłada, że gospodarstwa towarowe Unii Europejskiej powinny być gospodarstwami rozwojowymi. Oznacza to, że w zasadzie wszystkie gospodarstwa towarowe powinny posiadać zdolność do odtwarzania posiadanego potencjału produkcyjnego.

Przez 30 lat Unia Europejska stosowała liczne wsparcia dla gospodarstw towarowych. Towarowe gospodarstwa rolne były w różny sposób wspierane.

Wszystkie więc w zasadzie gospodarstwa towarowe posiadają wysoki poziom wyposażenia w środki produkcji. Co więcej, posiadają też względnie duże areały ziemi. Polityka Unii Europejskiej umożliwiła powiększanie areалу gospodarstwa bądź przez dzierżawę ziemi od sąsiadów, którzy rezygnowali z kontynuowania produkcji rolnej, bądź też przez zakup ziemi. W obecnym stanie zainwestowania gospodarstw rolnych, kraje Unii Europejskiej mniejszą rolę przywiązują do inwestycji, a większą do bieżących dochodów na konsumpcję.

W tym czasie, kiedy gospodarstwa rolne krajów UE otrzymywały wysokie wsparcie inwestycyjne z tytułu produkcji towarowej, polskie rolnictwo pozostawało pod presją spadku dochodów i ograniczania inwestycji. Polskie rolnictwo jest więc „wygłodzone” pod względem inwestycyjnym. Szczególnie niedoinwestowane są gospodarstwa średniotwarowe, których produkcja towarowa była zbyt skromna, aby zapewnić:

- możliwość powiększania areалу gospodarstw,
- doinwestowania w postaci skompletowania określonego zestawu środków produkcji potrzebnych w gospodarstwie,
- ukształtowania właściwej koncepcji eksploatacyjnej.

Fakt, iż większość gospodarstw rolnych średniotwarowych, to gospodarstwa niewielkie obszarowo powoduje, że otrzymywane przez nich dopłaty obszarowe nie spowodują zasadniczej rewolucji. Po to aby gospodarstwa te mogły stać się rozwojowymi, a więc mogły odtwarzać potencjał produkcyjny powinny otrzymać od państwa, poza otrzymywanymi dopłatami obszarowymi następujące rodzaje wsparcia:

Po pierwsze, wsparcie na rzecz powiększenia areалу. Należy dążyć do tego, aby średniotwarowe gospodarstwa miały dostęp do ziemi, dzięki której można powiększyć areal średniotwarowych gospodarstw rolnych. W tym celu ziemia pozyskana dzięki rentom strukturalnym powinna przepływać w pierwszym rzędzie do gospodarstw rolnych średniotwarowych, które mają szansę stać się rozwojowymi. Polska administracja rolna nie zdaje sobie sprawy, że przekształcanie gospodarstwa średniotwarowego w gospodarstwa rozwojowe to utrzymanie miejsca pracy w rolnictwie. W takich makroregionach jak środkowozachodni, gdzie zaludnienie na wsi jest umiarkowane, ochrona średniotwarowych gospodarstw przed upadkiem jest uzasadniona.

Po drugie, potrzebne są poszukiwania najkorzystniejszych obszarów ziemi na rzecz zasilenia gospodarstw średniotwarowych, aby mogły zwiększać swój areal. Celowe jest, na przykład tworzenie bodźców do przekazywania ziemi gospodarstwom średniotwarowym.

Po trzecie, potrzebne jest uruchomienie linii inwestycyjnych dla gospodarstw średniotwarowych na cele doinwestowania.

Po czwarte, niezbędne jest podjęcie szerokiej działalności organizacyjnej na rzecz tworzenia grup producenckich. Małe gospodarstwa są zainteresowane w tworzeniu dużych grup producenckich, dzięki którym mogłyby się dostosować do obecnych wymogów rynku. W makroregionie środkowozachodnim wydaje się to bardziej realne niż w innych makroregionach licznych grup producenckich.

Doinwestowanie średniotowarowych gospodarstw i organizowanie wszystkich towarowych gospodarstw rolnych w grupy producenckie powinny być traktowane jako pierwszy etap restrukturyzacji polskiego rolnictwa. Celowe jest nasilenie tego typu działań w makroregionie środkowo-zachodnim. To doinwestowanie oraz zorganizowanie grup producentów w skali powszechnej stanowi wyjątkowo ważny etap do dalszych restrukturyzacji, które powinny i będą następować w przyszłości.

Tymczasem nie ma w Polsce dostatecznie precyzyjnej strategii rozwoju rolnictwa w różnych makroregionach i regionach. Tworzą się więc często doktryny oparte wprawdzie o globalne teorie rozwoju rolnictwa w świecie, ale oderwane od polskiej rzeczywistości. Tak na przykład upowszechniła się i upowszechnia oderwana od polskiej rzeczywistości doktryna, że całą energię Polska powinna skupiać na powiększanie gospodarstw rolnych, które są już duże lub nawet wielkie. Dziś polska rzeczywistość wymaga, aby maksymalnie dużą liczbę gospodarstw średniotowarowych (o rocznej produkcji towarowej od 10 do 30 tys. zł) przekształcić w gospodarstwa rozwojowe. Nie stanowi to jednak strategicznego zadania rolnictwa. Strategicznym zadaniem pozostaje umacnianie dużych, które mają już charakter gospodarstw rozwojowych (a więc mogą odtwarzać posiadany potencjał produkcyjny).

Zagraża więc polskiemu rolnictwu ubytok małych gospodarstw produkujących poszukiwane na rynkach europejskich produkty takie jak produkty zwierzęce, warzywa, owoce, jagody, zioła, grzyby jadalne itp. Coraz bardziej zbliżać się natomiast będziemy do wytwarzania nadwyżek żyta, pszenżyta, owsa itp. Już obecnie pojawiają się coraz częściej poglądy, że zbliżamy się do stanu nadwyżek produkcji zbożowej. Nawet, jeśli do stanu nadwyżek produktów wytwarzanych przez gospodarstwa duże jesteśmy jeszcze daleko, to już przekroczyliśmy poziomy krytyczne narastania bezrobocia w rolnictwie i na wsi. Jest to bowiem wyjątkowo ważny aspekt rozwoju kraju a w tym rolnictwa. Bez ograniczenia bezrobocia nie można osiągnąć zrównoważonego rozwoju kraju, a w tym rolnictwa. Tymczasem ten aspekt kwestii nie jest rozważany ani w bieżących, ani w długookresowych programach rozwoju rolnictwa.

2.4. Rolnictwo nietowarowe makroregionu środkowozachodniego oraz dalsze drogi jego ewolucji

Formalnie, do towarowych gospodarstw rolnych zalicza się także takie, które w 2002 r. sprzedały surowce rolne i żywność o wartości do 10 tys. zł rocznie, wytworzone w swych gospodarstwach. Liczba takich gospodarstw pomniejsza się z roku na rok. Przyczyniają się do tego dwa procesy:

Po pierwsze, pomniejszanie się liczby małych gospodarstw rolnych, które nie są w stanie odtwarzać potencjału produkcyjnego, a co za tym idzie zmuszone są w miarę zużycia potencjału i niemożliwości reprodukcji prostej potencjału, ograniczać programy produkcyjne oraz zawężać funkcje gospodarstw.

Po drugie, unikanie przez przedsiębiorstwa skupujące surowce rolne i żywność zakupu surowców rolnych od małych gospodarstw rolnych. Następuje coraz większa izolacja małych gospodarstw rolnych.

Zmniejszający się udział małych gospodarstw rolnych w produkcji towarowej ilustruje tabela 4.

Tabela 4. Udział gospodarstw rolnych o różnej powierzchni użytków rolnych w całej, krajowej produkcji towarowej rolnictwa w latach 1996-2002

Grupy obszarowe w ha UR	Udział gospodarstw w proc.		Dynamika w latach 1996-2002
	1996	2002	
1-2	3,5	2,6	74,3
2-5	9,8	7,6	77,6
5-20	45,9	39,9	86,9
20-50	14,4	20,5	142,4
50-200	4,9	9,3	189,8
200 i więcej	21,5	20,1	93,5
Razem produkcja towarowa kraju	100,0	100,0	x

Źródło: W. Józwiak, *Ewolucja gospodarstw rolnych w latach 1996-2002*. Wyd. GUS 2004.

Tabela ilustruje ubytek towarowych gospodarstw rolnych o małych powierzchniach. Znamiennym jest jednak fakt, iż dostawy produkcji towarowej ograniczają nie tylko gospodarstwa o powierzchni od 1 ha do 5 ha UR. Udział swój w krajowej produkcji towarowej pomniejszają także gospodarstwa o powierzchni 5-20 ha.

W rezultacie rośnie liczba podmiotów nietowarowego rolnictwa w całym polskim rolnictwie. PSR-2002 zewidencjonował 1 951 158 gospodarstw indywidualnych o powierzchni większej niż 1 ha UR. Ten sam spis zewidencjonował także fakt, iż spośród tych 1 951 158 gospodarstw prowadziło działalność rolniczą tylko 1 617 773 gospodarstwa rolne.

Oznacza to, że 333 385 gospodarstwa rolne o powierzchni większej niż 1 ha nie prowadziło żadnej działalności rolniczej. Gospodarstwa te stanowią rolnictwo nieczynne, które można także kwalifikować jako rolnictwo nietowarowe. Celowe byłoby zastosowanie bodźców, które skłaniałyby właścicieli nieczynnych gospodarstw, np. do wdzierżawiania gospodarstwom rozwojowym (tj. zdolnym do odtwarzania potencjału). Ponadto 206 tys. gospodarstw wytwarzało produkcję tylko na swoje potrzeby.

Omawiany spis rolny zanotował deklaracje 1 411 758 użytkowników gospodarstw rolnych, że w 2002 r. sprzedali oni określone produkty rolne na rynku. Jednakże 876 345 tych użytkowników gospodarstw stwierdziło, iż wartość ich produkcji towarowej wyraziła się kwotą niższą niż 10 tys. zł rocznie (średnio 2,8 tys. zł rocznie). Są to więc gospodarstwa raczej mikrotowarowe niż towarowe.

Ta grupa gospodarstw sprzedaje bowiem produkcję towarową jako incydentalne nadwyżki żywnościowe, zależne w dużej mierze od pomyślności przebiegu pogody w ciągu roku.

Mikrotowarowe gospodarstwa rolne nie programują na ogół produkcji towarowej. Produkcja ta pojawia się w rezultacie samozaopatrzeniowej działalności gospodarstw domowych. Mikrotowarowe gospodarstwa nie są mocnym źródłem zaopatrzenia rynku. Wręcz przeciwnie – są niepewnym źródłem. Można je więc tylko warunkowo liczyć jako towarowe rolnictwo. W roku dobrego urodzaju będzie większa podaż z małych gospodarstw, a w roku słabego urodzaju podaż produktów z tych gospodarstw na rynek jest minimalna.

Rolnictwo polskie składa się z szerokiego wachlarza rolnictwa nietowarowego i mikrotowarowego oraz relatywnie nielicznej grupy gospodarstw towarowych. Rolnictwo nietowarowe nie może pozostać poza zainteresowaniem państwa. Jest to rolnictwo ważne jako instrument wsparcia ludności utrzymującej się ze źródeł niezarobkowych, częściowo zatrudnionych poza rolnictwem, pracowników sezonowych w działach pozarolniczych.

Państwowym programem rolnictwa nietowarowego może i powinno być wspieranie tych gospodarstw, które pełnią funkcję drugiego źródła dochodu dla gospodarstw domowych utrzymujących się spoza rolniczych źródeł dochodu. Programem państwowym powinno być także tworzenie bodźców dla przekazywania ziemi przez użytkowników nietowarowych gospodarstw rolnych do go-

spodarstw rozwojowych, jeśli ta ziemia rolnicza staje się zbędna w nietowarowym gospodarstwie rolnym.

W makroregionie środkowozachodnim relacja liczby podmiotów rolnictwa nietowarowego do liczby podmiotów rolnictwa towarowego jest korzystniejsza niż średnio w kraju. Przepływ ziemi rolniczej między rolnictwem nietowarowym a towarowym, jest tu bardziej intensywny niż w innych makroregionach.

W 2002 r. w makroregionie środkowo-zachodnim istniało 218 081 gospodarstw rolnych o powierzchni większej niż 1 ha UR. W tym czasie liczba gospodarstw towarowych (bez gospodarstw niskotowarowych, a więc bez gospodarstw, których produkcja towarowa była niższa od 10 tys. zł rocznie) wynosiła 44 196 podmiotów. Stanowiło to jedną piątą ogólnej liczby gospodarstw rolnych makroregionu. Stanowiło to mniejszy udział niż w skali kraju. Tym niemniej także w tym makroregionie dobre zagospodarowanie małych działek ziemi stanowiącej dodatkowe źródło dochodu stanowi ważny społeczny problem. Przejmowanie ziemi od gospodarstw nietowarowych powinno stawać się celem państwa wtedy, gdy ziemia nie jest dostatecznie dobrze wykorzystywana.

Rozdział III. Struktura agrarna oraz struktura funkcji gospodarstw rolnych w makroregionie środkowowschodnim

3.1. Koncentracja wysokotowarowych i średnietowarowych gospodarstw rolnych w różnych makroregionach społeczno-gospodarczych rolnictwa i wsi

W skład makroregionu środkowowschodniego rolnictwa i wsi wchodzi regiony (województwa): łódzki, mazowiecki, lubelski i podlaski. W czasie PSR-2002, procent gospodarstw domowych użytkujących gospodarstwa rolne i prowadzących działalność wyłącznie rolniczą kształtował się następująco:

- w woj. łódzkim – 69,6%,
- w woj. mazowieckim – 65,0%,
- w woj. lubelskim – 77,5%,
- w woj. podlaskim – 72,7%.

PSR-2002 zgromadził informacje, w świetle których od 22,5 do 35,0% gospodarstw domowych użytkujących gospodarstwa rolne, nie prowadzi działalności rolniczej.

Gospodarstwa rolne nie prowadzące żadnej działalności gospodarczej stanowiły w 2002 roku:

- w woj. łódzkim – 17,8%,
- w woj. mazowieckim – 29,8%,
- w woj. lubelskim – 12,3%,
- w woj. podlaskim – 17,2%.

Następujący procent gospodarstw rolnych (i działek rolnych) wytwarzał produkcje rolną głównie na rynek:

- w woj. łódzkim – 58,9%,
- w woj. mazowieckim – 60,5%,
- w woj. lubelskim – 49,1%,
- w woj. podlaskim – 67,4%.

Przeciętny obszar gospodarstwa rolnego z grupy o powierzchni 1 ha i więcej użytków rolnych wynosił w 2002 r. 7 ha w woj. łódzkim, mazowieckim i lubelskim. W woj. podlaskim wyraziła się obszarem 13 ha w 2002 r. oraz obszarem 11 ha w 2004 r. Udział działek rolnych o powierzchni do 1 ha UR w strukturze gospodarstw rolnych wynosił w 2002 roku:

- w woj. łódzkim – 22,2%,
- w woj. mazowiecki – 22,4%,
- w woj. lubelskim – 27,9%,

- w woj. podlaskim – 18,3%.

Natomiast udział gospodarstw o powierzchni 1 ha i więcej wyraził się wielością wskaźnika procentowego:

- w woj. łódzkim – 78,2%,
- w woj. mazowieckim – 77,4%,
- w woj. lubelskim – 72,1%,
- w woj. podlaskim – 81,7%.

Zwraca uwagę fakt, że w strukturze zasiewów udział zbóż wynosił:

- w woj. łódzkim – 76,7%,
- w woj. mazowieckim – 78,7%,
- w woj. lubelskim – 77,3%,
- w woj. podlaskim – 80,2%.

W porównaniu z innymi województwami, udział zbóż w powierzchni zasiewów nie jest wysoki. Natomiast zaskakująco wysoki, a więc pozytywny jest udział sadów w makroregionie środkowo-wschodnim. W 2002 r. wynosił on następujący procent gruntów:

- w woj. łódzkim – 11,7%,
- w woj. mazowieckim – 14,8%,
- w woj. lubelskim – 12,1%,
- w woj. podlaskim – 18,9%.

Ten wysoki udział sadów w powierzchni wynika niewątpliwie z eksportu owoców poza granice wschodnie.

Z wyjątkiem woj. lubelskiego, makroregion środkowo-wschodni znamionuje się także dość wysoką obsadą bydła i trzody chlewnej na 100 ha użytków rolnych. Obsada bydła wynosiła w 2002 roku:

- w woj. łódzkim – 39,6 sztuk fizycznych,
- w woj. mazowieckim – 44,4 - „ -
- w woj. lubelskim – 29,0 - „ -
- w woj. podlaskim – 61,7 - „ - .

Trudna do uzasadnienia jest niska obsada bydła w woj. lubelskim. Województwo lubelskie obniżyło obsadę bydła nie zwiększając obsady innych gatunków zwierząt. Wydaje się, iż jest to wyraz symptomu „lubelskiej” zapaści rolnictwa. Województwo lubelskie znamionuje się niską produkcją mimo dość dobrych gleb i wysokiego poziomu przeludnienia rolniczego.

Produkcja towarowa na 1 ha UR wyraziła się w 2002 r. następującymi wskaźnikami:

- w woj. łódzkim – 2,5 tys. na 1 ha UR,
- w woj. mazowieckim – 2,2 tys. zł na 1 ha UR,
- w woj. lubelskim – 2,1 tys. zł na 1 ha UR,

- w woj. podlaskim – 1,8 tys. zł na 1 ha UR.

Adekwatne do różnicy w poziomie produkcji towarowej są różnice w nakładach na inwestycje oraz w nakładach na produkcję bieżącą. Niski poziom nakładów w woj. podlaskim jest rekompensowany niewielką różnicą obszaru gospodarstwa na rzecz tego województwa. Natomiast obiektywnie najsłabszymi wynikami znamionuje się woj. lubelskie.

Udział gospodarstw rolnych o sile ekonomicznej gospodarstw wyrażającą się wskaźnikiem wyższym niż 8 ESU wynosił w 2002 roku:

- w woj. łódzkim – 10,6%,
- w woj. mazowieckim – 12,4%,
- w woj. lubelskim – 5,7%,
- w woj. podlaskim – 21,7%.

Dodać należy, iż pod wieloma względami woj. lubelskie jest nieporównywalne z podlaskim. Województwo lubelskie posiadało 172 995 gospodarstw o powierzchni 1 ha i więcej wytwarzających produkcję towarową, a woj. podlaskie 18 224 takich gospodarstw. Różnica wyraża się wielokrotnością. Z niej wynikają inne różnice. Różnice te nie niwelują jednak faktu, iż koncentracja gospodarstw wysokotowarowych w stosunku do ogółu gospodarstw jest większa w woj. podlaskim niż lubelskim. Województwo lubelskie wyraźnie ubożeje w stosunku do innych województw makroregionu. Przyczyny tego zjawiska nie zostały dotychczas precyzyjnie określone.

Według PSR-2002, makroregion II, tj. makroregion środkowo-wschodni obejmuje następujące populacje gospodarstw:

- 275 113 gospodarstw, które 50% i więcej dochodów otrzymują z działalności rolniczej;
- 179 249 gospodarstw, które 50% i więcej dochodów otrzymują z pracy najemnej,
- 171 041 gospodarstw, które 50% i więcej dochodów otrzymują z emerytur i rent,
- 40 275 gospodarstw, które 50% i więcej dochodów otrzymują z działalności pozarolniczej,
- 25 122 gospodarstw, które 50% i więcej dochodów otrzymują z innej (poza emeryturami i rentami) działalności niezarobkowej,
- 53 388 gospodarstw, które 50% i więcej dochodów otrzymują z różnych innych źródeł.

Jedna trzecia gospodarstw rolnych otrzymuje 50% i więcej przychodów z gospodarstwa rolnego. Ponad połowa gospodarstw rolnych otrzymuje przychody z różnych działów pozarolniczych. Przychody z gospodarstwa nie wystarczają na reprodukcję prostą, a tym bardziej na reprodukcję rozszerzoną. Py-

tanie główne polega na tym czy dochody spoza gospodarstwa rolnego są kierowane na inwestycje w gospodarstwie. Otóż udział gospodarstw rolnych inwestujących (Patrz Aneks tab. 6) nie daje podstawy do twierdzenia, że pieniądze pochodzące spoza gospodarstwa przeznaczane są na inwestycje w gospodarstwach rolnych. Jeśli ta teza się potwierdzi – oznaczać to będzie wielkie zagrożenie rolnictwa.

Konstatacja wynikająca z omówionych informacji dotyczących koncentracji gospodarstw wysokotowarowych i średniotowarowych w makroregionie środkowowschodnim jest następująca: oto w makroregionie istnieje 779 041 gospodarstw rolnych powyżej 1 ha UR. W tym jednak tylko 22 827, tj. 3% gospodarstw rolnych zdolnych do odtwarzania potencjału produkcyjnego. Tylko bowiem 3% gospodarstw rolnych realizuje produkcję towarową o wartości wyższej niż 30 tys. zł na 1 gospodarstwo. Ten właśnie czynnik decyduje obecnie o poziomie inwestycji w gospodarstwie rolnym.

Dodatkowo makroregion ten posiada 46 562 gospodarstwa średniotowarowe, które w 2002 r. realizowały produkcję towarową o wartości 10-30 tys. zł na 1 gospodarstwo. Średnio realizowały one produkcję o wartości około 16-18 tys. zł na 1 gospodarstwo. Gospodarstwa te otrzymują dopłatę obszarową średnio do około 7-8 ha czyli w granicach 4 tys. zł na 1 gospodarstwo. Oznacza to, że ich dochód na 1 gospodarstwo wyniesie około 23 tys. zł rocznie. Dochód ten musi być podzielony między gospodarstwa domowe i rolne. Ten dochód nie wystarczy na odtworzenie potencjału produkcyjnego. Trzeba opracować strategię przekształcenia możliwie największej liczby gospodarstw średniotowarowych na rozwojowe, tj. na takie, które są zdolne do odtwarzania potencjału gospodarczego.

W wypadku, jeżeli nie zastosujemy interwencji państwa służącej przekształcaniu gospodarstw niezdolnych do odtwarzania potencjału produkcyjnego w gospodarstwa rozwojowe, ta niewielka grupa gospodarstw 22 827 gospodarstw wysokotowarowych, która posiada zdolność odtwarzania potencjału nie zagospodaruje podlaskiego makroregionu. Makroregion ten będzie ulegał marginalizacji. Makroregion, który obejmuje blisko 800 tys. gospodarstw, w ramach których zdolność odtwarzania potencjału produkcyjnego posiada tylko 22 827 gospodarstw należy uznać za zagrożony nieprzewidywalnym kierunkiem rozwoju i degradacji.

3.2. Sytuacja produkcyjno-ekonomiczna gospodarstw rolnych makroregionu środkowowschodniego

Sytuacja produkcyjno-ekonomiczna gospodarstw rolnych makroregionu jest zróżnicowana w różnych regionach (województwach) oraz w różnych grupach gospodarstw rolnych. W świetle informacji zebranych w procesie PSR-2002, gospodarstwa, których produkcja towarowa w 2002 r. w przeliczeniu na 1 gospodarstwo była wyższa od 30 tys. zł rocznie można uznać za zdolne do odtwarzania potencjału produkcyjnego. W świetle symulacji wydatków gospodarstw domowych użytkujących gospodarstwa rolne, gospodarstwa które z tytułu sprzedaży produkcji towarowej osiągają mniej niż 30 tys. zł w skali roku nie są w stanie odtwarzać potencjału produkcyjnego. Przy takim założeniu, region środkowowschodni jest zagrożony niedoinwestowaniem.

Teza o takim zagrożeniu jest często kwestionowana. Przywoływany jest bowiem fakt, iż część gospodarstw posiada pozarolnicze źródła dochodu, które mogą być źródłem inwestycji odtwarzających potencjał produkcyjny. Wymienia się w tym przypadku 4 źródła pozarolnicze dochodów, a mianowicie: stałą pracę najemną poza rolnictwem osób wchodzących w skład gospodarstw domowych użytkujących gospodarstwa rolne, emerytury i renty osób wchodzących w skład gospodarstwa domowego, pozarolniczą działalność gospodarstwa domowego na pozarolniczych miejscach pracy stworzonych w gospodarstwach rolnych (chodzi tu o różne usługowe punkty pozarolnicze funkcjonujące na terenie gospodarstw rolnych), wreszcie usługową działalność dla gospodarstw rolnych, np. usługi kombajnami zbożowymi, kopaczkami ziemniaków, praca zarobkowa traktorem, remonty maszyn itp.

Otóż nie można w żadnym wypadku zaprzeczyć istnienia wyżej wymienionych źródeł zarobkowych i ich dużego znaczenia. Nie można też lekceważyć dopłat obszarowych do produkcji rolnej, które urzeczywistniane są od 2004 r. Można więc i należy zakładać, że część gospodarstw rolnych pozyskuje środki z wymienionych wyżej źródeł pozarolniczych dochodów.

Przypomnieć jednak należy, iż od około 20 lat stwierdza się, iż strumień dochodów pozarolniczych przeznaczanych na inwestycje pozarolnicze zmienił swój kierunek i przeznaczenie. Środki finansowe z pracy pozarolniczej członków gospodarstw domowych użytkujących gospodarstwa rolne pomniejszyły się z tytułu tego, iż po 1989 r. około 1,5 mln osób mieszkających w gospodarstwach domowych straciło pracę w przemyśle, budownictwie i handlu. Osoby, które w dalszym ciągu pracują w rolnictwie przeznaczają oszczędności z pracy pozarolniczej na samochody i ich eksploatację, na inwestycje komunalne na wsi, na

infrastrukturę na wsi. Przepływ środków z zarobków pozarolniczych na inwestycje w gospodarstwie rolnym ma charakter incydentalny.

Wieś, a w tym gospodarstwa domowe zostały obciążone powrotem ludzi zwolnionych poza rolnictwem do gospodarstw domowych użytkujących gospodarstwa rolne. Stąd też duża część środków pochodzących z relatywnie niskich emerytur i rent jest przeznaczana na konsumpcję i na inwestycje komunalne, a nie na inwestycje w gospodarstwa rolne.

Prawdziwość powyższych tez potwierdzana jest między innymi przez zbieżność poziomu nakładów inwestycyjnych i poziomu nakładów na produkcję bieżącą z wysokością produkcji towarowej osiąganą przez gospodarstwa rolne. Wynika to m.in. z danych uwzględnionych w załączonych tabelach – nakładów inwestycyjnych oraz wysokości produkcji towarowej gospodarstw. Ani udział pracujących poza rolnictwem, ani liczebność warsztatów produkcyjnych pozarolniczych na wsi nie zakłóca korelacji między dochodami z produkcji towarowej rolnictwa, a poziomem nakładów inwestycyjnych w rolnictwie. Liczba gospodarstw inwestujących w rolnictwie jest zbieżna z liczbą gospodarstw, które osiągają z produkcji towarowej ponad 30 tys. zł w skali rocznej.

Przy braku miejsc pracy zarobkowej na wsi, oraz przy bardzo dużej trudności zbytu artykułów rolnych wytwarzanych w rolnictwie, nie można liczyć na pozarolnicze dochody jako na źródło inwestowania w rolnictwie. Oczywiście, nie byłoby prawdziwe twierdzenie, że nie istnieją wyjątkowe sytuacje, kiedy pewna część środków pochodzących ze źródeł pozarolniczych przepływa na cele inwestycji w rolnictwie. Jednakże na około 210 tys. gospodarstw rolnych inwestujących corocznie w gospodarstwach rolnych, nie więcej niż 10% korzysta ze środków pozyskiwanych poza rolnictwem.

3.3. Warunki przekształcania gospodarstw rolnych nieposiadających możliwości odtwarzania potencjału produkcyjnego na gospodarstwa rozwojowe

Niezbędne jest uwzględnienie trudności budżetowych Polski, a co za tym idzie, powstrzymanie się od postulowania dodatkowych pomocy państwa na rzecz wspierania inwestycji służących przekształcaniu gospodarstw niezdolnych do odtwarzania potencjału produkcyjnego na gospodarstwa rozwojowe. Najbardziej racjonalnym rozwiązaniem byłoby dokonanie korekty rozdziału dopłat obszarowych między gospodarstwa rolne. Właściwe byłoby mianowicie wiązanie dopłat z produkcją towarową w taki sposób, który pozwoliłby wygospoda-

rować środki na wspieranie gospodarstw średniotowarowych, aby można było je stopniowo przekształcać w gospodarstwa rozwojowe.

Niezbędne jest także dokonanie korekt w programowaniu linii inwestycyjnych dla gospodarstw rolnych, aby korekty umożliwiły korzystanie w pierwszej kolejności średniotowarowym gospodarstwom rolnym z kredytów preferencyjnych na cele powiększania obszaru oraz ich właściwego zainwestowania.

Duże znaczenie miałyby także umożliwienie średniotowarowym gospodarstwom dzierżawienia ziemi państwowej jak również zakupu ziemi rolniczej na kredyt wieloletni. Powiększanie areału powierzchni gospodarstw średniotowarowych powinno się stać także zadaniem samorządów terenowych. Ziemia rolnicza znajdująca się w ich dyspozycji powinna być w pierwszym rzędzie wykorzystywana na wzmocnienie omawianej populacji gospodarstw rolnych.

3.4. Rolnictwo nietowarowe makroregionu środkowowschodniego oraz drogi jego dalszej ewolucji

Wśród ponad 750 tys. gospodarstw rolnych powyżej 1 ha UR w makroregionie środkowowschodnim zdecydowana większość ma charakter nietowarowy. Oznacza to, iż więcej niż połowa gospodarstw rolnych tego makroregionu bądź nie użytkuje gospodarstw rolnych, bądź użytkuje tylko w takim zakresie, aby zaspokoić potrzeby własnego gospodarstwa domowego w surowce rolne.

Makroregion środkowowschodni jest przeludniony. Nie posiada perspektyw industrializacji. Pogarszające się od długiego czasu stosunki polsko-rosyjskie utrudniają eksport wszelkich towarów na wschód od polskiej granicy. Zachodzi potrzeba opracowania nowej strategii rozwoju polskiego przemysłu oraz polskiego eksportu na szeroko rozumiany wschód.

W dającej się przewidzieć przyszłości, eksport do Rosji wydaje się być ograniczony. Trzeba więc wykorzystywać pozostały szeroko rozumiany „wschód” do rozwijania eksportu. Nie można rozwinąć polskiego wschodu bez dobrych stosunków z szeroko rozumianymi krajami Azji.

Rozdział IV. Struktura agrarna oraz struktura funkcji gospodarstw rolnych w makroregionie południowo-wschodnim

4.1. Koncentracja wysokotowarowych i średniotowarowych gospodarstw rolnych w makroregionie południowo-wschodnim

W skład makroregionu południowo-wschodniego wchodzi regiony: świętokrzyski, małopolski, podkarpacki i śląski.

Makroregion południowo-wschodni znamionuje się wyjątkowo dużym rozdrobnieniem rolnictwa.

Udział gospodarstw rolnych (działek rolnych) do 1 ha użytków rolnych wynosił w 2004 roku:

- w woj. świętokrzyskim – 29,4%,
- w woj. małopolskim – 45,7%,
- w woj. podkarpackim – 39,8%,
- w woj. śląskim – 59,6%.

Przeciętny obszar gospodarstwa rolnego z grupy o powierzchni 1 ha i więcej wynosił w 2004 roku:

- w woj. świętokrzyskim – 5 ha,
- w woj. małopolskim – 3 ha,
- w woj. podkarpackim – 3 ha,
- w woj. śląskim – 4 ha.

Gospodarstwa domowe osiągające 50% i więcej dochodów z produkcji rolnej w gospodarstwie rolnym stanowiły wśród gospodarstw o powierzchni 1 ha i więcej:

- w woj. świętokrzyskim – 31 821 podmiotów,
- w woj. małopolskim – 37 937 podmiotów,
- w woj. podkarpackim – 19 790 podmiotów,
- w woj. śląskim – 13 586 podmiotów,
- razem 103 134 podmioty.

Gospodarstwa osiągające 50% i więcej dochodów z produkcji rolnej w swoim gospodarstwie stanowiły tylko 15% gospodarstw o powierzchni 1 ha i więcej.

Gospodarstwa domowe, które osiągały z pracy najemnej więcej niż połowę dochodów gospodarstw domowych stanowiły:

- w woj. świętokrzyskim – 2 780 podmiotów,
- w woj. małopolskim – 55 072 podmiotów,
- w woj. podkarpackim – 52 505 podmiotów,
- w woj. śląskim – 34 131 podmiotów,
- razem 144 488 podmiotów.

Gospodarstwa domowe czerpiące dochody z pracy najemnej stanowiły 22% populacji gospodarstw o powierzchni 1 ha UR i więcej.

W makroregionie południowo-wschodnim większość gospodarstw domowych, użytkujących gospodarstwa rolne osiąga z pracy najemnej pozarolniczej więcej niż połowę dochodów. Wielkim problemem jest fakt, iż duża część pozarolniczych miejsc pracy nie ma stabilnego charakteru, a wydajność pracy pozarolniczej na istniejących stanowiskach jest relatywnie niewielka. Pobory jakie pobierają członkowie gospodarstw domowych zatrudniani poza rolnictwem są niskie, niestabilne, a także niepewne.

W 2002 r. PSR zanotował następujące liczby gospodarstw rolnych, które w skali rocznej sprzedały produkcję towarową o wartości wyższej niż 30 tys. zł na 1 gospodarstwo:

- w woj. świętokrzyskim – 1521,
- w woj. małopolskim – 8530,
- w woj. podkarpackim – 377,
- w woj. śląskim – 958,
- razem 11 386.

Według PSR-2002, liczba gospodarstw rolnych w makroregionie południowo-wschodnim kształtowała się następująco:

- w woj. małopolskim ogółem 373 726 w tym do 1 ha UR 156 835 gosp. rolnych,
- w woj. podkarpackim ogółem 311 855 w tym do 1 ha UR 113 235 gosp. rolnych,
- w woj. śląskim ogółem 253 112 w tym do 1 ha UR 142 168 gosp. rolnych,
- w woj. świętokrzyskim ogółem 172 283 w tym do 1 ha UR 46 533 gosp. rolnych.

Razem 1 110 976 w tym do 1 ha UR 458 771 gosp. rolnych.

W 2002 r. w makroregionie południowo-wschodnim istniało więc 652 205 gospodarstw rolnych o powierzchni większej niż 1 ha UR. Gospodarstwa, które sprzedały w skali rocznej produkcję towarową o wartości wyższej niż 30 tys. zł stanowiły tylko 1,7% liczby gospodarstw o powierzchni wyższej niż 1 ha UR. Stosując kryteria ogólnokrajowe można zakładać, że tylko około 1,7% populacji gospodarstw była zdolna do odtwarzania potencjału produkcyjnego. Pozostałe gospodarstwa rolne nie były w stanie odtwarzać potencjału produkcyjnego gospodarstw rolnych za środki uzyskiwane z produkcji towarowej gospodarstwa rolnego. Istnieje więc kwestia czy w tym makroregionie użytkownicy gospodarstw rolnych przeznaczają środki zarobione poza rolnictwem – na inwestycje w swoje małe gospodarstwa?

W makroregionie południowo-wschodnim produkcję o wartości 10 tys. zł do 30 tys. zł sprzedało w 2002 roku – 35 935 gospodarstw rolnych. Gospodarstwa te stanowiły tylko 5% populacji gospodarstw rolnych o powierzchni powyżej 1 ha użytków rolnych.

W istocie rzeczy wszystkie te gospodarstwa rolne (sprzedające produkcję towarową o wartości od 10 do 30 tys. zł na 1 gospodarstwo) powinny czerpać istotne dochody ze świadczenia usług produkcyjnych (a więc traktorowych, omłotowych, w zakresie zbioru ziemniaków itp.) w ponad pół milionowej grupie gospodarstw o powierzchni 1 ha i więcej UR, oraz w ponad pół milionowej grupie działek rolnych do 1 ha UR. Wszystkie więc gospodarstwa rolne realizujące produkcję towarową o wartości od 10 do 30 tys. zł powinny być rozwijowymi dzięki wielkiemu popytowi na ich usługi produkcyjne świadczone dla działek rolnych oraz dla małych gospodarstw rolnych o powierzchni od 1 do 2 ha, które bardzo często nie posiadają traktorów i maszyn rolniczych.

Główny Urząd Statystyczny określił liczebność grup gospodarstw rolnych według klas wielkości ekonomicznej w ESU (Patrz: Aneks tab. 4) Wśród 523 627 badanych gospodarstw rolnych w makroregionie południowo-wschodnim o powierzchni większej niż 1 ha UR wyodrębnił:

- 401 063 gospodarstwa o wielkości 0-2 ESU, tj. o wielkości od 0 do 10 tys. zł,
- 74 712 gospodarstw o wielkości 2-4 ESU, tj. o wielkości od 10 do 20 tys. zł,
- 33 480 gospodarstw o wielkości od 4 do 8 ESU, tj. od około 20 do 40 tys. zł,
- 14 372 gospodarstw o wielkości większej od 8 ESU, czyli większej od około 40 tys. zł.

Tak zwana nadwyżka bezpośrednia, która stanowi podstawę pomiaru wielkości ekonomicznej w ESU obejmuje zarówno produkty samozaopatrzenia gospodarstwa domowego jak również pieniądze dochody netto z produkcji towarowej, a także inne dochody netto gospodarstwa rolnego. Nadwyżka bezpośrednia jest źródłem wydatków pokrywających koszty funkcjonowania gospodarstwa domowego i gospodarstwa rolnego. Obliczone przez GUS wielkości ekonomiczne w ESU nie dają podstawy do twierdzenia, że dochody z rolnictwa pozwalają na odtwarzanie potencjału gospodarczego dla około 90% gospodarstw rolnych o powierzchni powyżej 1 ha UR.

W makroregionie południowo-wschodnim koncentracja gospodarstw wysokotowarowych, a także średniotowarowych jest tak niska, że odtwarzanie potencjału produkcyjnego stanowi wielki problem. Rolnictwo tego regionu nie ma siły ekonomicznej do samoodtwarzania potencjału.

4.2. Warunki umacniania zdolności konkurencyjnej gospodarstw rolnych w makroregionie południowo-wschodnim

W makroregionie południowo-wschodnim pojawia się wielki dylemat. Z jednej strony użytkownicy drobnych gospodarstw tworzą wielką presję na dopłaty bezpośrednie ze środków UE w myśl zasad, które zapewniają chociażby minimalną pomoc dla każdego gospodarstwa domowego użytkującego chociażby najmniejsze gospodarstwo rolne. Potrzeby ochrony ubogiej ludności związanej z drobnymi działkami rolnymi uzasadniają tego typu presję. Jednakże z drugiej strony, rozproszenie pomocy unijnej między ponad 650 tys. gospodarstw o powierzchni ponad 1 ha UR, oraz między 500 tys. działek rolnych doprowadzi do tego, że pomoc unijna łącznie z polską pomocą budżetową nie odegrają żadnej roli stymulującej oczekiwanej a nawet koniecznej zmiany struktury agrarnej i struktury funkcji gospodarstw rolnych.

Konieczne jest więc podjęcie działań służących przekształcaniu gospodarstw domowych użytkujących średniotowarowe gospodarstwa rolne na gospodarstwa rozwojowe. Wśród 650 tys. gospodarstw rolnych o powierzchni 1 ha UR i więcej, oraz wśród ponad pół miliona działek rolnych utrzymać obecne gospodarstwa towarowe zdolne do odtwarzania potencjału produkcyjnego, a ponadto wykreować co najmniej 10% (spośród 650 tys. gospodarstw o powierzchni 1 ha UR i więcej) gospodarstwa rozwojowe.

W „morzu” 650 tys. gospodarstw o powierzchni 1 ha i więcej oraz pół miliona działek trzeba zbudować co najmniej 50 tys. nowych obiektów, które stworzą przesłanki do stopniowej kumulacji karłowatych gospodarstw w średniotowarowe, a następnie w wysokotowarowe gospodarstwa.

Bez interwencji państwa, a w tym bez sterowania przez państwo ewolucją gospodarstw rolnych, można tylko oczekiwać stopniowego rozmywania się gospodarstw rolnych na rolnictwo działkowe, które szybko zamienia się w odłogi i nieużytki. Niezbędna jest strategia kreacji gospodarstw rozwojowych wśród rozdrabniającego się nadal rolnictwa. Niewidzialna ręka rynku prowadzi wyraźnie do wytracania zdolności do odtwarzania potencjału produkcyjnego. To nieuchronnie musi prowadzić do rozmycia struktur rolnych. Bez energicznej interwencji państwa prowadzącej do stworzenia co najmniej 50 tys. gospodarstw rozwojowych w makroregionie, rolnictwo tego makroregionu przekształci się w chaotyczny zbiór nietowarowych obiektów przekształcających się stopniowo w odłogi.

W tej sytuacji ochrona istniejących jeszcze struktur rolnych i użycie ich do tworzenia struktur pożądanych jest bardzo pilną kwestią.

Do ochrony struktur rolnych trzeba także użyć przepisów prawnych. Każde gospodarstwo rolne ma prawo do budowy domu i zagrody rolniczej. Ten przepis unicestwia możliwość planowania przestrzennego wsi. Wprowadza to absurdalny chaos w gospodarce przestrzeni. Niezbędna jest więc taka zmiana definicji gospodarstwa, która pozwoli z jednej strony na rozwój gospodarstw wysokotowarowych w rolnictwie, ale jednak podporządkuje gospodarstwa rolne planom tworzenia porządku przestrzennego.

4.3. Rolnictwo nietowarowe

W południowo-wschodnim makroregionie potrzebna jest wizja rozwoju rolnictwa nietowarowego. Rolnictwo nietowarowe pełni i powinno pełnić funkcje socjalne. Niezbędna jest jednak określona jego struktura. To rolnictwo nie może być odłogiem, rozsadnikiem chwastów i chorób roślin, nie może być pretekstem do przeciwdziałania porządkowi zagospodarowania przestrzeni. Wizja rolnictwa wymaga specjalnego opracowania.

Rozdział V. Struktura agrarna oraz struktura funkcji gospodarstw rolnych w makroregionie południowo-zachodnim

W skład makroregionu południowo-zachodniego wchodzi województwa: dolnośląskie, lubuskie i opolskie. Historia tego makroregionu jest podobna do historii makroregionu północnego. Obydwa makroregiony stanowią części Ziemi Odzyskanych. W obydwu istnieją potrzeby przystosowania struktury agrarnej, oraz struktury funkcji gospodarstw rolnych do warunków gospodarki rynkowej, a także do dokonanej integracji polskiego rolnictwa i gospodarki żywnościowej z rolnictwem i gospodarką żywnościową Unii Europejskiej.

Administracja Unii Europejskiej dokonała korekty dotychczas obowiązującego podziału polskiego rolnictwa na 5 makroregionów. W szczególności, makroregion południowo-zachodni podzieliła na dwie części, a z tego jedną czyli województwo opolskie i dolnośląskie włączyła do regionu środkowo-zachodniego, a część drugą czyli województwo lubuskie, do makroregionu północnego.

Polskie rolnictwo, które dzielone było dotychczas na 5 makroregionów, obecnie dzielone będzie na 4 makroregiony.

Ten nowy podział nie zmieni jednak faktu, że trzy województwa, które – według opracowań IERiŻ-PIB stanowią obecnie region południowo-zachodni, wymagają takiej samej korekty struktury agrarnej i struktury funkcji gospodarstw rolnych jak makroregion północny, który będzie przedmiotem opracowania w kolejnym rozdziale. Województwa (regiony) postpegeerowskie muszą być bowiem dostosowane do struktury rynkowej, a więc do zasady dominacji własności prywatnej. Tymczasem obydwie omawiane makroregiony (południowo-zachodni i północny) mają swoją strukturę agrarną i strukturę funkcji opartą na systemie dzierżawy, która ich spycha raczej do zachowań obszarnczo-feudalnych, niż do zachowań rynkowych.

Nie inwestują w żyzność ziemi, ani też nie inwestują w równowagę ekologiczną. Nie wynika to bowiem z imperatywu dzierżawionego gospodarstwa. Dzierżawcy nie inwestują w rozwój kultury, która dopiero ich wnukom zapewnia wysokie plony i równowagę ekologiczną. Dzierżawcy nie pobierają też kredytu pod zastaw ziemi, gdyż nie zezwala im na to system kapitalistyczny. Dzierżawa izoluje rolnictwo od systemu bankowego. Tym niemniej trwa powszechne „udawanie”, że struktura agrarna stworzona w okresie postkomunistycznym jest dobrym i efektywnym wynalazkiem Polski.

Nie negując stanowiska Unii Europejskiej w kwestii podziału polskiego rolnictwa na cztery makroregiony, a w tym w kwestii eliminacji makroregionu południowo-zachodniego, przyjmuje się założenie, iż w niniejszym opracowaniu

utrzymany zostanie jeszcze podział tradycyjny (tj. według IERiGŻ-PIB), aby nie oderwać się zbyt szybko od historycznych nawarstwień rozwoju rolnictwa przed dokonaniem istotnej oceny przebytej drogi przez omawiane makroregiony.

5.1. Koncentracja wysokotowarowych i średniotowarowych gospodarstw rolnych w makroregionie południowo-zachodnim

Interesującym jest fakt, iż w całym makroregionie wysoki jest wskaźnik udziału działek rolnych w stosunku do ogółu gospodarstw domowych użytkujących gospodarstwa rolne i działki rolne. Oto udział gospodarstw rolnych o powierzchni 1 ha UR w ogólnej liczbie gospodarstw rolnych w 2004 r. wynosił:

- w woj. opolskim – 47,8%,
- w woj. lubuskim – 32,5%,
- w woj. dolnośląskim – 43,4%.

Wynika to zarówno z faktu, iż budownictwo wiejskie tego regionu było synchronizowane z działkami rolnymi, jak również z faktu, że osadnicy, którzy przybyli na te tereny ze wschodniej i centralnej części kraju, a także zza Buga pochodzili najczęściej z obszarów wiejskich, a więc posiadali tradycję pracy w sferze rolnictwa, a w tym na działkach rolnych, a także w rolnictwie. Ukształtował się więc wysoki udział użytkowników działek rolnych w sferze rolnictwa i wsi.

W 2002 r. PSR zanotował w makroregionie południowo-zachodnim 525 332 gospodarstwa rolne o powierzchni powyżej 1 ha UR, a w tym 35 161 w woj. opolskim, 22 873 w woj. lubuskim oraz 63 334 w woj. dolnośląskim. Gospodarstwa te dysponowały powierzchnią 2 403,3 tys. ha użytków rolnych. Strukturę agrarną poszczególnych województw ilustrują tabele w Aneksie tab. 1, 2 i 3.

PSR-2002 zanotował 472 gospodarstwa rolne powyżej 200 ha UR, a w tym 144 o powierzchni powyżej 500 ha UR. W makroregionie południowo-zachodnim stwierdza się pewną dualność struktury produkcyjnej gospodarstw rolnych. Gospodarstwa rolne o powierzchni do 50 ha UR znamionują się strukturą właściwą dla gospodarki chłopskiej, natomiast gospodarstwa rolne o powierzchni ponad 50 ha UR posiadają właściwości struktury gospodarstw wielkoobszarowych. Tak na przykład gospodarstwa o powierzchni od 20 do 50 ha posiadają obsadę głównych gatunków zwierząt w sztukach dużych na 100 ha użytków rolnych:

- w woj. dolnośląskim – 28,4 SD,
- w woj. lubuskim – 38,9 SD,

- w woj. opolskim - 60,6 SD.

Natomiast w gospodarstwach rolnych o powierzchni powyżej 50 ha UR, obsada zwierząt liczona w sztukach dużych wynosiła na 100 ha:

- woj. dolnośląskim - 14,0 SD,
- woj. lubuskim - 20,2 SD,
- woj. opolskim - 24,9 SD.

Obsada zwierząt gospodarskich w gospodarstwach o powierzchni większej niż 50 ha UR była o około połowę niższa niż obsada w gospodarstwach o powierzchni 20-50 ha UR. Te ostatnie ograniczają chów zwierząt.

Wraz ze wzrostem obszaru gospodarstwa rolnego obniża się obsada zwierząt liczona w sztukach dużych na 100 ha UR. W miarę wzrostu obszaru gospodarstwa rolnego zwiększa się też udział zbóż w strukturze zasiewów. Gospodarstwa rolne o dużej powierzchni decydują się na wdrażanie monokultury zbożowej. Jest to bowiem dla użytkownika wielkoobszarowego gospodarstwa najmniej kapitałochłonny oraz najprostszy, a także najbardziej bezpieczny sposób gospodarowania. Przed chorobami roślin i chwastami można się bronić środkami ochrony roślin. Przy obecnych możliwościach stosowania środków ochrony roślin, ryzyko ekonomiczne związane ze stosowaniem monokultury zbożowej jest niewielkie. Trudno jest tylko zabezpieczyć glebę przed skutkami ubytku próchnicy, jaki występuje w wyniku monokultury zbożowej. Ta kwestia nie jest jednak na bieżąco notowana i oceniana. Nie ulega jednak wątpliwości, że taka ocena będzie miała miejsce.

W makroregionie południowo-zachodnim występuje relatywnie wysoka koncentracja gospodarstw wysokotowarowych i średnietowarowych gospodarstw rolnych. Koncentracja wysokotowarowych gospodarstw rolnych, tj. takich, które w 2002 r. sprzedały produkty towarowe o wartości wyższej niż 30 tys. zł na 1 gospodarstwo wyraziła się w następujących zapisach:

- w woj. dolnośląskim na 83 343 gospodarstwa powyżej 1 ha UR spisano 8 891 gospodarstw wysokotowarowych, a więc 11% wysokotowarowych gospodarstw rolnych w populacji ogółu gospodarstw rolnych;
- w woj. lubuskim na 33 020 gospodarstw rolnych o powierzchni większej niż 1 ha UR spisano 2 981 gospodarstw wysokotowarowych, a więc 9% ogółu gospodarstw;
- w woj. opolskim na 41 916 gospodarstw o powierzchni większej niż 1 ha UR, spisano 6 686 gospodarstw wysokotowarowych, a więc 15% całej populacji gospodarstw rolnych o powierzchni większej niż 1,0 ha UR.

Razem na 158 279 gospodarstw o powierzchni większej niż 1 ha UR, 18 856 gospodarstw sprzedało produkcję o wartości 30 tys. i więcej złotych.

Stanowiło to 12%. Znaczące były też udziały gospodarstw średniotowarowych, które w 2002 r. sprzedały produkcję towarową o wartości od 10 do 30 tys. zł produkcji towarowej na 1 gospodarstwo rolne. Udział średniotowarowych gospodarstw wynosił 15% w całej populacji gospodarstw o powierzchni większej niż 1 ha UR.

Potwierdzają to w przybliżeniu wykonywane przez GUS i IERiGŻ-PIB rachunki nadwyżki bezpośredniej liczonej w ESU. W skali całego makroregionu siłę ekonomiczną wyrażoną wskaźnikiem 8 ESU i wyższym osiągnęło 14,65% całej populacji gospodarstw rolnych. Odpowiada to w przybliżeniu kondycji ekonomicznej gospodarstw, które sprzedały produkcję towarową o wartości 30 tys. zł i więcej. Natomiast siłę ekonomiczną wyrażoną wskaźnikiem od 4 do 8 ESU osiągnęło 14,01% całej populacji gospodarstw rolnych makroregionu. Ta grupa gospodarstw może być porównywana w przybliżeniu jako porównywalna z gospodarstwami rolnymi, które w 2002 roku sprzedały produkcję towarową o wartości od 10 do 30 tys. zł na 1 gospodarstwo.

Tak więc różne metody badań i rachunków prowadzą do wniosku, że 12% gospodarstw w makroregionie stanowią gospodarstwa wysokotowarowe, a ponad 14% gospodarstw zakwalifikowało się poprzez udział w produkcji towarowej jako gospodarstwa średniotowarowe (10-30 tys. zł produkcji towarowej rocznie na gospodarstwo). Ta ostatnia grupa gospodarstw nie posiada możliwości odtwarzania potencjału produkcyjnego z własnej produkcji towarowej, ani też łącznie z produkcji towarowej oraz dopłat obszarowych.

Na 157 269 gospodarstw powyżej 1 ha użytków rolnych, 42 573 gospodarstwa osiągnęły dochody z działalności rolniczej przekraczające 50% dochodów ogółem. Z tego 45% stanowiły gospodarstwa o powierzchni do 10 ha UR, a 55% gospodarstwa o powierzchni ponad 10 ha UR. W sumie 27% ogółu gospodarstw rolnych osiągnęło dochody z produkcji rolnej przekraczające 50% całości dochodów gospodarstw rolnych. Tak więc niewiele ponad jedna czwarta gospodarstw osiąga 50% i więcej dochodów z produkcji rolnej.

Z pracy najemnej 50% i więcej dochodów osiągnęło mianowicie 42 048 gospodarstw o powierzchni 1 ha UR i więcej. Stanowiło to 26% ogółu gospodarstw o powierzchni 1 ha UR i więcej. Dodać trzeba jednak, że 75,3% populacji gospodarstw, które osiągały 50% i więcej dochodów z pracy najemnej użytkowało gospodarstwa rolne od 1 do 5 ha, a następne 16,6% gospodarstw tej grupy użytkowały gospodarstwa od 5 do 10 ha. Nieznaczna więc tylko liczba gospodarstw rolnych o powierzchni ponad 10 ha osiągała dochody w wysokości 50% i więcej z pracy najemnej.

Podobna sytuacja dotyczyła emerytów i rencistów użytkujących gospodarstwa rolne. Spośród 157 269 gospodarstw rolnych, 34 764, tj. 22% ogółu otrzymywało 50% i więcej dochodów z emerytur i rent. Dotyczyło to głównie użytkowników gospodarstw od 1 do 10 ha UR.

Powyższe informacje pozwalają na sformułowanie hipotezy, iż drobne gospodarstwa rolne, tj. od 1 do 10 ha UR otrzymują poważną część dochodów z pracy najemnej, emerytur i rent. Jest bardzo prawdopodobne, że pewna grupa gospodarstw od 1 do 10 ha niewielką część dochodów spoza rolnictwa przeznacza na odbudowę bieżącą potencjału produkcyjnego. Statystyka rolna pozwala jednak odnosić tę hipotezę jedynie do drobnych gospodarstw rolnych. Udział gospodarstw rolnych powyżej 10 ha UR, które osiągają 50% i więcej dochodów z pracy najemnej jest bardzo mały. Osoby pracujące poza rolnictwem a jednocześnie zamieszkujące w gospodarstwach domowych użytkujących gospodarstwa rolne o powierzchni 10 ha i więcej są bardzo luźno związane z gospodarstwami rolnymi. Jest mało prawdopodobne, aby swoje pozarolnicze zarobki oddawały na inwestycje w gospodarstwach rolnych.

5.2. Warunki umacniania zdolności konkurencyjnej rolnictwa w makroregionie południowo-zachodnim

Podobnie jak w omawianych wyżej regionach i makroregionach, główną kwestią umacniania zdolności konkurencyjnej polskich gospodarstw rolnych jest przekształcanie gospodarstw rolnych niezdolnych do odtwarzania potencjału produkcyjnego w gospodarstwa rozwojowe. W makroregionie południowo-zachodnim relatywnie duża część gospodarstw rolnych posiada zdolność samo-odtworzenia potencjału produkcyjnego. Ułatwia to rozwiązywanie problemu umacniania zdolności konkurencyjnej polskich gospodarstw rolnych.

Ponadto w makroregionie południowo-zachodnim istnieje relatywnie duża liczba osób będących głowami gospodarstw rolnych a jednocześnie pracujących stale poza rolnictwem, a w tym poza swoim gospodarstwem rolnym. Zatrudnieni poza swym gospodarstwem rolnicy charakteryzują się pewną skłonnością do przekazywania środków zarobionych poza gospodarstwem na cele inwestycyjne w gospodarstwie rolnym. Może to ułatwić przekształcanie gospodarstw rolnych o niskiej towarowej produkcji rolnej w rolnicze gospodarstwa rozwojowe.

Nie należy jednakże zakładać, że gospodarstwa rolne nie posiadające obecnie zdolności finansowej do odtwarzania potencjału produkcyjnego dokonają żywołowo i bez pomocy państwa przekształcenia się w gospodarstwa roz-

wojowe. Niezbędna jest dobrze przemyślana interwencja państwa służąca powiększeniu areału średniotowarowych gospodarstw, zwiększeniu środków pomocowych Unii Europejskiej dla gospodarstw mających szansę stać się gospodarstwami rozwojowymi, ustalenie linii kredytowych mających na celu przekształcanie średniotowarowych gospodarstw w gospodarstwa rozwojowe itp. Niezbędna jest także strategia powiększania dochodów gospodarstw rolnych realizujących inwestycje służące transformacji gospodarstw rolnych nie posiadających zdolności odtwarzania potencjału produkcyjnego w gospodarstwa rozwojowe.

Rozdział VI. Struktura agrarna oraz struktura funkcji gospodarstw rolnych w makroregionie północnym

W skład makroregionu północnego wchodzi województwa: zachodniopomorskie, pomorskie i warmińsko-mazurskie. W województwach tych istniało najwięcej Państwowych Gospodarstw Rolnych. Obecnie, istnieje najwięcej wielkoobszarowych gospodarstw dzierżawnych. Ponadto istnieją liczne spółki osób fizycznych użytkujących zarówno ziemię dzierżawioną od państwa, jak również ziemię prywatną, zakupioną od AWSP. W makroregionie północnym istnieje liczna warstwa ludności, która utrzymywała się w przeszłości z pracy w PGR. Obecnie stanowi w większości tzw. „społeczność wykluczona”, a więc społeczność postpegeerowską, bez perspektywy osiągnięcia stabilizacji życiowej. Nie posiadająca stałego miejsca pracy ani też żadnego majątku własnego – ludność postpegeerowska dziedziczy bezrobocie, wykluczenie, brak dostępu do edukacji.

Zlikwidowane ze względów ideologicznych PGR-y zastąpione zostały prywatną dzierżawą wielkoobszarowych gospodarstw rolnych. Spełniają one funkcję zagospodarowania ziemi rolniczej, chociaż wiele sposobów ich działania nie w pełni odpowiada wymogom polskiego rolnictwa. W szczególności, upowszechniły one np. monokulturę zbożową, chociaż ze względu na słabe gleby w Polsce, nie jest ona dobrym sposobem zagospodarowania ziemi. Monokultura zbożowa nie jest sprzyjającą technologią do wzbogacania żyzności polskich gleb. Najsłabsze w Europie (obok białoruskich) gleby polskie mogą spełniać warunki równowagi ekologicznej, gdy zasilane są co pewien czas nawozami organicznymi. Tego nie czynią gospodarstwa rolne urzeczywistniające monokulturę zbożową. Stan zwierząt gospodarskich jest raczej symboliczny. Gospodarstwa te ani nie wykorzystują użytków zielonych, ani nie nawożą gleb nawozami organicznymi. Produkty monokultury zbożowej (a w tym monokultury uprawy żyta, pszenżyta, owsa) nie są atrakcyjne dla eksporterów żywności na rynki europejskie znamionujące się znacznymi nadwyżkami produkcji zbożowej.

Również w Polsce zbliża się szybko okres nadwyżkowych podaży zbóż, zwłaszcza żyta, pszenżyta i owsa. Udział uprawy zbóż w strukturze zasiewów zbliża się do 80%, a w licznych gospodarstwach dzierżawnych przekracza już nawet 90%. Pojawienie się więc nadwyżek zbożowych na polskim rynku jest nieuniknione.

Dzierżawa obejmuje łącznie około 4,0 mln ha, a w tym dzierżawa ziemi popegeerowskiej około 3,0 mln ha UR. Ziemia ta jakkolwiek znajduje się w ręku kapitalistycznych przedsiębiorstw rolnych, nie stanowi instrumentu za-

stawnego do pobierania kredytów bankowych. W kapitalizmie, każda własność powinna „pracować”. Prywatna własność powinna być instrumentem zastawnym służącym do pozyskiwania kredytów hipotecznych. Z różnych więc względów, postpegeerowski ustrój polski jest niedostatecznie spójny z gospodarką rynkową.

Negatywne konsekwencje przynosi fakt, że polskie rolnictwo w pasie o szerokości około 200 km od granicy zachodniej i północnej Polski nie wytwarza takich artykułów, które są atrakcyjne na rynkach Europy Zachodniej. Nie wytwarza towarów eksportowych np. warzyw, owoców, jagód, ziół, kwiatów, grzybów jadalnych, produktów zwierzęcych, a nawet dostatecznej ilości mleka dla polskich miast. Mleko dla Szczecina łatwiej będzie pozyskiwać z zakupów w Niemczech niż w Polsce. Zanika też w zachodniej części Polski – tradycyjna produkcja cielęciny, a także wołowiny bukatowej.

W Europie nie wykształtowały się wielkoobszarowe majątki typu australijskiego ani nawet amerykańskiego. Polskie próby implementacji obszarniczego rolnictwa monokulturowego są osamotnionym eksperymentem w Europie. Obecny system dzierżawnego rolnictwa powinien przewidywać określony model rolnictwa oparty na dominacji prywatnej własności ziemi. Obecny proces sprzedaży ziemi postpegeerowskiej oparty na systemie przetargowym do niczego nie prowadzi. Nie prowadzi ani do kształtowania cen ziemi zbliżonych do cen europejskich ani nie prowadzi do oczekiwanej poprawy struktury agrarnej. Służy raczej do spekulacyjnego obrotu ziemią oraz wykupywania atrakcyjniejszych jezior, a także obszarów, na których przewiduje się rozbudowę miast, budowę lotnisk, obiektów przemysłowych, obiektów rekreacji. Brak wizji docelowej rolnictwa postpegeerowskiego jest ułomnością polskiej myśli rolniczej. Ta ułomność wyrasta z dawnych błędnych koncepcji polskiego obszarnictwa w okresie II Rzeczypospolitej i błędnej teorii rozwoju PGR w PRL.

Zasadne jest opracowanie koncepcji reformy opartej nie na fikcyjnym systemie przetargowym obliczonym na wyprzedaż najatrakcyjniejszych gruntów i jezior, a na wizji racjonalnej struktury wydedukowanej na podstawie doświadczeń takich krajów jak Francja, Holandia, Dania itp. Opracowanie i wdrożenie reformy rolnej ograniczonej do terenów postpegeerowskich na terenach makroregionu północnego jest w pełni zasadne. W warunkach, kiedy Polska sprzedała co najmniej 50% przemysłowych przedsiębiorstw państwowych w ramach prywatyzacji po cenach wyjątkowo niskich i poniżej realnej wartości, próba wdrażania przetargowej sprzedaży ziemi postpegeerowskiej jest pewną fikcją, która pozwala pozorować racjonalną sprzedaż ziemi w warunkach, gdy ceny polskiej ziemi są nadal 5-10 krotnie niższe od cen europejskich. Korekty struktury agrarnej należy dokonać w trybie zaprogramowanej reformy, a nie oderwanej od

rynku – przetargowej sprzedaży ziemi. Sprzedaż i dzierżawa ziemi nie są podporządkowane żadnej koncepcji struktury agrarnej. Od początku opierają się na magii liberalnego twierdzenia, że niewidzialna ręka rynku stworzy właściwą strukturę rolnictwa. Nikt tego nie udowodnił. Wszystkie struktury rolne powstawały w wyniku politycznych wizji rozwoju rolnictwa różnych krajów. Realizacja obrotu ziemią na zasadach wolnej sprzedaży przetargowej nie spełni swego zadania. Nie doprowadzi do żadnej optymalnej struktury agrarnej. Spełni tylko funkcję wyprzedaży atrakcyjnych kawałków ziemi, jezior, lasów.

Bardzo pouczające są wyniki badań dr. inż. Wacława Guzewicza poświęcone rozwojowi wielkoobszarowych gospodarstw rolnych istniejących na terenach postpegeerowskich. Publikuje on opinie użytkowników gospodarstw dzierżawnych, którzy oczekują na prywatyzację ziemi służącej określonej koncepcji reformy rolnej, a nie chaotycznej sprzedaży ziemi nie prowadzącej do określonego systemu struktury agrarnej. (Patrz: Wyniki produkcyjno-ekonomiczne wielkoobszarowych gospodarstw powstałych z majątków byłych PGR (lata 2001-2004 i zamierzenia na rok 2005), Studia i Monografie, z. 131, IERiGŻ-PIB, Warszawa 2005).

Aktualna struktura wielkoobszarowych gospodarstw rolnych w województwach postpegeerowskich na tle struktury w całym kraju kształtowała się w okresie PSR-2002 następująco:

Tabela 5. Liczba gospodarstw indywidualnych o powierzchni 100 ha i więcej (bez spółek osób fizycznych) w 2002 roku

Województwa	100-200 ha	200-300 ha	300-500 ha	500-1000 ha	1000 ha i więcej
POLSKA	2861	739	664	399	108
Dolnośląskie	335	91	89	36	8
Kujawsko-pomorskie	211	50	50	31	9
Lubelskie	116	20	25	14	3
Lubuskie	176	55	28	21	9
Łódzkie	63	17	18	12	-
Małopolskie	40	8	5	3	7
Mazowieckie	163	42	42	37	-
Opolskie	111	32	18	16	-
Podkarpackie	72	14	12	5	-
Podlaskie	72	32	14	6	5
Pomorskie	266	68	81	42	9
Śląskie	80	14	13	11	-
Świętokrzyskie	32	11	-	-	-
Warmińsko-mazurskie	343	92	97	62	20
Wielkopolskie	350	88	79	52	17
Zachodniopomorskie	431	107	92	57	14

Źródło: Według PSR-2002, informacje GUS.

Tabela 5 pozwala na stwierdzenie, iż w woj. zachodniopomorskim, pomorskim i warmińsko-mazurskim koncentruje się około 40% ogólnej liczby gospodarstw wielkoobszarowych w kraju. Duża część tych gospodarstw mogła być ale nie stała się źródłem upełnorołnienia chłopskich gospodarstw.

W 2002 r. na terenie makroregionu północnego istniało 451 078 gospodarstw i działek rolnych. W tym gospodarstwa o powierzchni większej niż 1 ha UR stanowiły 256 642 gospodarstwa. W tym liczby gospodarstw rolnych o powierzchni większej niż 1 ha UR kształtowały się następująco:

- w woj. pomorskim – 53 904 gospodarstwa,
- w woj. warmińsko-mazurskim – 52 072 gospodarstwa,
- w woj. zachodniopomorskim – 41 582 gospodarstwa.

Produkcję towarową wytwarzały gospodarstwa:

- w woj. pomorskim 8 912 gospodarstwa o wartości 30 tys. zł rocznie i więcej, oraz o wartości od 10 do 30 tys. zł 10 109 gospodarstw rolnych;
- w woj. warmińsko-mazurskim 11 689 gospodarstw o wartości 30 tys. zł rocznie i więcej oraz 11 094 gospodarstw o wartości od 10 do 30 tys. zł rocznie;
- w woj. zachodniopomorskim 8 484 gospodarstwa o wartości 30 tys. zł i więcej, oraz 6 292 gospodarstwa o wartości od 10 do 30 tys. zł rocznie.

Gospodarstwa o produkcji 30 tys. zł i więcej stanowiły 11,3% ogółu gospodarstw o powierzchni większej niż 1 ha UR. Natomiast gospodarstwa realizujące produkcję towarową o wartości od 10 do 30 tys. zł rocznie stanowiły 10,7% ogółu gospodarstw o powierzchni 1 ha UR i więcej.

W ogólnej liczbie gospodarstw rolnych w makroregionie północnym PSR-2002 zanotował:

- 54 618 gospodarstw, których dochody z rolnictwa stanowiły więcej niż 50% ogólnych dochodów gospodarstw domowych,
- 31 424 gospodarstwa, których dochody z pracy najemnej stanowiły więcej niż 50% całych dochodów gospodarstwa domowego,
- 24 455 gospodarstw, które więcej niż 50% dochodów osiągały z emerytur i rent,
- 12 969 gospodarstw, które 50% i więcej dochodów osiągały z produkcji pozarolniczej.

W sumie na 256 642 gospodarstwa o powierzchni 1 ha UR i więcej, tylko 54 618 gospodarstw osiągało 50% i więcej dochodów z rolnictwa co stanowiło około 20% całej populacji gospodarstw rolnych. Następne 20% całej populacji

gospodarstw otrzymywało 50% dochodów i więcej z pracy najemnej oraz z emerytur i rent. Kilka procent gospodarstw osiągało dochody z pracy pozarolniczej urzeczywistnianej na terenie gospodarstwa.

Dokonane obliczenia siły ekonomicznej gospodarstw rolnych w ESU potwierdziły rachunki wykonane według polskich zasad oceny sytuacji społeczno-gospodarczej rolnictwa. W rolnictwie makroregionu północnego istnieje około 15% gospodarstw, które to gospodarstwa mogą własnymi siłami odtwarzać potencjał produkcyjny. Natomiast zachodzi potrzeba wsparcia co najmniej takiej samej liczby gospodarstw rolnych aby przekształcić gospodarstwa rolne niskotowarowe w gospodarstwa rozwojowe.

Makroregion północny znamionuje się dużą liczbą rolników, którzy są zatrudniani poza rolnictwem. Polityka rolna państwa wspierająca rolnictwo może wyzwolić inicjatywę rolników wspierania inwestycji. W tym sensie, szanse makroregionu północnego są nieco większe niż inne makroregiony.

Wnioski końcowe

1. Polska powinna dążyć do posiadania rolnictwa zdolnego do stałego równoważenia importu i eksportu surowców rolnych i żywności. Polska nie jest krajem uprzemysłowionym. Nie ma szans pokrywania importu żywności eksportem artykułów przemysłowych.
2. Rolnictwo polskie składa się z niedostatecznie licznej grupy gospodarstw rolnych – rozwojowych, tj. takich, które są zdolne do odtwarzania potencjału produkcyjnego. Polska posiada tylko około 215 tys. gospodarstw odtwarzających swój potencjał.
3. Celowa jest koncentracja uwagi państwa na wykształtowaniu spośród gospodarstw średniotowarowych, ale niezdolnych do samoodtwarzania potencjału produkcyjnego – dodatkowej (liczącej około 250-300 tys. gospodarstw) grupy gospodarstw rozwojowych, aby zyskać łącznie około 500 tys. gospodarstw rolnych zdolnych do konkurencji na rynkach europejskich. Polska powinna łącznie posiadać około 500 tys. gospodarstw towarowych zdolnych do konkurencji. W przeciwnym razie nie osiągnie samowystarczalności żywnościowej. Polsce potrzebna jest grupa około 500 tys. gospodarstw rozwojowych, aby rolnictwo mogło zatrudniać co najmniej przez 15 lat nie mniej niż 2,0 mln ludzi w wieku zdolności do pracy. Nie posiadamy możliwości zatrudnienia ludzi odchodzących z rolnictwa.

4. Polska powinna opracować program poprawy struktury agrarnej, który doprowadzi do prywatyzacji ziemi popegeerowskiej i stworzy w oparciu o procesy prywatyzacji stabilną strukturę agrarną. Doktryna ideologiczna, w myśl której Polska powinna wydzierżawiać ziemię, aby utrzymywać wielkoobszarowe gospodarstwa rolne nie ma żadnego uzasadnienia. Żaden kraj europejski nie utrzymuje takiej doktryny. Jest to błędna doktryna. Utrzymując ją stracimy okres przejściowy, który nam pozwala na samodzielne rozwiązanie problemu.

ANEKS

Tab. 1. Gospodarstwa indywidualne powyżej 1 ha UR prowadzące działalność rolniczą według grup obszarowych użytków rolnych i województw w 2002 roku

Województwa	Ogółem	Grupy obszarowe użytków rolnych w ha									
		1 - 5	5 - 10	10 - 15	15 - 20	20 - 50	50 - 100	100 - 200	200 - 500	500 - - 1000	1000 ha i więcej
w liczbach bezwzględnych											
POLSKA	1617773	859606	392643	175046	81338	92930	11426	2705	1426	486	167
Dolnośląskie	63334	32586	14203	6895	3218	4689	1149	324	191	59	20
Kujawsko-pomorskie	72220	22240	18111	12804	7450	10059	1209	206	97	31	13
Lubelskie	203503	104083	61779	21800	7996	7129	533	114	46	17	6
Lubuskie	22873	12906	3864	2223	1196	1893	510	162	84	25	10
Łódzkie	140832	62183	47611	18910	6767	5010	237	62	38	14	
Małopolskie	179422	150083	24399	3404	812	599	74	36	11	4	-
Mazowieckie	232904	95233	74161	34291	14670	13525	770	136	78	35	5
Opolskie	35161	17759	7537	3843	1975	3221	631	112	53	24	6
Podkarpackie	167114	136465	25851	3033	765	749	148	67	31	5	
Podlaskie	85153	20908	22000	18370	10857	12292	601	71	44	5	5
Pomorskie	39759	13198	8650	6998	3961	5480	1017	243	150	48	14
Śląskie	74293	56276	12066	3134	1154	1333	216	74	28	12	
Świętokrzyskie	104503	64879	30036	6515	1713	1225	93	30	12		-
Warmińsko-mazurskie	40968	11280	6171	7139	5283	8942	1546	330	186	65	26
Wielkopolskie	127476	48228	31505	21773	11079	12802	1485	339	176	63	26
Zachodniopomorskie	28258	11299	4699	3914	2442	3982	1207	399	202	83	31

Źródło: Według PSR-2002, obliczenia własne.

Tab. 2. Powierzchnia użytków rolnych w gospodarstwach indywidualnych powyżej 1 ha UR prowadzących działalność rolniczą według grup obszarowych użytków rolnych i województw w 2002 roku

Województwa	Ogółem	Grupy obszarowe użytków rolnych w ha:									
		1 - 5	5 - 10	10 - 15	15 - 20	20 - 50	50 - 100	100 - 200	200 - 500	500 - 1000	1000 ha i więcej
w hektarach											
POLSKA	13303799,82	2167986,63	2800087,77	2124570,13	1396081,24	2633929,59	761461,77	366489,75	450024,86	332294,30	270873,78
Dolnośląskie	713330,74	75059,52	103762,75	83504,54	55186,90	137706,39	78248,11	44278,10	61496,62	39390,84	34696,97
Kujawsko-pomorskie	944967,13	54836,83	135297,05	157029,68	128145,41	290616,05	78697,42	27718,60	30990,60	21659,31	19976,18
Lubelskie	1402601,11	279855,55	438176,60	262507,86	136902,82	196339,99	34463,10	15201,48	15357,88	11688,18	12107,65
Lubuskie	273345,60	27466,47	28163,90	27229,87	20452,74	55634,81	35744,29	22304,68	25024,74	17259,86	14064,24
Łódzkie	1035219,36	171181,68	340733,42	227394,63	115527,21	133954,65	15462,25	8652,30	11933,08	10380,14	
Małopolskie	608043,27	360641,69	161160,11	40287,77	13837,84	16647,75	5056,49	4722,06	3023,45	2666,11	-
Mazowieckie	1954860,80	261460,25	534758,38	415239,68	251418,67	368911,75	49034,55	18193,88	24449,64	24111,61	7282,39
Opolskie	367381,37	41697,52	54731,98	46760,46	34103,44	94452,17	41789,92	14940,22	15060,02	16423,75	7421,89
Podkarpackie	606812,69	334069,90	170103,24	35738,91	13060,49	21435,46	10352,60	8995,07	9055,18	4001,84	
Podlaskie	1045288,85	55846,70	164585,32	225458,23	186961,19	339415,67	38528,62	9555,84	12937,43	3483,68	8516,17
Pomorskie	614386,88	31859,91	64653,49	86050,63	68209,85	160739,79	68709,56	32755,48	49267,24	31898,74	20242,19
Śląskie	348167,35	126433,75	82821,62	37634,34	19700,88	38321,21	14408,20	10039,22	8606,36	10201,77	
Świętokrzyskie	538796,03	179238,28	206011,51	77331,17	29043,91	33294,94	6204,10	4272,49	3399,63		-
Warmińsko-mazurskie	816395,59	26254,29	46667,05	89061,37	91373,20	263710,89	103158,74	44625,92	60252,83	43891,24	47400,06
Wielkopolskie	1454839,27	116846,18	233333,01	265332,27	190091,46	363050,70	98217,58	46336,40	55478,17	42192,89	43960,61
Zachodnio-pomorskie	579363,78	25238,11	35128,34	48008,72	42065,23	119697,37	83386,24	53898,01	64219,81	59246,25	48475,70

Źródło: Według PSR-2002, obliczenia własne.

Tab. 3. Liczba gospodarstw wytwarzających produkcję rolniczą sprzedaną (produkcję towarową)

WIELKOŚĆ PRODUKCJI	POLSKA	Dolnośląskie	Kujawsko-pomorskie	Lubelskie	Lubuskie	Łódzkie	Małopolskie	Mazowieckie	Opolskie	Podkarpackie	Podlaskie	Pomorskie	Śląskie	Świętokrzyskie	Warmińsko-mazurskie	Wielkopolskie	Zachodnio-pomorskie
POLSKA																	
ogółem	1411758	54658	69895	19456	18846	13350	12554	21935	33016	11105	81493	36437	52651	94100	37942	123177	25530
do 10 tys. zł	876345	32891	25699	13229	12216	77261	10608	12323	18680	10162	36958	17416	40739	68955	15159	53499	13643
10-30 tys. zł	319714	12866	20773	44874	3649	36059	14612	61017	7650	7571	25113	10109	7744	19208	11094	31083	6292
30-50 tys. zł	99561	3832	9621	9599	1130	10818	2788	18030	2706	1022	9486	3591	1918	3705	4790	14419	2106
50-100 tys. zł	76873	3004	8910	5495	1007	6783	1578	12277	2461	502	7451	3117	1349	1765	4181	15195	1798
pow. 100 tys. zł	39265	2065	4892	2306	844	2584	478	4794	1519	342	2485	2204	901	467	2718	8975	1691
1-2 ha																	
ogółem	246685	11585	8634	32589	5097	17359	36747	26532	7169	29501	6183	4635	16248	16106	4127	19530	4643
do 10 tys. zł	234710	10862	7850	31444	4790	16346	35608	24551	6904	29156	5958	4293	15658	15328	3847	17782	4333
10-30 tys. zł	10990	685	726	1101	271	930	1072	1848	230	304	216	290	505	738	230	1569	275
30-50 tys. zł	240	6	18	7	5	13	27	22	8	7	4	7	18	15	11	61	11
50-100 tys. zł	194	5	20	7	3	18	12	20	3	7	2	4	21	9	11	45	7
pow. 100 tys. zł	551	27	20	30	28	52	28	91	24	27	3	41	46	16	28	73	17
2-5 ha																	
ogółem	425862	13643	11672	63619	4352	38527	61842	57956	8564	54428	11963	6068	19536	39247	4841	25069	4535
do 10 tys. zł	373779	11798	9087	56775	3757	32839	55842	48310	7553	52354	10646	5095	17663	34175	4159	19824	3902
10-30 tys. zł	43859	1374	2176	5905	402	4771	5150	7910	907	1893	1178	783	1568	4456	557	4330	499
30-50 tys. zł	6063	367	319	714	119	668	665	1345	73	112	91	123	205	476	67	641	78
50-100 tys. zł	1239	63	65	121	30	155	128	228	16	30	32	29	40	94	13	170	25
pow. 100 tys. zł	922	41	25	104	44	94	57	163	15	39	16	38	60	46	45	104	31
5-10 ha																	
ogółem	377157	13234	17845	60838	3476	46750	22144	72032	7423	22539	21315	8137	11057	29208	5754	31046	4359
do 10 tys. zł	212473	7387	6538	36735	2328	23801	13617	40093	3487	18284	12865	4649	6644	17596	3343	12311	2795
10-30 tys. zł	132041	4850	8643	20808	874	18161	6602	25409	3412	3779	7171	2851	3633	9633	1907	13012	1296
30-50 tys. zł	20957	498	1865	2088	93	3182	1189	4129	389	340	912	389	492	1380	311	3554	146
50-100 tys. zł	9872	424	713	973	141	1357	653	2119	119	84	308	180	199	550	141	1822	89
pow. 100 tys. zł	1814	75	86	234	40	249	83	282	16	52	59	68	89	49	52	347	33

cd. Tab. 3

WIELKOŚĆ PRODUKCJI	POLSKA	Dolnośląskie	Kujawsko-pomorskie	Lubelskie	Lubuskie	Łódzkie	Małopolskie	Mazowieckie	Opolskie	Podkarpackie	Podlaskie	Pomorskie	Śląskie	Świętokrzyskie	Warmińsko-mazurskie	Wielkopolskie	Zachodnio-pomorskie
10-15 ha																	
ogółem	172955	6701	12748	21706	2116	18788	3317	33925	3836	2886	18224	6828	3047	6480	6917	21675	3761
do 10 tys. zł	41134	1903	1631	5878	827	3627	857	8352	569	1438	5354	2186	606	1586	2179	2697	1444
10-30 tys. zł	82863	3461	5925	11627	961	8987	1411	17043	2091	1069	8906	3235	1483	3373	3367	8180	1744
30-50 tys. zł	29945	917	3290	2911	190	3841	584	5370	838	252	2641	920	628	1054	883	5287	339
50-100 tys. zł	15092	280	1645	975	83	1842	362	2439	305	105	1135	355	253	386	357	4417	153
pow. 100 tys. zł	3921	140	257	315	55	491	103	721	33	22	188	132	77	81	131	1094	81
15-20 ha																	
ogółem	80717	3149	7422	7986	1157	6746	790	14552	1983	730	10814	3901	1127	1703	5203	11051	2403
do 10 tys. zł	9185	516	393	1051	286	495	101	1441	87	230	1458	710	99	201	935	559	623
10-30 tys. zł	30820	1369	2154	3673	525	2375	245	6051	685	277	4543	1618	376	722	2450	2602	1155
30-50 tys. zł	20712	810	2274	1916	198	1991	191	3860	655	137	2725	885	306	455	1085	2827	397
50-100 tys. zł	15844	361	2208	1076	113	1464	202	2543	496	67	1780	554	273	263	586	3703	155
pow. 100 tys. zł	4156	93	393	270	35	421	51	657	60	19	308	134	73	62	147	1360	73
20-50 ha																	
ogółem	92350	4615	10037	7110	1860	4987	583	13407	3219	730	12281	5426	1312	1222	8887	12753	3921
do 10 tys. zł	4637	377	188	383	193	145	46	466	69	138	667	454	58	62	634	291	466
10-30 tys. zł	18350	1043	1105	1717	547	826	114	2730	314	207	3053	1267	171	275	2444	1341	1196
30-50 tys. zł	20679	1120	1812	1901	479	1104	122	3271	727	144	3057	1161	257	314	2270	1965	975
50-100 tys. zł	31431	1485	4085	2184	443	1877	201	4749	1391	156	3983	1714	515	432	2501	4765	950
pow. 100 tys. zł	17253	590	2847	925	198	1035	100	2191	718	85	1521	830	311	139	1038	4391	334
pow. 50 ha																	
ogółem	16032	1731	1537	716	788	348	117	947	822	245	713	1442	324	134	2213	2047	1908
do 10 tys. zł	427	48	12	24	35	8	13	20	11	22	10	29	11	7	62	35	80
10-30 tys. zł	791	84	44	43	69	9	18	26	11	42	46	65	8	11	139	49	127
30-50 tys. zł	965	114	43	62	46	19	10	33	16	30	56	106	12	11	163	84	160
50-100 tys. zł	3201	386	174	159	194	70	20	179	131	53	211	281	48	31	572	273	419
pow. 100 tys. zł	10648	1099	1264	428	444	242	56	689	653	98	390	961	245	74	1277	1606	1122

Źródło: Według PSR-2002, obliczenia własne.

Tab. 4. Liczba gospodarstw indywidualnych powyżej 1 ha UR według klas wielkości ekonomicznej w 2002 roku

Wyszczególnienie	Ogółem	Klasy wielkości ekonomicznej w ESU									
		0-2	2-4	4-6	6-8	8-12	12-16	16-40	40-100	100-250	250 i więcej
		w liczbach bezwzględnych									
POLSKA	1614992	889217	277904	146276	89078	96994	46512	58607	8363	1572	469
		wg grup obszarowych									
1 -5	857373	743064	88048	13800	3727	3432	1669	2669	788	158	18
5-10	392309	126838	145756	71494	27450	14364	2998	2826	491	78	14
10-15	174955	14696	34407	43817	34370	32012	9558	5538	479	68	10
15-20	81314	2845	6920	11795	14975	24446	11408	8477	405	41	2
20-30	62389	1169	2215	4399	6952	17140	13584	16050	797	75	8
30-50	30480	414	429	817	1416	4793	5970	14941	1586	97	17
50 i więcej	16172	191	129	154	188	807	1325^	8106	3817	1055	400
		według makroregionów									
I Środkowozachodni	199759	66549	29272	21527	16742	23855	14739	23178	3289	455	153
II Środkowowschodni	661372	309994	138030	79075	46713	46649	19301	18982	2194	361	73
III Południowo-wschodni	523627	401063	74712	23350	10130	7946	2756	2949	586	107	28
IV Południowo-zachodni	121298	67331	19094	10582	6420	7308	3737	5488	996	258	84
V Północny	108936	44280	16796	11742	9073	11236	5979	8010	1298	391	131

Źródło: Według PSR-2002, obliczenia własne.

Tab. 5. Nakłady na produkcję bieżącą w indywidualnych gospodarstwach rolnych według grup obszarowych

Grupy gospodarstw Wyszczególnienie	POLSKA	Dolnośląskie	Kujawsko- -pomorskie	Lubelskie	Lubuskie	Łódzkie	Małopolskie	Mazowieckie	Opolskie	Podkarpackie	Podlaskie	Pomorskie	Śląskie	Świętokrzyskie	Warmińsko- -mazurskie	Wielkopolskie	Zachodnio- pomorskie
RAZEM																	
Suma nakładów w mln zł	12596,9	705,9	1120,9	1145,8	262,6	1040,0	478,4	1701,9	410,2	423,5	727,4	586,5	346,3	429,4	712,0	2012,6	493,5
Liczba gospodarstw w tys.	1544,4	58,6	70,1	199,1	20,8	136,7	167,9	221,7	33,8	160,4	82,5	37,2	66,2	101,2	38,1	124,2	25,8
Nakłady na 1 gospodarstwo w zł	8156	12046	16000	5754	12599	7608	2850	7678	12120	2640	8815	15752	5229	4240	18673	16200	19125
w proc. produkcji towarowej	45,1	46,4	43,7	45,3	47,2	42,3	63,3	42,4	48,6	70,9	39,8	48,2	50,1	48,9	43,1	42,2	46,7
Suma nakładów w mln zł	591,9	28,7	22,9	49,5	18,6	40,4	81,7	65,7	19,5	67,3	8,3	21,1	45,1	27,4	18,3	63,8	13,5
Liczba gospodarstw w tys.	314,1	13,8	8,8	34,7	6,3	18,8	58,5	27,5	7,7	53,7	6,6	4,9	24,2	19,2	4,4	20,2	4,8
Nakłady na 1 gospodarstwo w zł	1884	2080	2597	1427	2956	2150	1395	2389	2531	1254	1268	4279	1860	1422	4191	3158	2807
w proc. produkcji towarowej	72,9	75,8	50,6	58,4	58,7	58,3	126,1	53,9	68,9	175,0	66,2	71,6	81,3	73,7	65,7	58,6	75,6
2-5 ha																	
Suma nakładów w mln zł	1432,4	52,3	51,0	174,2	29,3	134,9	182,6	194,7	30,3	160,5	31,5	36,0	73,7	112,1	29,5	118,8	21,0
Liczba gospodarstw w tys.	483,7	14,9	11,8	65,7	4,9	39,9	80,6	59,3	8,9	76,5	12,4	6,4	24,6	42,7	4,9	25,5	4,6
Nakłady na 1 gospodarstwo	2961	3506	4323	2653	5930	3379	2265	3285	3409,9	2098	2533	5605	2994	2623	5996	4660	4538
w proc. produkcji towarowej	58,1	59,6	52,8	47,9	56,0	51,0	71,8	50,0	62,7	113,4	57,6	62,7	64,1	50,2	57,6	54,4	45,8
5-10 ha																	
Suma nakładów w mln zł	2349,5	88,7	143,7	339,0	24,0	301,3	127,4	417,2	54,9	110,4	100,8	55,3	71,5	152,1	45,0	288,9	29,1
Liczba gospodarstw w tys.	384,7	13,6	17,8	61,2	3,6	47,1	23,9	72,3	7,4	25,5	21,5	8,3	11,6	29,7	5,7	31,1	4,4
Nakłady na 1 gospodarstwo w zł	6106	6498	8061	5536	6603	6401	5338	5773	7385	4333	4685	6693	6189	5117	7861	9291	6608
w proc. produkcji towarowej	46,3	50,7	46,2	45,7	42,4	43,7	50,5	44,2	55,3	41,6	45,1	48,8	51,7	48,4	53,5	47,7	50,1
10-20 ha																	
Suma nakładów w mln zł	3296,8	120,1	312,6	316,5	37,7	348,8	53,2	548,3	86,6	36,6	281,6	136,0	61,9	91,0	140,8	657,5	67,6
Liczba gospodarstw w tys.	253,7	9,9	20,1	29,7	3,3	25,6	4,2	48,3	5,8	3,8	29,0	10,8	4,2	8,2	12,1	32,7	6,1
Nakłady na 1 gospodarstwo w zł	12995	12148	15563	10658	11324	13647	12753	11345	14946	9694	9697	12629	14786	11097	11682	20119	11020
w proc. produkcji towarowej	42,8	42,3	43,9	44,5	52,8	39,8	43,1	40,5	46,8	55,7	39,6	47,8	41,6	46,4	43,2	44,1	38,6
20-50 ha																	
Suma nakładów w mln zł	2705,7,8	141,1	352,6	180,2	45,5	163,9	18,8	360,2	110,7	19,3	252,4	147,4	45,5	33,6	210,2	532,4	91,8
Liczba gospodarstw w tys.	92,2,1	4,6	10,0	7,1	1,9	5,0	0,6	13,4	3,2	0,7	12,3	5,4	1,3	1,2	8,9	12,7	3,9
Nakłady na 1 gospodarstwo w zł	29344	30554	35261	25366	24327	32820	31549	26955	34579	25919	20585	27190	34805	27539	23695	41852	23492
w proc. produkcji towarowej	41,3	50,5	41,9	40,1	41,8	39,9	46,2	39,7	47,3	55,3	36,6	44,6	38,6	41,6	39,3	41,0	47,1
>50 ha																	
Suma nakładów w mln zł	2220,6	274,9	238,1	86,3	107,5	50,7	14,7	115,9	108,2	29,4	52,8	190,7	48,6	13,2	268,1	351,1	270,4
Liczba gospodarstw w tys.	16,0	1,7	1,5	0,7	0,8	0,4	0,1	1,0	0,8	0,3	0,7	1,4	0,3	0,1	2,2	2,0	1,9
Nakłady na 1 gospodarstwo w zł	139047	159545	156544	121067	136250	144841	123560	121710	132620	114427	74088	133476	149498	98531	122481	172713	141694
w proc. produkcji towarowej	42,1	42,2	42,9	49,2	45,9	31,5	70,7	38,2	43,4	63,6	43,3	47,7	46,9	51,3	42,8	33,7	48,5

Źródło: Według PSR-2002, obliczenia własne.

Tab. 6. Nakłady na środki trwałe (produkcyjne, mieszkaniowe, elementy infrastruktury) w indywidualnych gospodarstwach rolnych według województw i grup obszarowych

Grupy gospodarstw Wyszczególnienie	POLSKA	Dolnośląskie	Kujawsko- pomorskie	Lubelskie	Lubuskie	Łódzkie	Małopolskie	Mazowieckie	Opolskie	Podkarpackie	Podlaskie	Pomorskie	Śląskie	Świętokrzyskie	Warmińsko- mazurskie	Wielkopolskie	Zachodnio- pomorskie
RAZEM																	
Suma nakładów w mln zł	3449,4	189,5	304,0	328,2	58,1	263,6	156,2	472,9	127,0	112,7	276,0	145,9	112,7	113,7	197,3	470,3	121,2
Liczba gospodarstw w tys.	211,7	8,7	15,2	26,9	2,9	18,8	14,2	30,4	5,5	11,8	15,1	6,9	6,9	11,0	8,4	24,2	4,5
Nakłady na 1 gospodarstwo w zł	16295,5	21781,3	20012,0	12195,6	19890,0	13997,3	10976,3	15551,0	23014,2	9512,0	18247,2	21038,8	16286,3	10334,6	23376,3	19471,3	26737,8
1-2 ha																	
Suma nakładów w mln zł	179,2	10,1	7,4	17,9	3,1	10,0	28,6	16,9	5,7	22,2	2,6	4,4	17,1	8,0	3,2	17,4	4,6
Liczba gospodarstw w tys.	16,3	0,9	0,6	1,7	0,3	1,0	2,7	1,3	0,4	2,5	0,3	0,4	1,3	0,9	0,4	1,3	0,4
Nakłady na 1 gospodarstwo w zł	10980,1	10829,9	12437,1	10696,8	9050,9	10406,5	10488,7	12764,6	13773,3	9059,1	9619,6	11855,3	13283,3	8581,0	8918,6	13395,1	12012,3
2-5 ha																	
Suma nakładów w mln zł	358,4	13,7	13,1	44,1	5,7	35,0	54,6	44,6	6,0	38,9	8,6	6,8	23,0	26,0	5,8	27,4	4,9
Liczba gospodarstw w tys.	36,4	1,3	1,1	5,0	0,5	2,9	6,3	3,9	0,6	5,0	0,8	0,6	1,9	3,3	0,5	2,2	0,5
Nakłady na 1 gospodarstwo w zł	9855,8	10673,8	11550,2	8844,7	12064,9	11908,3	8649,4	11433,4	9731,5	7751,7	11369,2	11328,7	12052,0	7918,9	12466,7	12441,7	10458,6
5-10 ha																	
Suma nakładów w mln zł	469,7	14,2	21,3	71,4	4,6	55,6	37,9	80,8	11,0	24,7	21,2	11,0	18,1	34,0	8,8	48,3	6,7
Liczba gospodarstw w tys.	49,7	1,6	2,5	8,4	0,5	6,1	3,6	8,2	1,0	2,9	2,3	1,1	1,7	4,0	0,8	4,6	0,6
Nakłady na 1 gospodarstwo w zł	9457,1	8938,2	8692,1	8468,1	10162,6	9181,5	10570,5	9873,6	11051,9	8382,7	9389,4	10158,5	10931,6	8435,6	11107,4	10524,2	11979,1
10-20 ha																	
Suma nakładów w mln zł	757,9	23,5	64,5	91,9	6,0	82,0	20,3	139,7	18,4	11,5	88,0	20,1	16,2	24,6	24,3	114,3	12,6
Liczba gospodarstw w tys.	59,8	2,0	5,2	7,9	0,6	6,4	1,2	10,5	1,4	1,0	6,3	2,0	1,2	2,1	2,3	8,8	0,9
Nakłady na 1 gospodarstwo w zł	12675,1	11892,1	12359,4	11606,3	9983,3	12865,9	16283,2	13296,6	13567,5	11924,9	13963,8	9866,8	13587,1	11670,7	10460,2	13066,9	13646,3
20-50 ha																	
Suma nakładów w mln zł	897,6	36,7	109,7	71,6	11,0	56,6	8,4	140,4	37,6	6,1	125,0	38,5	16,4	13,1	60,3	146,9	19,3
Liczba gospodarstw w tys.	39,7	1,9	4,7	3,4	0,6	2,3	0,3	5,8	1,6	0,3	5,1	2,0	0,7	0,6	3,2	5,9	1,2
Nakłady na 1 gospodarstwo w zł	22619,6	19540,4	23196,7	20781,8	17444,6	24797,7	29356,3	24041,5	24149,4	18110,1	24557,9	19305,8	24251,9	22230,6	18645,8	24709,3	16499,9
>50 ha																	
Suma nakładów w mln zł	786,6	91,3	88,0	31,3	27,7	24,3	6,3	50,5	48,3	9,3	30,6	64,9	22,0	8,1	95,0	115,9	73,1
Liczba gospodarstw w tys.	9,9	1,0	1,1	0,5	0,4	0,2	0,1	0,7	0,6	0,1	0,4	0,8	0,2	0,1	1,3	1,4	1,0
Nakłady na 1 gospodarstwo w zł	79856,2	87997,9	82590,0	68538,8	66182,6	114135,1	91832,4	77445,1	83418,3	67648,2	68532,1	77669,7	108160,4	111181,6	74775,5	84974,9	71026,2

Źródło: Według PSR-2002, obliczenia własne.

Tab. 7. Struktura liczby gospodarstw indywidualnych powyżej 1 ha użytków rolnych prowadzących uprawę roślin przemysłowych według grup obszarowych użytków rolnych

Wyszczególnienie	Ogółem	Grupy obszarowe użytków rolnych									
		1 - 5	5 -10	10 - 15	15 - 20	20 - 50	50 - 100	100 - 200	200 - 500	500 - 1000	1000 ha i więcej
	w procentach										
Dolnośląskie	7,2	6,9	6,6	6,8	6,6	7,8	13,2	12,8	13,9	10,9	4,9
Kujawsko-pomorskie	14,6	6,7	10,6	15,7	19,0	20,8	16,4	11,3	9,2	10,1	9,8
Lubelskie	23,9	32,5	35,6	24,7	17,1	11,1	5,3	4,7	3,3	3,5	3,7
Lubuskie	0,9	0,8	0,4	0,6	0,8	1,4	3,4	3,6	5,9	4,7	8,5
Łódzkie	5,0	2,9	5,3	6,7	6,0	4,2	1,6	0,4	1,9	2,3	2,4
Małopolskie	1,3	3,1	2,0	1,0	0,5	0,4	0,4	0,8	0,7	0,4	-
Mazowieckie	9,0	4,4	7,6	9,9	12,5	11,6	6,1	4,3	4,3	8,2	3,7
Opolskie	5,0	4,3	4,1	4,3	5,0	6,9	8,7	6,0	4,9	3,9	2,4
Podkarpackie	5,1	18,8	6,5	2,1	1,1	0,9	1,6	2,9	2,0	1,6	1,2
Podlaskie	2,3	0,8	1,6	2,8	3,6	3,2	1,0	0,8	2,4	1,2	4,9
Pomorskie	2,7	1,4	1,2	1,9	2,9	4,5	9,0	9,2	11,3	8,6	8,5
Śląskie	1,4	2,9	1,0	0,9	0,9	1,4	1,9	3,5	2,1	1,9	2,4
Świętokrzyskie	5,5	9,0	9,5	4,9	2,9	1,5	0,6	0,6	0,6	0,4	-
Warmińsko-mazurskie	1,8	0,8	0,5	1,0	1,6	3,2	7,2	12,1	13,5	18,7	22,0
Wielkopolskie	12,1	3,7	6,8	14,9	17,5	17,7	14,2	12,7	12,3	11,3	17,1
Zachodniopomorskie	2,2	1,0	0,9	1,6	2,0	3,6	9,3	14,3	11,7	12,5	8,5

Źródło: Według PSR-2002, obliczenia własne.

Tab. 8. Powierzchnia sadów w gospodarstwach indywidualnych powyżej 1 ha użytków rolnych według grup obszarowych użytków rolnych

Wyszczególnienie	Ogółem	Grupy obszarowe użytków rolnych									
		1 - 5	5 -10	10 - 15	15 - 20	20 - 50	50 - 100	100 - 200	200 - 500	500 - - 1000	1000 ha i więcej
		w hektarach									
Polska	244608,19	73566,11	76843,46	42209,91	18939,05	21770,44	4255,27	2565,53	2118,27	507,10	1833,05
Dolnośląskie	4661,78	1711,92	1117,31	598,79	279,17	431,81	149,65	134,42	238,71		-
Kujawsko-pomorskie	7955,68	1635,14	1525,20	1419,59	800,37	1647,64	473,21	259,01	27,58	143,69	24,25
Lubelskie	42612,11	14333,89	14722,52	6567,68	2766,85	2987,26	635,56	340,47	257,88		-
Lubuskie	2120,85	604,15	335,57	181,30	150,90	304,17	99,62	160,65	191,49	93,00	
Łódzkie	28488,07	5917,92	9353,72	6395,44	3116,77	3058,17	390,80	102,73	152,52		-
Małopolskie	11240,04	7187,75	2962,95	654,28	150,37	188,48	89,13	5,18	1,90		-
Mazowieckie	85710,07	19218,18	31692,81	18676,91	7769,96	6677,11	718,54	418,13	321,66	216,77	
Opolskie	1038,90	378,01	249,67	93,63	53,82	220,53	21,62	2,00	19,62	-	-
Podkarpackie	7289,35	4964,03	1321,78	295,01	150,75	227,96	231,39	98,43		-	-
Podlaskie	4713,00	600,08	649,40	581,44	511,25	803,47	151,97	121,50	1293,89		
Pomorskie	2555,67	637,80	451,67	384,72	210,43	433,88	209,61	186,87	18,69	22,00	
Śląskie	3015,09	1913,09	559,12	194,71	104,61	160,05	76,50	7,01		-	-
Świętokrzyskie	23936,98	9856,28	8423,91	3252,62	1001,61	1093,89	172,98	135,69			-
Warmińsko-mazurskie	2261,67	560,14	371,98	345,07	275,72	523,45	119,72	30,51	1,66	33,42	
Wielkopolskie	13723,84	3117,46	2621,55	2310,09	1391,51	2608,18	531,95	250,09	328,84	22,76	541,41
Zachodniopomorskie	3285,09	930,27	484,30	258,63	204,96	404,39	183,02	348,10	466,03	5,39	

Źródło: Według PSR-2002, obliczenia własne.

Tab. 9. Powierzchnia uprawy warzyw pod osłonami w gospodarstwach indywidualnych powyżej 1 ha użytków rolnych według grup obszarowych użytków rolnych

Wyszczególnienie	Ogółem	Grupy obszarowe użytków rolnych									
		1 - 5	5 -10	10 - 15	15 - 20	20 - 50	50 - 100	100 - 200	200 - 500	500 - - 1000	1000 ha i więcej
		w hektarach									
Polska	5196,79	2292,40	1596,16	743,47	280,26	243,16	24,96	14,68	0,95	-	-
Dolnośląskie	142,41	67,84	29,48	19,00	7,87	14,42	2,94	0,86	-	-	-
Kujawsko-pomorskie	351,26	185,16	74,04	42,23	22,94	25,16	1,47	0,26	-	-	-
Lubelskie	240,44	126,63	69,56	17,91	18,19	7,02	1,3	-	-	-	-
Lubuskie	77,04	40,23	8,93	5,08	4,84	4,74	13,22	-	-	-	-
Łódzkie	675,53	193,27	222,32	151,25	57,37	51,32	-	-	-	-	-
Małopolskie	396,04	253,07	115,60	19,47	3,42	4,48	-	-	-	-	-
Mazowieckie	1720,68	589,94	655,64	327,27	94,47	50,5	2,82	-	-	-	-
Opolskie	38,74	23,70	6,04	2,50	0,84	5,66	-	-	-	-	-
Podkarpackie	79,40	52,58	16,62	2,01	7,92	0,27	-	-	-	-	-
Podlaskie	117,98	36,94	31,12	21,12	11,37	16,77	0,66	-	-	-	-
Pomorskie	57,27	32,51	9,74	4,67	4,28	3,34	2,73	-	-	-	-
Śląskie	111,98	71,68	19,53	8,26	3,83	8,68	-	-	-	-	-
Świętokrzyskie	436,85	252,66	136,89	37,55	5,93	2,62	1,20	-	-	-	-
Warmińsko-mazurskie	42,32	21,22	10,03	3,07	2,90	4,04	0,91	0,15	-	-	-
Wielkopolskie	633,63	300,17	182,31	75,75	34,88	36,40	3,37	-	-	-	-
Zachodniopomorskie	75,22	44,80	8,31	6,33	6,88	7,54	1,10	0,26	-	-	-

Źródło: Według PSR-2002, obliczenia własne.

Tab. 10. Zasoby podstawowych gatunków zwierząt w przeliczeniu na sztuki duże (SD)

Wielkość gospodarstwa	POLSKA	Dolnośląskie	Kujawsko-pomorskie	Lubelskie	Lubuskie	Łódzkie	Małopolskie	Mazowieckie	Opolskie	Podkarpackie	Podlaskie	Pomorskie	Śląskie	Świętokrzyskie	Warmińsko-mazurskie	Wielkopolskie	Zachodniopomorskie
1-2	157763	4373	4700	12305	2393	7564	40818	11703	2728	26330	2830	2725	13853	8740	3327	11132	2242
2-5	681794	12876	17774	77017	4834	52874	146304	78132	1062	101313	16141	8621	35301	62922	9245	43228	4588
5-10	1446791	30658	88350	187789	10010	182225	97129	257018	28965	75815	88077	32976	46607	103548	26150	180125	11348
10-15	1380317	28963	119678	125971	11859	149127	25705	248888	30375	17544	157678	49707	27785	41560	58995	268117	18364
15-20	979716	18829	100518	67036	9557	78055	8629	171108	23953	6023	145612	41695	14917	15836	64861	196501	16586
20-50	1736349	41963	210754	89403	23941	92480	8822	258252	58045	7661	263443	90192	25122	16688	176375	331137	42066
>50	643844	37951	78503	21622	25718	15103	5761	43320	24462	6014	31849	57417	11193	5074	89944	141291	48620
RAZEM	7026574	175613	620277	581143	88312	577428	333168	106842	17915	240700	705635	283333	174778	254368	428897	117153	143814
>2	2,2	2,5	0,8	2,1	2,7	1,3	12,3	1,1	1,5	10,9	0,4	1,0	7,9	3,4	0,8	1,0	1,6
2-5	9,7	7,3	2,9	13,3	5,5	9,2	43,9	7,3	5,9	42,1	2,3	3,0	20,2	24,7	2,2	3,7	3,2
5-10	20,6	17,5	14,2	32,3	11,3	31,6	29,2	24,1	16,2	31,5	12,5	11,6	26,7	40,7	6,1	15,4	7,9
10-15	19,6	16,5	19,3	21,7	13,4	25,8	7,7	23,3	17,0	7,3	22,3	17,5	15,9	16,3	13,8	22,9	12,8
15-20	13,9	10,7	16,2	11,5	10,8	13,5	2,6	16,0	13,4	2,5	20,6	14,7	8,5	6,2	15,1	16,8	11,5
20-50	24,7	23,9	34,0	15,4	27,1	16,0	2,6	24,2	32,4	3,2	37,3	31,8	14,4	6,6	41,1	28,3	29,3
>50	9,2	21,6	12,7	3,7	29,1	2,6	U	4,1	13,7	2,5	4,5	20,3	6,4	2,0	21,0	12,1	33,8
RAZEM	100,0	100,0	100,0	100,0	100,0	100,0	100,0	100,0	100,0	100,0	100,0	100,0	100,0	100,0	100,0	100,0	100,0

Źródło: Według PSR-2002, obliczenia własne.

Tab. 11. Podstawowe gatunki zwierząt gospodarskich w przeliczeniu na sztuki duże (SD) oraz na 100 ha UR według PSR-2002

Wyszczególnienie Grupy gospodarstw	POLSKA	Dolnośląskie	Kujawsko-pomorskie	Lubelskie	Lubuskie	Łódzkie	Małopolskie	Mazowieckie	Opolskie	Podkarpackie	Podlaskie	Pomorskie	Śląskie	Świętokrzyskie	Warmińsko-mazurskie	Wielkopolskie	Zachodnio-pomorskie
SD na 100 ha UR w gospodarstwach posiadających i nie posiadających zwierzęta																	
1-2	21,8	12,5	25,2	18,6	14,7	16,7	32,6	14,6	16,2	24,7	14,9	17,1	20,9	18,7	24,1	29,2	14,8
2-5	33,5	18,1	36,3	30,3	18,6	30,6	48,1	27,5	29,0	35,1	25,4	23,6	30,3	35,6	30,9	43,7	15,3
5-10	47,8	25,6	62,1	41,3	28,4	50,5	56,8	44,5	49,5	41,3	47,9	42,1	50,9	47,5	43,4	74,0	22,8
10-20	64,6	31,7	76,1	47,6	39,8	65,3	60,5	61,8	65,3	44,4	71,3	54,6	72,4	52,5	61,4	100,6	32,9
20-50	64,1	28,4	72,1	45,0	38,9	68,4	49,8	69,7	60,6	31,2	76,8	53,3	63,5	47,4	63,4	90,3	31,8
>50	27,9	14,0	44,5	22,8	20,2	31,7	34,5	43,0	24,9	15,3	44,6	26,3	24,9	31,3	25,5	50,0	13,9
RAZEM	48,6	22,0	64,1	39,4	27,6	52,0	48,2	51,1	46,0	34,6	63,8	41,3	41,9	42,2	45,8	78,5	21,0
Udział zasobów poszczególnych grup w całych zasobach zwierząt																	
1-2	2,2	2,5	0,8	2,1	2,7	1,3	12,3	1,1	1,5	10,9	0,4	1,0	7,9	3,4	0,8	1,0	1,6
2-5	9,7	7,3	2,9	13,3	5,5	9,2	43,9	7,3	5,9	42,1	2,3	3,0	20,2	24,7	2,2	3,7	3,2
5-10	20,6	17,5	14,2	32,3	11,3	31,6	29,2	24,1	16,2	31,5	12,5	11,6	26,7	40,7	6,1	15,4	7,9
10-20	33,6	27,2	35,5	33,2	24,3	39,3	10,3	39,3	30,3	9,8	43,0	32,3	24,4	22,6	28,9	39,7	24,3
20-50	24,7	23,9	34,0	15,4	27,1	16,0	2,6	24,2	32,4	3,2	37,3	31,8	14,4	6,6	41,1	28,3	29,3
>50	9,2	21,6	12,7	3,7	29,1	2,6	1,7	4,1	13,7	2,5	4,5	20,3	6,4	2,0	21,0	12,1	33,8
RAZEM	100,0	100,0	100,0	100,0	100,0	100,0	100,0	100,0	100,0	100,0	100,0	100,0	100,0	100,0	100,0	100,0	100,0

Źródło: Według PSR-2002, obliczenia własne.

Tab. 12. Liczba gospodarstw indywidualnych powyżej 1 ha UR, w których kierujący posiada wykształcenie rolnicze według obszarowych użytków rolnych i województw w 2002 roku

Województwa	Ogółem	Grupy obszarowe użytków rolnych w ha									
		1-5	5-10	10-15	15-20	20-50	50 - 100	100 - 200	200 - 500	500 - 1000	1000 ha i więcej
w liczbach bezwzględnych											
POLSKA	801814	318571	218534	118318	59599	73232	9551	2244	1215	408	142
Kujawsko-pomorskie	46205	9822	11414	9326	5799	8456	1080	183	86	26	13
Wielkopolskie	79503	21427	19734	16387	9024	11065	1329	301	154	58	24
Makroregion I	125708	31249	31148	25713	14823	19521	2409	484	240	84	37
Łódzkie	74773	24227	27448	13372	5256	4171	203	51	34	11	
Mazowieckie	117318	34122	39435	22174	10384	10352	648	112	63	25	3
Lubelskie	102309	41581	34724	14492	5602	5335	424	92	39	14	6
Podlaskie	48607	7654	11809	11704	7548	9286	506	57	34	4	c
Makroregion II	343007	107584	113416	61742	28790	29144	1781	312	170	68	
Świętokrzyskie	42099	20656	15123	4089	1186	938	72	26	9		-
Małopolskie	71460	54122	13921	2262	605	448	58	30	10	4	-
Podkarpackie	62856	46855	12894	1858	527	525	113	53	27	4	-
Śląskie	30186	19226	6484	2233	890	1087	172	61	22	11	
Makroregion III	206601	140859	48422	10442	3208	2998	415	170	89		
Opolskie	19205	6948	4501	2792	1538	2697	554	98	50	21	6
Lubuskie	11062	4663	2026	1435	813	1468	425	128	74	21	9
Dolnośląskie	33850	13386	8352	4731	2305	3646	941	263	158	50	18
Makroregion IV	64117	24997	14879	8958	4656	7811	1920	489	282	92	33
Zachodniopomorskie	15779	4393	2553	2492	1722	3050	971	335	173	64	26
Pomorskie	23816	5381	5010	4784	3027	4379	856	198	122	43	11
Warmińsko-mazurskie	22786	4103	3106	4187	3373	6329	1199	256	161	55	17
Makroregion V	62381	13882	10669	11463	8122	13758	3026	789	456	162	54

Źródło: Według PSR-2002, obliczenia własne.