



**KONKURENCYJNOŚĆ POLSKIEJ GOSPODARKI
ŻYWNOŚCIOWEJ W WARUNKACH GLOBALIZACJI
I INTEGRACJI EUROPEJSKIEJ**

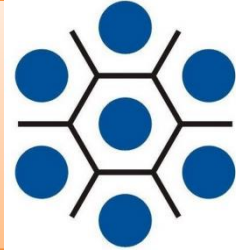
Potencjał rozwojowy klastrów eksportujących w polskim sektorze rolno-żywnościowym

Szczepan Figiel, Justyna Kufel

Instytut Ekonomiki Rolnictwa i Gospodarki Żywnościowej – PIB

Warszawa, 5 grudnia, 2014.

Zagadnienia



- **Jak rozumieć klaster?**
- **Jak kształtuje się potencjał rozwojowy polskich klastrów rolno-żywnościowych w ujęciu regionalnym?**
- **Dlaczego klastry „eksportujące” powinny być wspierane w ramach interwencji publicznej?**
- **Jakie klastry eksportujące w polskim sektorze rolno-żywnościowym należy wspierać i w jaki sposób?**

Jak rozumieć klaster?



- **Ujęcie definicyjne**

***Geograficzne skupisko** wzajemnie powiązanych firm, wyspecjalizowanych dostawców, jednostek świadczących usługi, firm działających w pokrewnych sektorach i związanych z nimi instytucji (np. uniwersytetów, agencji standaryzujących i stowarzyszeń branżowych), reprezentujących określone dziedziny, **konkurujących ze sobą, ale również współpracujących** [Porter 1998]*

- **Ujęcie analityczne**

- *Analiza koncentracji podmiotów i zatrudnienia oraz mapowanie (metodologia ECO z własnymi modyfikacjami)*
- *Analiza relacji konkurencyjnych i kooperacyjnych (m. in. charakteru inicjatyw klastrowych i ich roli w tym zakresie)*

- **Ujęcie modelowe**

- *Mapa klastra*
- *Łańcuch wartości*

Potencjał rozwojowy klastrów typu uprawy rolne i chów zwierząt w ujęciu regionalnym

Województwo	Wartości wskaźników lokalizacji (LQ)		
	LQ_{podm}	LQ_{zatr}	$\sqrt{LQ_{podm}LQ_{zatr}}$
dolnośląskie	1,24	0,70	0,93
kujawsko-pomorskie	2,60	0,97	1,59
lubelskie	0,75	1,08	0,90
lubuskie	2,45	1,47	1,90
łódzkie	0,68	1,07	0,85
małopolskie	0,53	0,69	0,60
mazowieckie	0,19	0,65	0,35
opolskie	2,52	2,55	2,53
podkarpackie	0,38	0,38	0,38
podlaskie	0,45	0,76	0,59
pomorskie	0,83	0,62	0,72
śląskie	0,26	0,68	0,42
świętokrzyskie	0,34	0,51	0,42
warmińsko-mazurskie	1,13	1,58	1,33
wielkopolskie	2,82	2,45	2,63

Potencjał rozwojowy klastrów typu produkcja rolna w ujęciu regionalnym

Województwo	Wartości wskaźników lokalizacji (LQ)		
	LQ_{podm}	LQ_{zatr}	$\sqrt{LQ_{podm}LQ_{zatr}}$
dolnośląskie	0,58	0,77	0,67
kujawsko-pomorskie	1,70	1,65	1,68
lubelskie	1,26	1,60	1,42
lubuskie	0,55	1,15	0,80
łódzkie	1,12	1,24	1,18
małopolskie	0,41	0,77	0,56
mazowieckie	0,55	0,88	0,69
opolskie	2,17	1,27	1,66
podkarpackie	0,88	0,93	0,91
podlaskie	0,96	1,48	1,19
pomorskie	0,79	0,76	0,77
śląskie	0,79	0,66	0,72
świętokrzyskie	1,04	0,96	1,00
warmińsko-mazurskie	0,71	1,19	0,92
wielkopolskie	2,49	1,27	1,78

Potencjał rozwojowy klastrów typu przetwórstwo żywności w ujęciu regionalnym

Województwo	Wartości wskaźników lokalizacji (LQ)		
	LQ_{podm}	LQ_{zatr}	$\sqrt{LQ_{podm}LQ_{zatr}}$
dolnośląskie	0,50	0,72	0,60
kujawsko-pomorskie	1,34	1,19	1,27
lubelskie	1,30	1,28	1,29
lubuskie	0,99	0,91	0,95
łódzkie	1,16	1,39	1,27
małopolskie	1,00	1,03	1,01
mazowieckie	0,89	0,84	0,87
opolskie	0,92	1,17	1,04
podkarpackie	0,97	1,12	1,04
podlaskie	1,61	1,13	1,35
pomorskie	0,72	0,76	0,74
śląskie	0,71	0,92	0,81
świętokrzyskie	0,96	1,24	1,09
warmińsko-mazurskie	1,82	0,93	1,30
wielkopolskie	1,30	1,30	1,30

Alternatywne scenariusze występowania koncentracji i inicjatyw klastrowych

KONCENTRACJA	INICJATYWA KLASTROWA	KONTEKST
TAK	NIE	W przestrzeni zachodzą procesy konkurencji, nie dochodzi jednak do zawiązania organizacji wspierającej klaster.
NIE	TAK	Dochodzi do zawiązania inicjatywy klastrowej w sytuacji, gdy procesy specjalizacji przestrzennej nie występują lub są w fazach początkowych.
TAK	TAK	Zgodność czasu i przestrzeni w funkcjonowaniu klastra i wspierającej go inicjatywy klastrowej.

Ocena zgodności występowania koncentracji i inicjatyw klastrowych w ujęciu regionalnym

Województwo	TYP UiCHZ		TYP PR		TYP PŻ	
	LQ	INOB	LQ	INOB	LQ	INOB
dolnośląskie	0,93	TAK	0,67	TAK	0,60	NIE
kujawsko-pomorskie	1,59	NIE	1,68	NIE	1,27	NIE
lubelskie	0,90	NIE	1,42	NIE	1,29	TAK
lubuskie	1,90	NIE	0,80	TAK	0,95	NIE
łódzkie	0,85	TAK	1,18	TAK	1,27	TAK
małopolskie	0,60	NIE	0,56	NIE	1,01	NIE
mazowieckie	0,35	TAK	0,69	TAK	0,87	TAK
opolskie	2,53	NIE	1,66	NIE	1,04	NIE
podkarpackie	0,38	TAK	0,91	TAK	1,04	TAK
podlaskie	0,59	TAK	1,19	NIE	1,35	TAK
pomorskie	0,72	NIE	0,77	TAK	0,74	TAK
śląskie	0,42	NIE	0,72	NIE	0,81	NIE
świętokrzyskie	0,42	TAK	1,00	TAK	1,09	NIE
warmińsko-mazurskie	1,33	TAK	0,92	TAK	1,30	TAK
wielkopolskie	2,63	NIE	1,78	NIE	1,30	TAK
zachodniopomorskie	1,62	NIE	0,98	NIE	0,79	NIE

Klastry eksportujące (*traded clusters*)

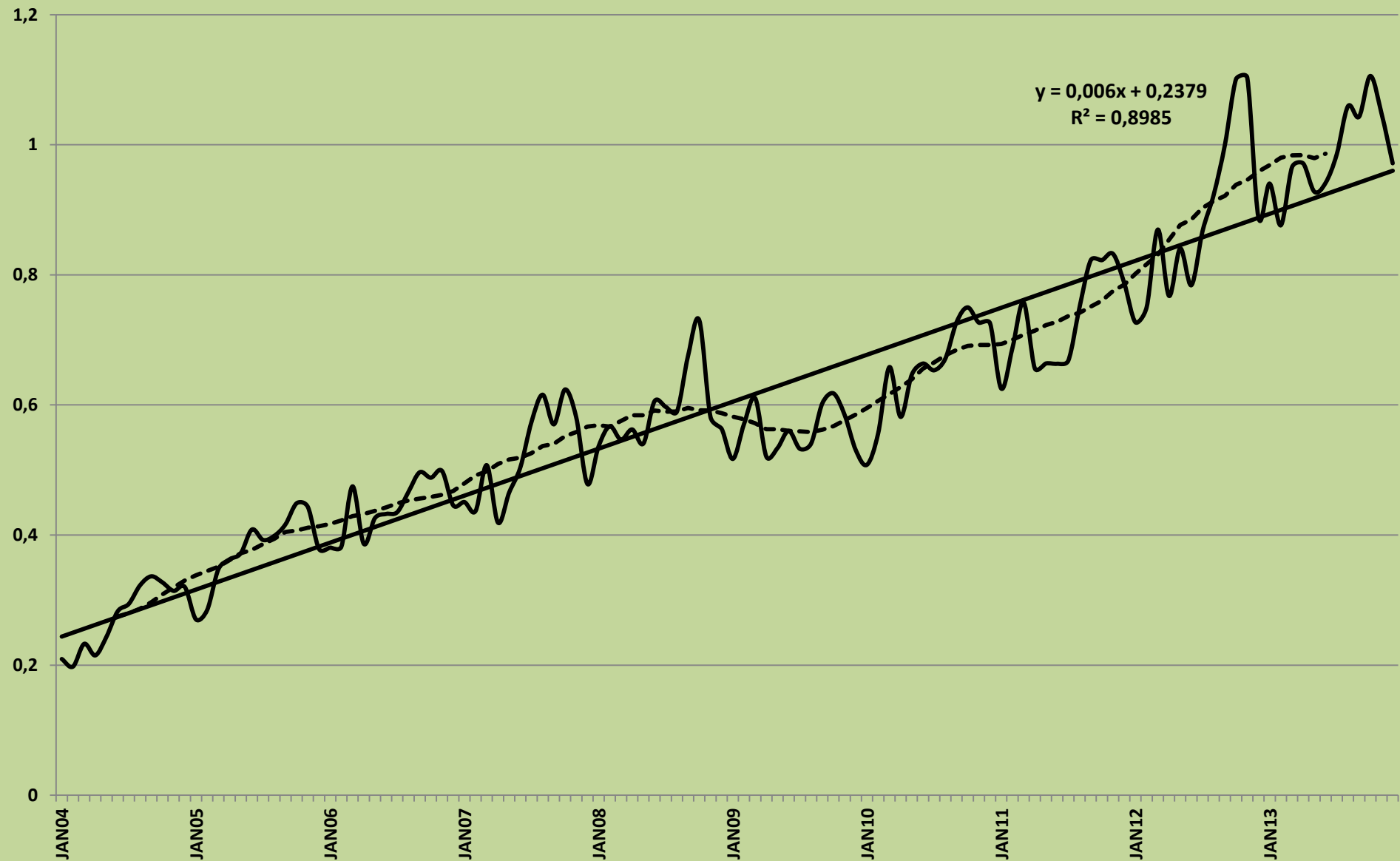
- **Definicja i krótka charakterystyka**

Klastry eksportujące to ugrupowania powiązanych branż obsługujące rynki spoza regionu, w którym są ulokowane.

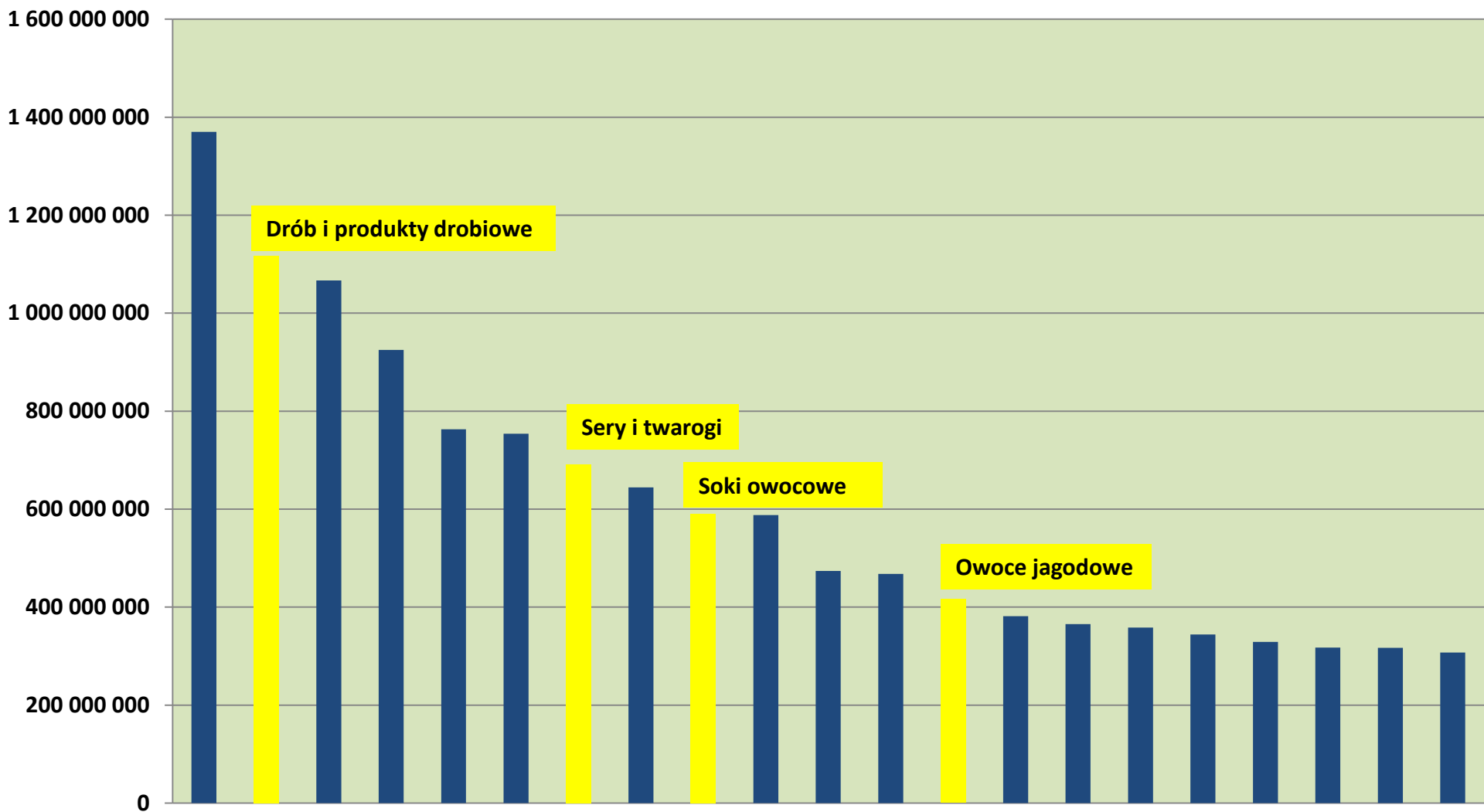
- **Krótką charakterystyka**

- 1. Wybór miejsca ich działania dokonuje się swobodnie (chyba że lokalizacja zasobów naturalnych przesądza o tym, gdzie mogą one funkcjonować) z tendencją do pojawiania się w tych regionach, w których przejawia się specyficzna przewaga konkurencyjna.*
- 2. Klastry eksportujące działając na rynkach międzyregionalnych i międzynarodowych konfrontują się z konkurentami z innych regionów.*
- 3. Klastry eksportujące są uznawane za siłą napędową gospodarek regionalnych.*
- 4. Bez silnych klastrów eksportujących praktycznie niemożliwe jest osiągnięcie wysokiego poziomu rozwoju ekonomicznego w regionie.*

Tendencja rozwojowa polskiego eksportu rolno-żywnościowego w latach 2002-2012



Grupy towarowe o najwyższej wartości eksportu w 2013 roku w Polsce (w euro; 4-cyfrowy poziom agregacji CN)



Potencjał rozwojowy wynikający z koncentracji liczby podmiotów (LQ) w ujęciu regionalnym

Województwo	Owoce jagodowe i ich przetwory			Drób i produkty drobiowe		Produkty mleczarskie	
	0125Z	1032Z	1039Z	0147Z	1012Z	0141Z	1051Z
dolnośląskie	1,08						
kujawsko-pomorskie			1,47			1,68	1,58
lubelskie	2,46		2,03	1,17		1,16	1,22
lubuskie	1,55			2,39	2,58	1,43	
łódzkie	1,28	2,2	1,6	1,17	1,34		1,28
małopolskie		1,06					1,27
mazowieckie	1,17	1,65	1,3				1,16
opolskie				1,4			1,17
podkarpackie							
podlaskie				1,21	1,07	5,55	1,72
pomorskie					1,1		
śląskie		1,19			1,07		
świętokrzyskie		1,15		1,11	2,51		
warmińsko-mazurskie				2,28	2,29	2,54	1,37
wielkopolskie	1,35		1,66	1,4	1,33	2,15	1,31
zachodniopomorskie	1,97	1,18					

0125Z – Uprawa pozostałych drzew i krzewów owocowych oraz orzechów; **1032Z** – Produkcja soków z owoców i warzyw; **1039Z** – Pozostałe przetwarzanie i konserwowanie owoców i warzyw; **0147Z** – Chów i hodowla drobiu, **1012Z** – Przetwarzanie i konserwowanie mięsa z drobiu; **0141Z** – Chów i hodowla bydła mlecznego; **1051Z** – Przetwórstwo mleka i wyrób serów.

Klaster drobiarski – przesłanki wyboru

- **2006-2013: wzrost produkcji mięsa drobiowego o 50% do 2 mln ton i produkcji przetworów o 40% do 380 tys. ton;**
- **2008: 1,3% światowej produkcji drobiu;**
- **Polska to 4-ty producent mięsa drobiowego w UE (2009-2011), udział – 10,6%;**
- **2013: 30% produkcji mięsa drobiowego trafiło na eksport;**
- **2013: 5,2% wartości światowego eksportu mięsa drobiowego;**
- **2004-2013 – wartość eksportu mięsa i przetworów drobiowych wzrosła prawie 4-krotnie do 1,3 mld euro;**
- **2013: 6,6% wartości eksportu polskiego sektora rolniczo-żywnościowego;**
- **większe zainteresowanie drobiem w eksporcie (44%) niż wieprzowiną (34%) i wołowiną (22%).**

Klaster mleczarski – przesłanki wyboru

- **2011-2013: średnia produkcja produktów mleczarskich (w przeliczeniu na mleko) – 12,6 mln ton;**
- **2013: 1,7% światowej produkcji mleka surowego;**
- **2010: produkcja wyrobów mleczarskich - 10% udział w zatrudnieniu i 16% udział w sprzedaży przemysłu spożywczego;**
- **4-ty producent mleka krowiego w UE (2008), udział – 8%;**
- **7-my producent produktów mleczarskich w UE, 4-ta pozycja pod względem liczby firm (2010);**
- **2013: 18,1% wielkości produkcji wyrobów mleczarskich (w przeliczeniu na mleko) trafiło na eksport;**
- **2004-2013 – wartość eksportu produktów mleczarskich wzrosła prawie 2-krotnie do 1,7 mld euro;**
- **2013: 8,3% wartości eksportu polskiego sektora rolno-żywnościowego.**

Klaster owoców jagodowych – przesłanki wyboru

- 2010-2013: produkcja ok. 500 tys. ton rocznie;**
- 6-ty producent truskawek na świecie (2009);**
- 1-szy producent malin na świecie – 20% produkcji światowej (2012);**
- 1-szy producent czarnej porzeczki – 50% produkcji światowej (2012);**
- 2004-2013 – podwojenie eksportu owoców świeżych do 81,7 mln euro;**
- 2013: eksport produktów przetworzonych – 324 mln euro;**
- 2013: 2% wartości eksportu polskiego sektora rolnywnościowego.**

Wyniki analizy elementów diamentu Portera

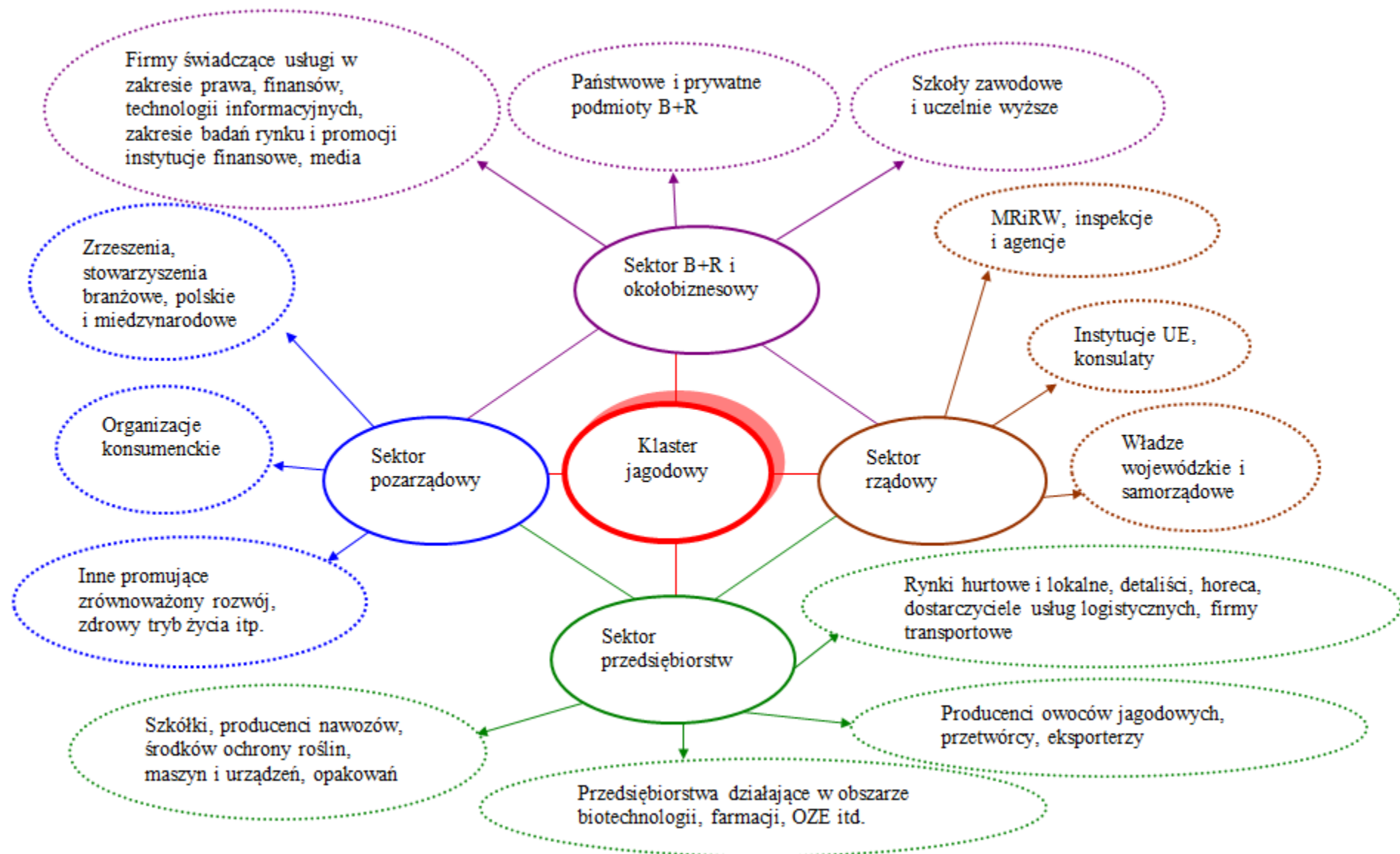
Element diamentu	Klaster drobiarski	Klaster mleczarski	Klaster owoców jagodowych
Strona podaźowa	+	+	+
Strona popytowa	-	+	+
Sektory pokrewne i wspomagające	+	+	-
Strategia	+	-	-
Uwarunkowania instytucjonalne*	+	+	+

+ silna strona, lecz wymaga wzmocnienia i podkreślenia

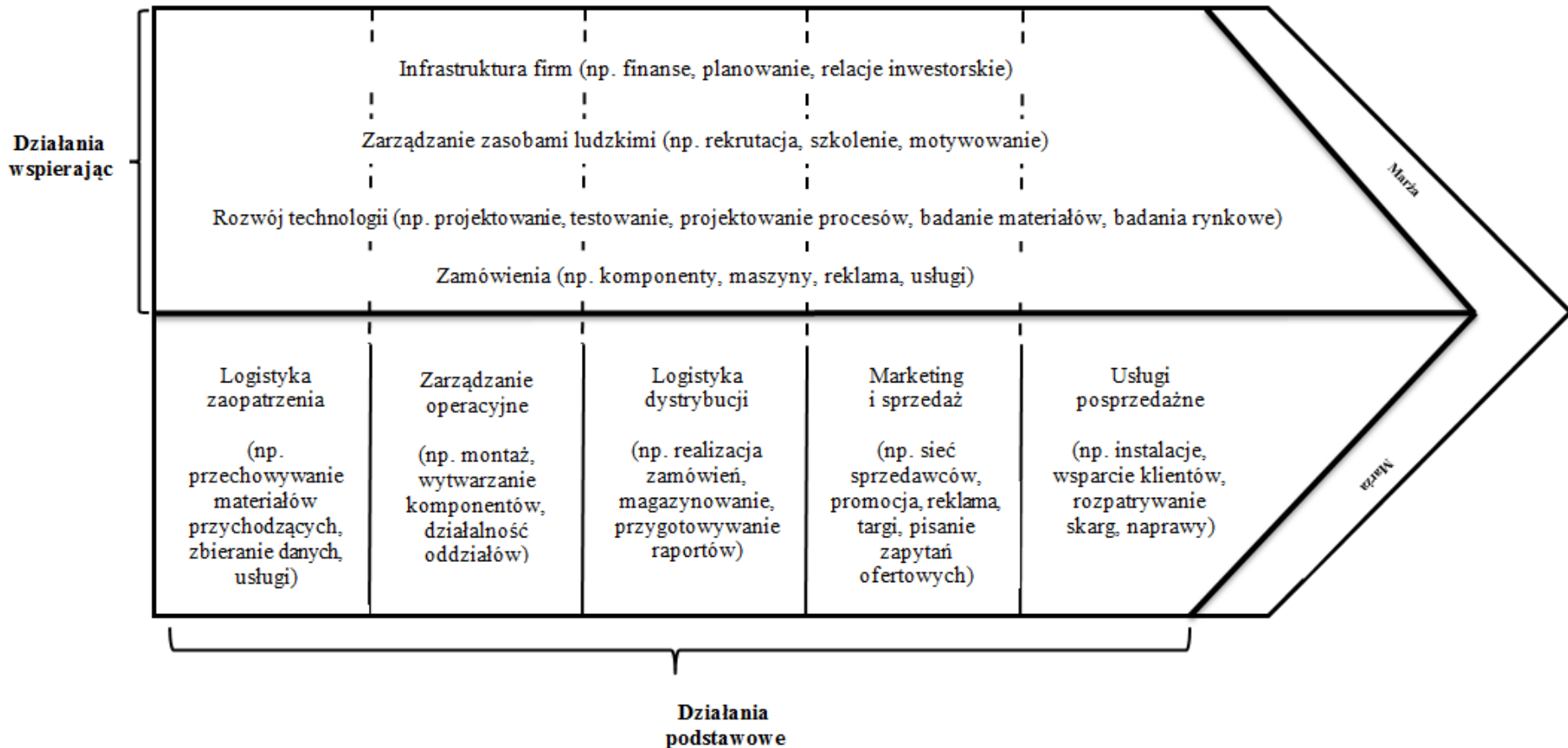
- słaba strona, wymaga zniwelowania

*** brak systemu innowacji**

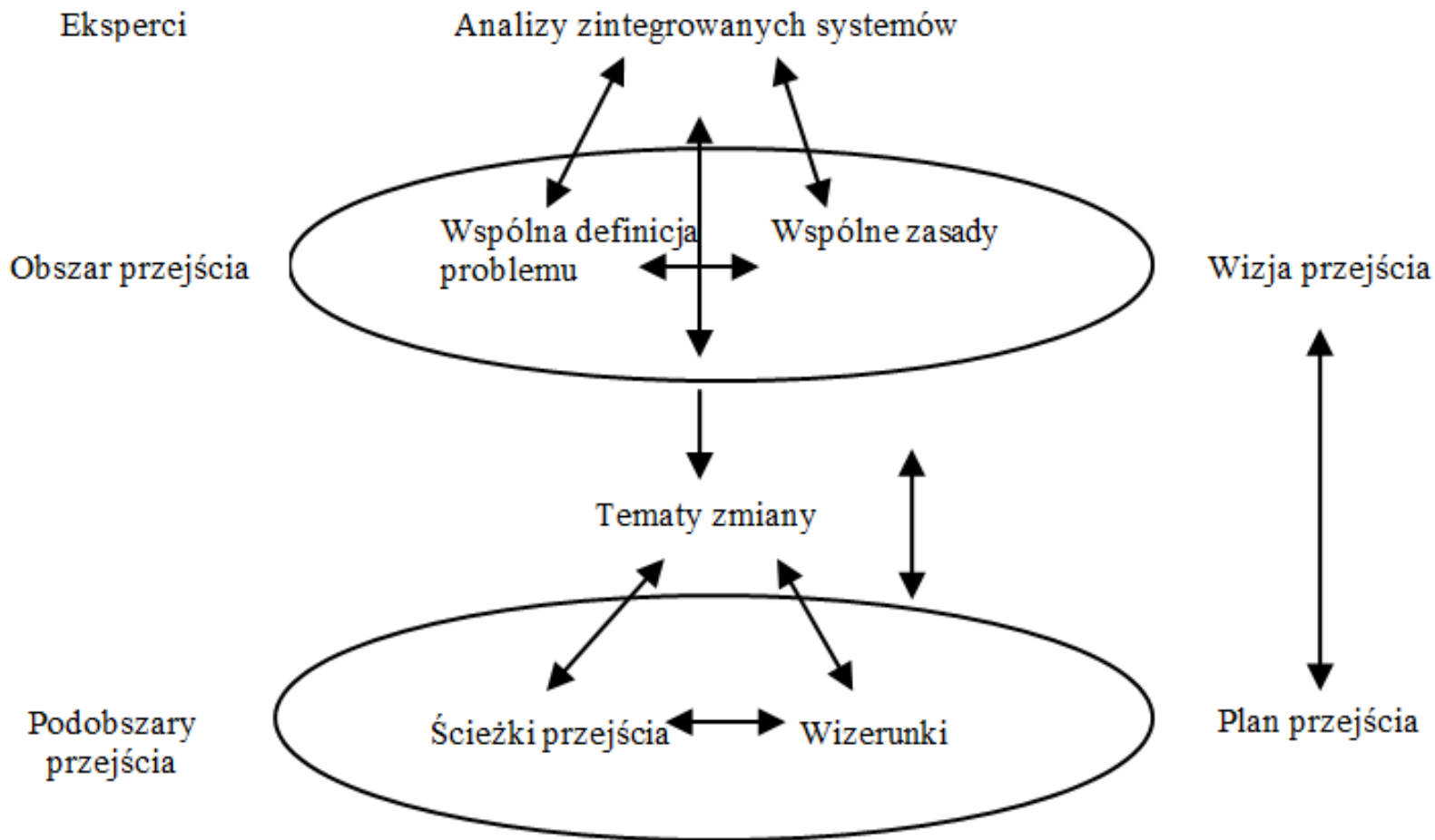
Modelowanie rozwoju klastra – Mapa klastra



Modelowanie rozwoju klastra – łańcuch wartości



Modelowanie rozwoju klastrów z wykorzystaniem koncepcji zarządzania przejściem



Podsumowanie

- **Potencjał rozwojowy rolno-żywnościowych klastrów eksportujących jest w ujęciu regionalnym i branżowym silnie zróżnicowany;**
- **Zróżnicowanie potencjału rozwojowego klastrów wymaga dokonywania racjonalnych wyborów w zakresie kierunków i poziomu wsparcia w ramach polityki klastrowej;**
- **Regionalizacja i rozproszenie środków wsparcia nie sprzyja osiągnięciu kluczowego celu tej polityki, jakim jest wzrost konkurencyjności;**
- **Biorąc pod uwagę wyniki przeprowadzonych analiz wydaje się, że największe szanse stania się silnymi światowymi klastrami eksportującymi mają klastry: drobiarski, mleczarski oraz owoców jagodowych;**
- **Wspieranie polskich, eksportujących klastrów rolno-żywnościowych służące umacnianiu ich międzynarodowej konkurencyjnej pozycji, powinno opierać się na modelowaniu ich rozwoju, zwłaszcza w sferze budowania łańcucha wartości.**

**Dziękujemy
za uwagę!**

