

# ***POLSKIE ROLNICTWO W REALIACH GOSPODARKI OPARTEJ NA WIEDZY***

**Bożena Nosecka,**

**Instytut Ekonomiki Rolnictwa i Gospodarki Żywnościowej  
Państwowy Instytut Badawczy**

12-13 września 2017, Sofia

W obecnej fazie rozwoju gospodarki światowej charakteryzującej się globalizacją szeroko pojętych działań gospodarczych i przepływów dóbr, kapitału i usług, skumulowana wiedza staje się podstawowym czynnikiem rozwoju i wręcz materialną podstawą gospodarki (Kleer 2003).

Tę materialną podstawę rozwoju i konkurencyjności we współczesnym świecie określa się „gospodarką opartą na wiedzy”.

## **Podstawowe cechy opisujące i wyróżniające gospodarkę opartą na wiedzy sprowadzają się do:**

- traktowania wiedzy jako najważniejszego czynnika produkcji (wytwórczego),
- powszechnego stosowania technologii informacyjno-komunikacyjnych,
- kreowania w oparciu o wiedzę nowych lub ulepszonych produktów przy wykorzystaniu rozwiązań innowacyjnych,
- zwiększenia roli i znaczenia w procesie rozwoju i budowaniu przewag konkurencyjnych jakości kapitału ludzkiego mierzonego głównie poziomem wykształcenia,
- ale też wzrostu niepewności i ryzyka w prowadzeniu działalności gospodarczej, z czym wiąże się wzrost roli i znaczenia w rozwoju gospodarki, podmiotów gospodarczych i społeczeństwa czynników w dużej mierze niematerialnych decydujących o jakości i wykorzystaniu czynników wytwórczych.

**Gospodarka oparta na wiedzy przyjęta została jako podstawowy cel strategii rozwoju krajów UE. Rozwój oparty na wiedzy stanowi jeden z trzech priorytetów realizowanej obecnie w UE Strategii 2020 – Inteligentny wzrost oparty na wiedzy i innowacjach. Pozostałe dwa priorytety to:**

- wzrost zrównoważony – zmierzający do zwiększenia znaczenia gospodarki niskoemisyjnej, efektywnie korzystającej z zasobów

- wzrost sprzyjający włączeniu społecznemu – wspieranie wzrostu zatrudnienia przy równoczesnej spójności gospodarczej, społecznej i terytorialnej

# **Realizacja Strategii 2020 w polskim rolnictwie i szerzej w sektorze rolno-spożywczym dokonuje się ze środków Programu Rozwoju Obszarów Wiejskich**

**Bezpośrednio z I filarem strategii (inteligentny rozwój) związane są działania:**

- Transfer wiedzy i działalność informacyjna
- Usługi doradcze
- Współpraca

**Wsparcie pośrednie to działania:**

- Modernizacja gospodarstw rolnych
- Wsparcie dla młodych rolników

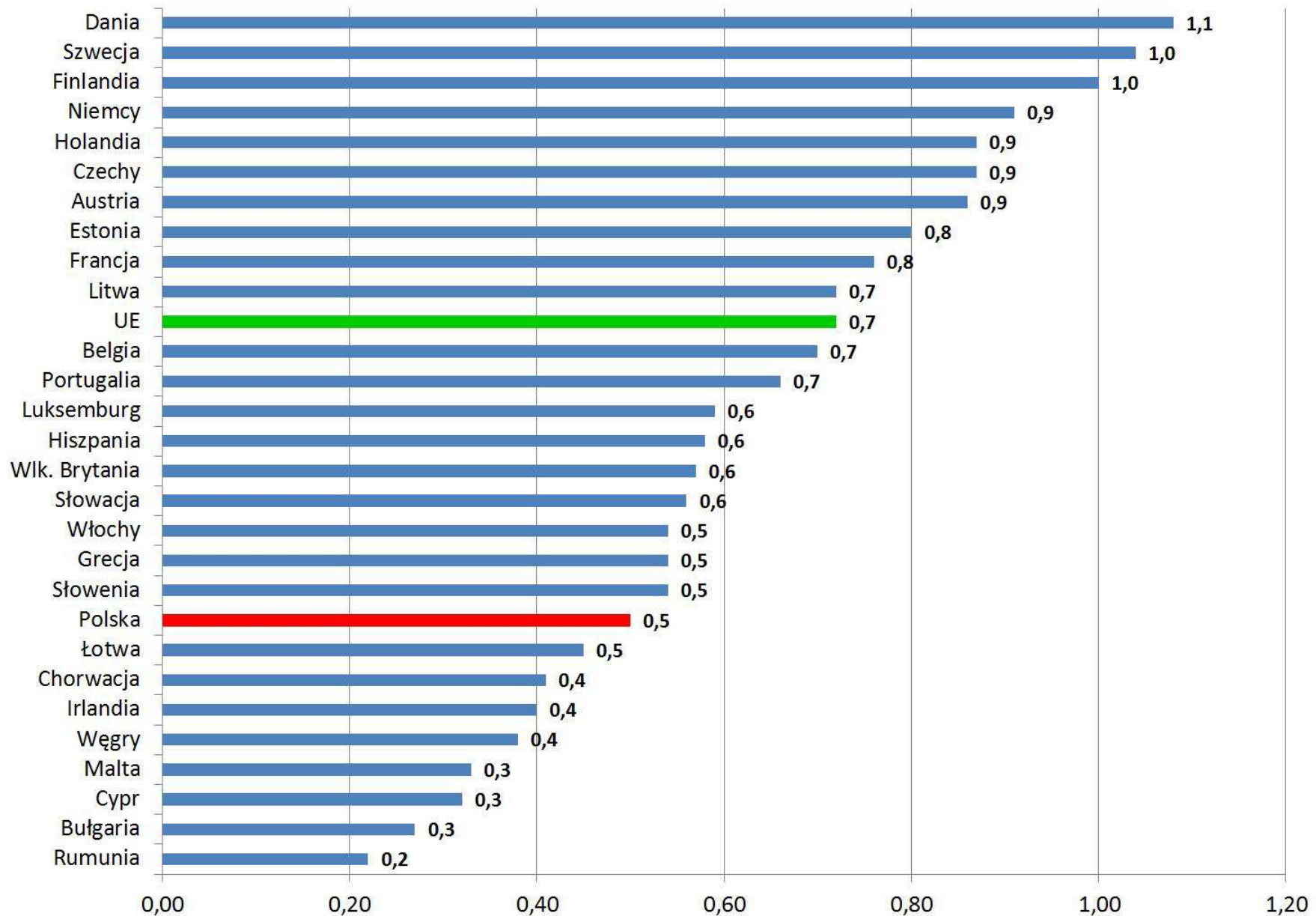
## Środki wsparcia w ramach PROW w latach 2014-2020

Wyszczególnienie	Wsparcie
Ogółem	13,5 mld euro
Transfer wiedzy, usługi doradcze, współpraca	191 mln euro
Inne działania związane pośrednio z I filarem Strategii 2020	5,4 mld euro (w tym 2,4 mld euro modernizacja gospodarstw)

Źródło: Agencja Restrukturyzacji i Modernizacji Rolnictwa

- Odrębna forma wsparcia to Europejskie Partnerstwo w zakresie Innowacyjnego, Produktywnego i Zróżnicowanego Rolnictwa (European Innovation Partnership „Agricultural Productivity and Sustainability EIP-AGRI”).
- W ramach tego Programu wspierane jest tworzenie i funkcjonowanie tzw. grup operacyjnych łączących we wspólnym działaniu: producentów rolnych, jednostki naukowe, przedsiębiorstwa przemysłu spożywczego, jednostki wspierające producentów rolnych.
- Celem działania grup operacyjnych jest realizacja projektów zmierzających do wprowadzenia do praktyki gospodarczej uczestników grup rozwiązań technologicznych i organizacyjnych opartych na wiedzy.
- Podstawową rolę w tworzeniu i funkcjonowaniu grup operacyjnych powinny odgrywać jednostki naukowo – badawcze i centra doradcze.

# Wydatki na sferę B+R w procencie PKB w 2015 r.



Źródło: European Innovation Scoreboard (EIS) 2016 r.

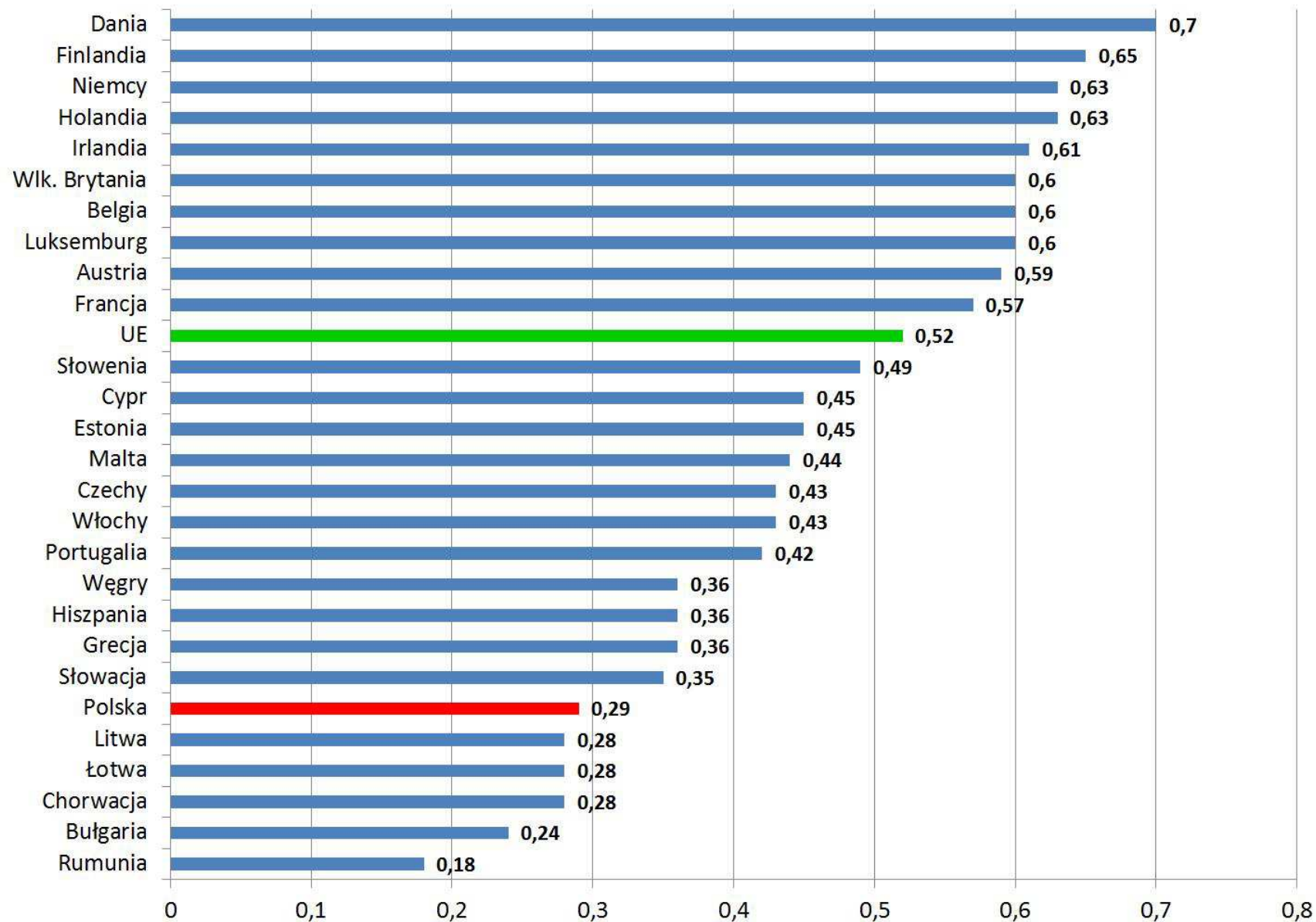


## Zatrudnienie i nakłady na sferę B+R w Polsce

Wyszczególnienie	Zatrudnienie (w tys. osób)				Nakłady (w mld zł)			
	2000	2005	2010	2015	2000	2005	2010	2015
<b>Ogółem</b>	<b>78.9</b>	<b>76.8</b>	<b>81.8</b>	<b>123.3</b>	<b>4.8</b>	<b>5.6</b>	<b>10.4</b>	<b>18.1</b>
<b>W sektorze rolnictwa</b>	<b>8.2</b>	<b>6.5</b>	<b>5.4</b>	<b>5.9</b>	<b>0.4</b>	<b>0.5</b>	<b>0.8</b>	<b>0.8</b>
<b>Udział rolnictwa (w %)</b>	<b>10.4</b>	<b>8.5</b>	<b>6.6</b>	<b>4.8</b>	<b>8.3</b>	<b>8.9</b>	<b>7.7</b>	<b>4.4</b>

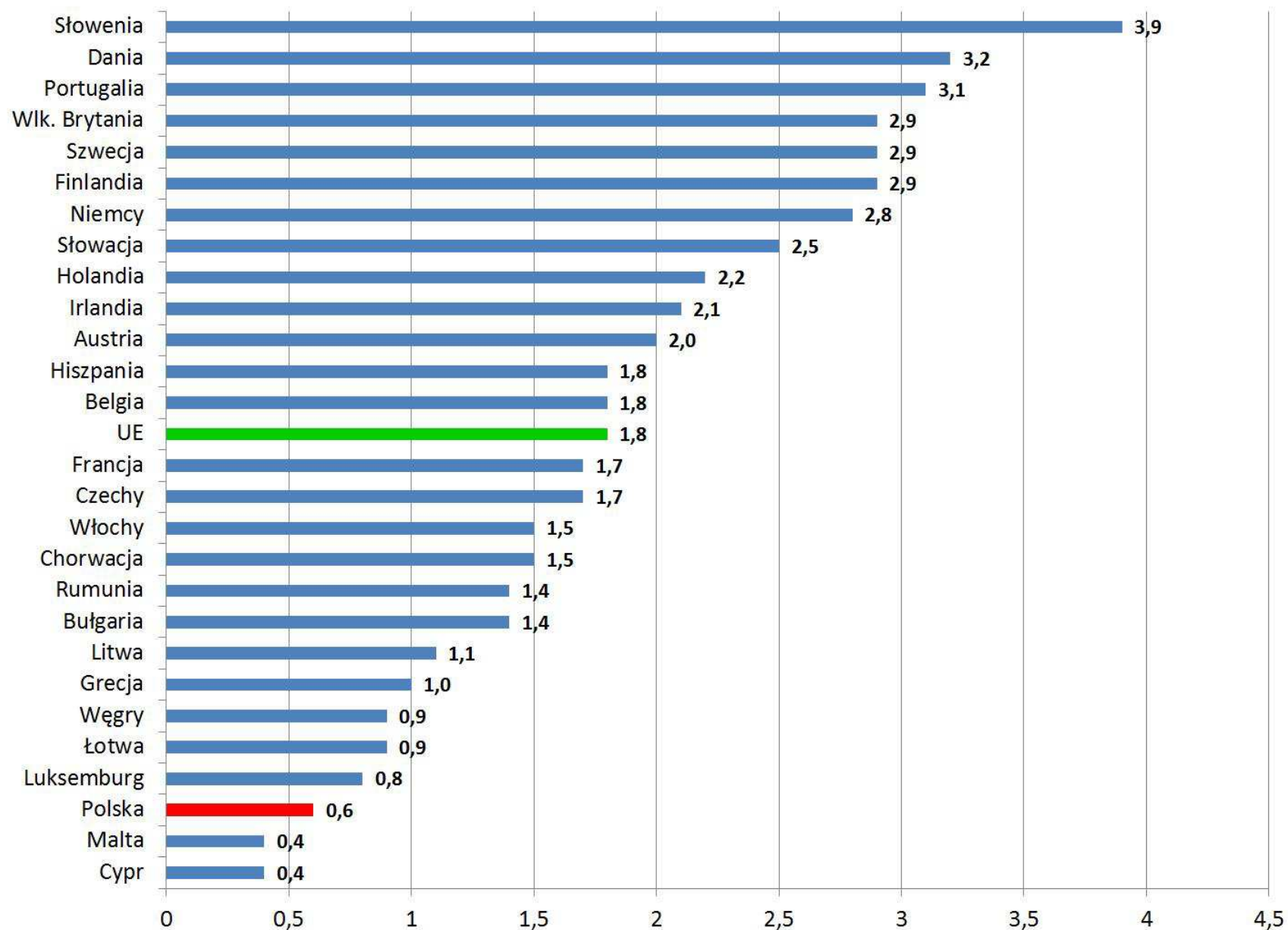
Źródło: Roczniki Statystyczne GUS, 2007 i 2016

# Poziom wskaźników SII (Summary Innovation Index) w krajach UE w 2015 r.



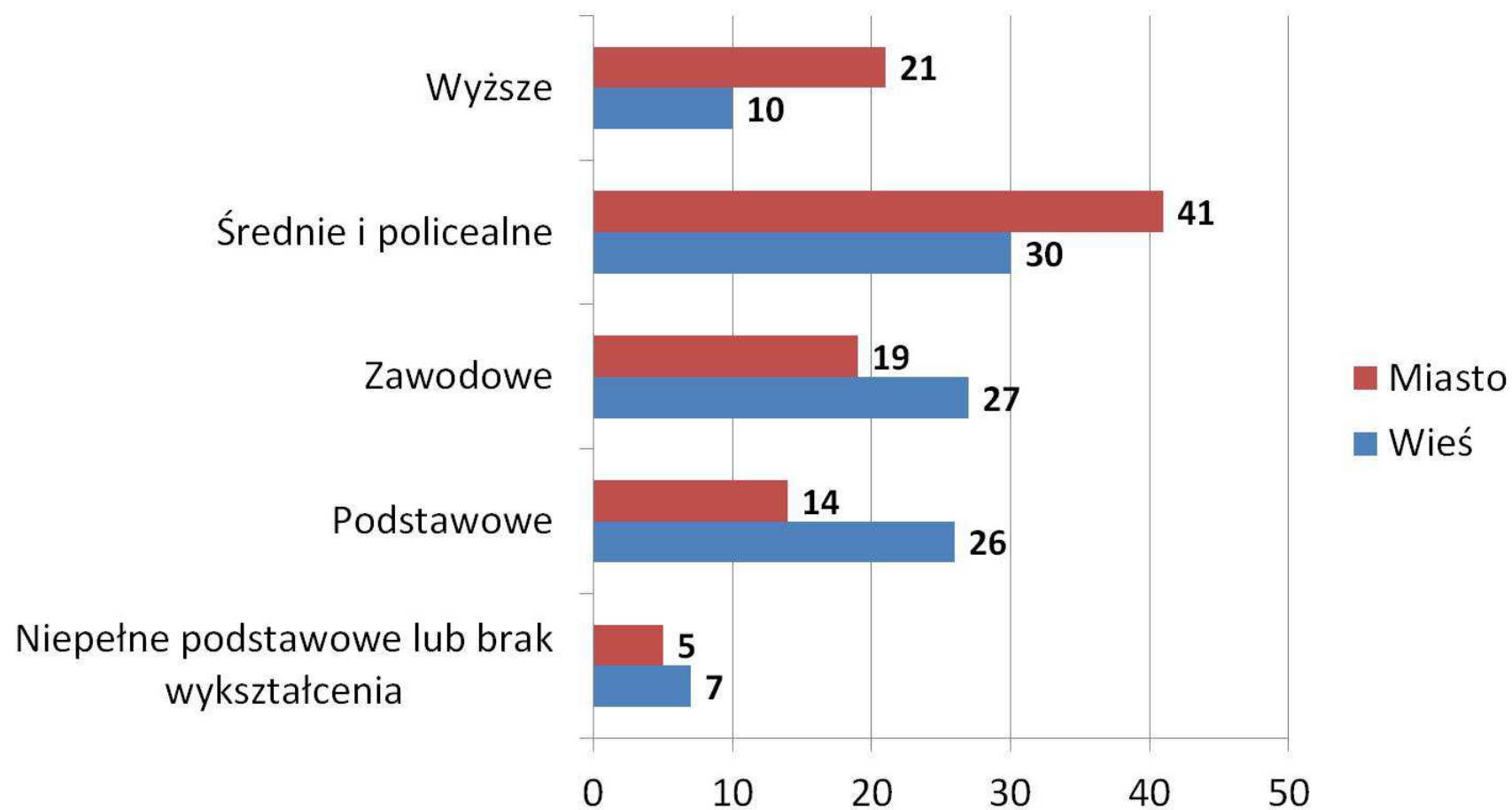
Źródło: European Innovation Scoreboard (EIS) 2016 r.

# Liczba doktoratów na tysiąc osób w wieku 25-34 lata w 2015 r.



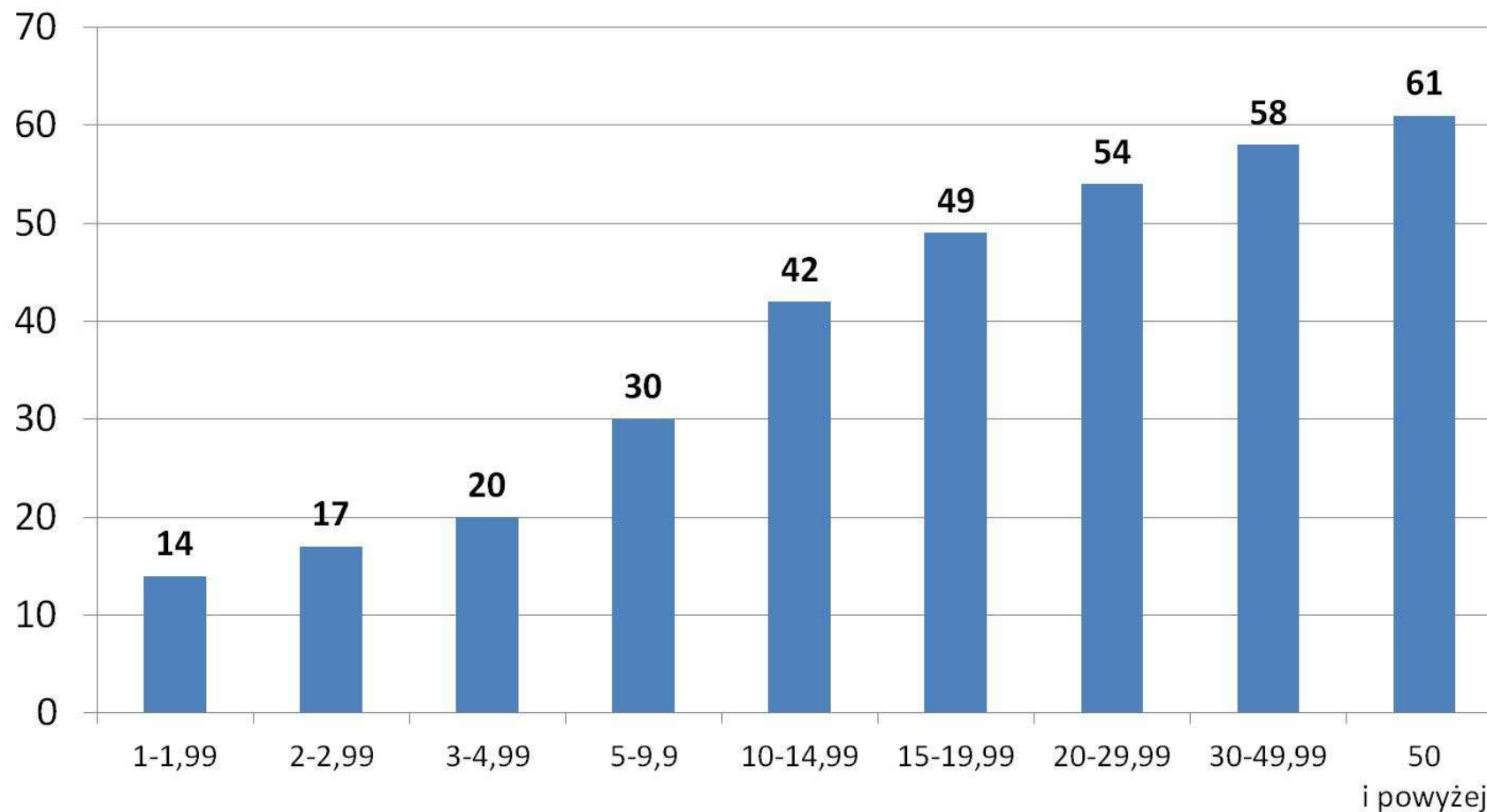
Źródło: European Innovation Scoreboard (EIS) 2016 r.

## Poziom wykształcenia ludności w Polsce w zależności od miejsca zamieszkania w 2015 r. w procentach



Źródło: Rocznik Statystyczny GUS, 2016

## Gospodarstwa, w których osoba kierująca posiada wykształcenie średnie i wyższe w procencie ogólnej ich liczby według grup obszarowych w 2015 r.



Źródło: na podstawie Rocznika Statystycznego Rolnictwa, 2016

## Dostęp do internetu na terenach wiejskich i w miastach

Wyszczególnienie	2005			2015		
	ogółem	miasto	wieś	ogółem	miasto	wieś
<b>Gospodarstwa domowe posiadające dostęp do internetu w % ogółu gospodarstw</b>						
Ogółem w tym:	30,4	36,1	18,8	74,8	76,3	71,5
posiadające łącze szerokopasmowe	15,6	20,6	5,2	71,1	73,3	66,7
<b>Osoby w wieku 16-74 lata korzystające z internetu w ogólnej liczbie ludności w tym wieku w %</b>						
Ogółem	20,4	27,0	8,9	64,4	69,5	56,7
Korzystanie z poczty elektronicznej	24,1	30,8	12,5	52,9	59,1	43,6
Wyszukiwanie informacji o towarach i usługach	18,0	22,8	9,7	50,1	55,0	42,7
Korzystanie z usług	5,9	8,4	1,6	32,6	40,2	20,1

Źródło: Rocznik Statystyczny GUS, 2016

# Wnioski

- W światowych i unijnych rankingach rozwoju gospodarki opartej na wiedzy Polska zajmuje jedno z ostatnich miejsc w UE.
- O stosunkowo niskim poziomie wskaźników dotyczących rozwoju w oparciu o wiedzę w całej polskiej gospodarce i w nowych krajach UE w dużym stopniu decydują wyniki w tym zakresie rolnictwa. Postęp innowacyjny jest w rolnictwie znacznie mniejszy niż w innych działach gospodarki narodowej, a poziom wykształcenia rolników i zakres stosowania technologii informacyjno-komunikacyjnych w gospodarstwach rolnych są mniejsze niż osób i gospodarstw ludności miejskiej. Jest to oczywiste biorąc pod uwagę gorszą sytuację dochodową rolników wobec podmiotów innych branż gospodarki.

## C. D.

- Rozwojowi gospodarki opartej na wiedzy w rolnictwie polskim nie sprzyja zmniejszający się udział na badania i rozwój w tym sektorze w ogólnych nakładach na sferę B+R. Przeszkodą jest również wciąż duże rozdrobnienie gospodarstw, nie pozwalające i nie stanowiące zachęty dla zdobywania wiedzy przez ludność aktywną zawodowo.
- Szersze wprowadzenie rozwiązań innowacyjnych do rolnictwa polskiego i oparcie rozwoju tego sektora na wiedzy wymaga przede wszystkim zwiększenia nakładów na sferę B+R i lepszego wykorzystania unijnych środków wsparcia, ale również zwiększenia zakresu współpracy podmiotów rolnictwa z jednostkami działającymi w jego otoczeniu – głównie firmami przetwórczymi, ośrodkami doradczymi i placówkami naukowo-badawczymi (grupy operacyjne).



DZIĘKUJĘ  
ZA UWAGĘ