



Funkcjonowanie dotowanych ubezpieczeń upraw w Polsce w opinii rolników indywidualnych

Joanna Pawłowska-Tyszko

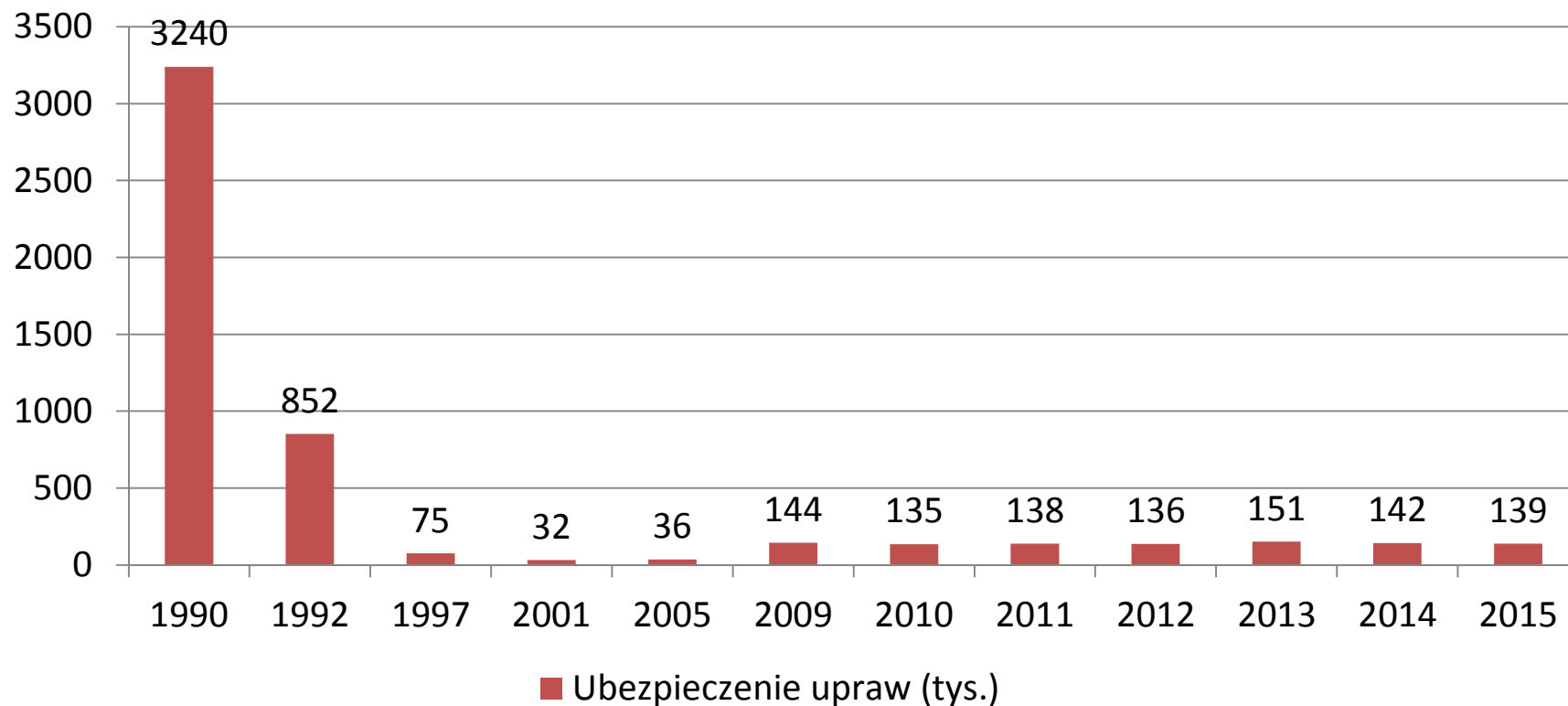
Instytut Ekonomiki Rolnictwa i Gospodarki Żywnościowej – PIB
w Warszawie

Zakład Finansów Rolnictwa

Dotychczasowe doświadczenia w zakresie wdrażania ubezpieczeń upraw w polskim rolnictwie

- Do roku 1990 ubezpieczenia upraw w rolnictwie miała charakter ustawowy,
- Po roku 1990 zniesiono obowiązek ustawowy (ustawa o działalności ubezpieczeniowej) i pojawiły się ubezpieczenia upraw o charakterze:
 - dobrowolnym
 - funkcjonujące na zasadach komercyjnych (od 1990 do dzisiaj)
 - dotowane ubezpieczenia upraw i zwierząt gospodarskich (***Ustawa o dopłatach do ubezpieczeń upraw rolnych i zwierząt gospodarskich - 7 lipiec 2005 rok***).
 - obowiązkowym (7 marca 2008 rok - nowelizacja ww. ustawy – wprowadzenie obowiązku zawierania ubezpieczeń dla co najmniej 50% posiadanych upraw).

Liczba polis ubezpieczeniowych upraw w latach 1990-2015



Źródło: opracowanie własne na podstawie: Roczników Statystycznych GUS, Warszawa 1986-2009 oraz danych ze sprawozdań zakładów ubezpieczeniowych składanych do MRiRW, Warszawa 2009-2015.

Ubezpieczona powierzchnia upraw w latach 2010-2015 oraz plany ustawodawcy w zakresie docelowej powierzchni ubezpieczeniowej upraw na lata 2015-2020

Rok	Powierzchnia UR objęta dopłatami bezp. (w mln ha UR)	Powierzchnia upraw podlegająca obowiązkowemu ubezpieczeniu (w mln ha UR)	Rzeczywista ubezpieczona powierzchnia upraw (w mln ha UR)	Plan dotyczący powierzchni ubezpieczonych upraw (w mln ha UR)	Wykonanie planu i szacowane wykonanie planu w %
2010	14,0	7,0	2,8	b.d.	-
2013	14,0	7,0	3,4	b.d.	-
2015	14,0	7,0	2,8	3,8	27,1
2016	-	-	-	4,0	28,6
2017	-	-	-	4,2	30,0
2018	-	-	-	4,5	32,1
2019	-	-	-	4,5	32,1
2020	-	-	-	4,5	32,1

Źródło: opracowanie własne na podstawie danych ARiMR i nowelizacji Ustawy o ubezpieczeniach upraw z 2015 roku.

Stopień wykorzystania środków budżetowych przeznaczonych na dopłaty do ubezpieczeń upraw i zwierząt gospodarskich w latach 2006-2016
(w tys. zł i w %)

Rok	Planowana kwota w budżecie przeznaczona na dopłaty do ubezpieczenie upraw i zwierząt (tys. zł)	Wykorzystanie		Planowana kwota w budżecie przeznaczona na dofinansowanie odszkodowań z tytułu szkód spowodowanych przez suszę (tys. zł)	Wykorzystanie	
		Razem (w tys. zł)	%		Razem (w tys. zł)	%
2006	55 000	9 861	17,9	-	-	-
2007	59 902	39 348	65,7	210 000	209 902	100,0
2008	168 472	97 596	57,9	545 000	545 000	100,0
2009	150 000	131 139	87,4	150 000	150 000	100,0
2010	108 470	96 679	89,1	300 000	193 147	64,4
2011	100 000	126 141	126,1	100 000	100 000	100,0
2012	103 800	162 412	156,5	100 000	68 641	68,6
2013	103 800	164 407	158,4	80 000	80 000	100,0
2014	100 717	161 363	160,2	100 000	99 500	99,5
2015	100 717	173 177	171,9	100 000	100 000	100,0
2016	100 717	207 030	205,6	100 000	100 000	100,0
2017	900 000	b.d.	-	100 000	b.d.	-

Źródło: opracowanie własne na podstawie Sprawozdań z wykonania ustawy budżetowej (2006-2016).

Wybrane charakterystyki ubezpieczeń dotowanych upraw w latach 2009-2015

Rok	Średni koszt ubezpieczenia 1 ha (w zł)	Średnia suma ubezpieczeniowa na polisę (w zł)	Średni areal na polisę (w ha)
2009	2 311	45 047	19
2010	2 756	52 472	19
2011	3 376	73 965	22
2012	4 393	89 068	20
2013	4 187	94 190	22
2014	4 076	93 659	23
2015	4 850	98 449	20

Źródło: Opracowanie własne na podstawie: Janowicz-Lomott M., Łyskawa K., Funkcjonowanie dotowanych ubezpieczeń upraw w Polsce, „Wiadomości ubezpieczeniowe” 2/2016, PIU, Warszawa.

Cel

Poznanie opinii rolników indywidualnych na temat funkcjonowania systemu dotowanych ubezpieczeń upraw w Polsce i na ich podstawie określenie zakresu oczekiwanych zmian systemowych.

Materiał badawczy

- 120 indywidualnych gospodarstw rolnych znajdujących się w systemie FADN,
- Podstawowe kryterium wyboru gospodarstw do badań:
 - Stosunek do ubezpieczenia:
 - Gospodarstwa, które ubezpieczyły uprawy dotowanymi polisami w 2015 roku – 43 gospodarstwa
 - Gospodarstwa, które nie ubezpieczyły upraw dotowanymi polisami w 2015 roku – 77 gospodarstw:
 - Specjalizacja produkcji: gospodarstwa o typie produkcyjnym „uprawy polowe” oraz gospodarstwa „mieszane – różne uprawy”
 - Położenie gospodarstw: 16 województw, gospodarstwa położone w różnych gminach – brak sąsiedztwa pomiędzy badanymi gospodarstwami

Metoda badawcza

- Badania ankietowe - dwa odrębnie skonstruowane kwestionariusze wywiadu dla gospodarstw ubezpieczonych i nieubezpieczonych w 2015 roku, po 5 pytań o charakterze zamkniętym i półotwartym.
- Kryteria podziału analizowanych gospodarstw – mediana dochodu z rodzinnego gospodarstwa (**gospodarstwa o wyższych i niższych dochodach**) oraz powierzchni UR (**gospodarstwa mniejsze i większe obszarowo**):
 - W gospodarstwach ubezpieczonych mediana:
 - Dochodu z rodzinnego gospodarstwa rolnego – 156500 zł
 - Powierzchni UR – 91,6 ha
 - W gospodarstwach nie ubezpieczonych mediana:
 - Dochodu z rodzinnego gospodarstwa rolnego – 146100 zł
 - Powierzchni UR – 51,4 ha

Ogólna charakterystyka badanych gospodarstw w podziale na grupy ubezpieczonych i nieubezpieczonych (w tys. zł, %, w ha)

Charakterystyki gospodarstw	Ubezpieczone (N=43)				Nieubezpieczone (N=77)			
	\bar{x}	Me	Min	Max	\bar{x}	Me	Min	Max
Powierzchnia UR (ha UR)	111,5	91,6	23,8	367,0	90,5	71,0	50,1	290,3
Dochód z rodzinnego gospodarstwa rolnego (tys. zł)	224,4	156,5	-105,7	958,9	163,1	141,6	16,0	687,9
Produkcja ogółem (tys. zł)	543,6	388,7	202,6	2 224,9	363,9	319,8	50,4	1 101,4
Udział ziemi dodzierżawionej (%)	32,4	26,2	0,0	84,7	35,7	29,6	0,0	100,0
Aktywa ogółem (tys. zł)	3 848,7	3 407,1	532,5	18 436,3	2 796,2	2 186,4	313,9	9 739,8
Zadłużenie aktywów (%)	8,1	5,6	0,0	53,1	9,9	7,0	0,0	39,3
Zadłużenie kapitałów własnych (%)	10,9	6,0	0,0	113,2	12,5	7,5	0,0	64,7
Wiek rolnika (lata)*	48,8	50,0	27,0	67,0	47,2	46,0	28,0	64,0
Wykształcenie wyższe (%)	23,1	-	-	-	18,6	-	-	-

Funkcjonowanie systemu dotowanych ubezpieczeń upraw w opinii rolników nie nabywających takich polis w 2015 roku



KONKURENCYJNOŚĆ POLSKIEJ GOSPODARKI
ŻYWNOŚCIOWEJ W WARUNKACH GLOBALIZACJI
I INTEGRACJI EUROPEJSKIEJ

Znajomość ustawy o dotowanych ubezpieczeniach upraw i zwierząt gospodarskich (w %)

Wyszczególnienie	Według dochodu z rodzinnego gospodarstwa rolniczego		Według powierzchni UR		Ogółem
	O niższych dochodach	O wyższych dochodach	Mniejsze obszarowe	Większe obszarowo	
Tak	64,1	76,3	60,5	79,5	70,1
Nie	0,0	2,6	2,6	0,0	1,3
Nieznaczenie	23,7	33,3	36,8	20,5	28,6

Źródło: opracowanie własne na podstawie ankiety przeprowadzonej w gospodarstwach należących do systemu FADN

Deklarowane posiadanie polisy z dopłatą państwa przed 2015 rokiem

Wyszczególnienie	Według dochodu z rodzinnego gospodarstwa rolniczego		Według powierzchni UR		Ogółem
	O niższych dochodach	O wyższych dochodach	Mniejsze obszarowe	Większe obszarowo	
Tak	52,6	64,1	47,4	69,2	58,4
Nie	42,1	23,1	36,8	28,2	32,5
Nie pamiętam	5,3	12,8	15,8	2,6	9,1

Źródło: opracowanie własne na podstawie ankiety przeprowadzonej w gospodarstwach należących do systemu FADN

Przyczyny rezygnacji z dotowanych ubezpieczeń upraw w gospodarstwach, które przed 2015 rokiem wykupiły dotowane polisy ubezpieczeniowe (w %)

Wyszczególnienie	Według dochodu z rodzinnego gospodarstwa rolniczego		Według powierzchni UR		Ogółem
	O niższych dochodach	O wyższych dochodach	Mniejsze obszarowe	Większe obszarowo	
były za drogie/nie opłacało mi się to	31,6	43,6	34,2	41,0	37,7
likwidacja szkód była nierzetelna/nieuczciwa	10,5	23,1	7,9	25,6	16,9
sama/sam sobie radzę ze spadkami plonów, szybciej i taniej	15,8	7,7	7,9	15,4	11,7
inne wskazanie	2,6	7,7	2,6	7,7	5,2

Źródło: opracowanie własne na podstawie ankiety przeprowadzonej w gospodarstwach należących do systemu FADN.

Wskazywane przez rolników zmiany prowadzące do podjęcia decyzji o zakupie ubezpieczenia upraw (w %)

Wyszczególnienie	Według dochodu z rodzinnego gospodarstwa rolniczego		Według powierzchni UR		Ogółem
	O niższych dochodach	O wyższych dochodach	Mniejsze obszarowe	Większe obszarowo	
dotacja powinna być wyższa.	26,3	10,3	34,2	2,6	18,2
całkowita cena polis/składki ubezpieczeniowej powinna być niższa	26,3	33,3	28,9	30,8	29,9
firmy ubezpieczeniowe powinny uczciwie i rzetelnie wyceniać i likwidować szkody	57,9	59,0	57,9	59,0	58,4

Źródło: opracowanie własne na podstawie ankiety przeprowadzonej w gospodarstwach należących do systemu FADN.

Funkcjonowanie systemu dotowanych ubezpieczeń upraw w opinii rolników zakupujących polisy w 2015 roku



KONKURENCYJNOŚĆ POLSKIEJ GOSPODARKI
ŻYWNOŚCIOWEJ W WARUNKACH GLOBALIZACJI
I INTEGRACJI EUROPEJSKIEJ

Czynniki skłaniające rolników do zakupu dotowanych przez państwo ubezpieczeń upraw (%)

Wyszczególnienie	Według dochodu z rodzinnego gospodarstwa rolniczego		Według powierzchni UR		Ogółem
	O niższych dochodach	O wyższych dochodach	Mniejsze obszarowe	Większe obszarowo	
składki ubezpieczeniowe są na rozsądnym poziomie	9,1	6,8	11,4	4,5	15,9
nie chcę ryzykować, bo dużo jest zagrożeń, a szczególnie pogodowych	34,1	45,5	36,4	43,2	79,5
mam napiętą sytuację finansową i boję się dodatkowych strat	9,1	9,1	9,1	6,8	15,9
wymagał to bank i/lub Agencja Nieruchomości Rolnych	2,3	2,3	2,3	2,3	4,5
chcę bezpiecznie korzystać z dopłat bezpośrednich	13,6	13,6	9,1	20,5	29,5
mało jest instrumentów zarządzania ryzykiem	2,3	2,3	0,0	4,5	4,5
inne	0,0	2,3	0,0	2,3	2,3

Źródło: opracowanie własne na podstawie ankiety przeprowadzonej w gospodarstwach należących do systemu FADN

Deklaracja zamiaru zakupu ubezpieczenia na kolejny rok ubezpieczeniowy (w %)

Wyszczególnienie	Według dochodu z rodzinnego gospodarstwa rolniczego		Według powierzchni UR		Ogółem
	O niższych dochodach	O wyższych dochodach	Mniejsze obszarowe	Większe obszarowo	
tak	38,6%	50,0%	40,9%	47,7%	88,6%
nie	11,4%	0,0%	9,1%	2,3%	11,4%

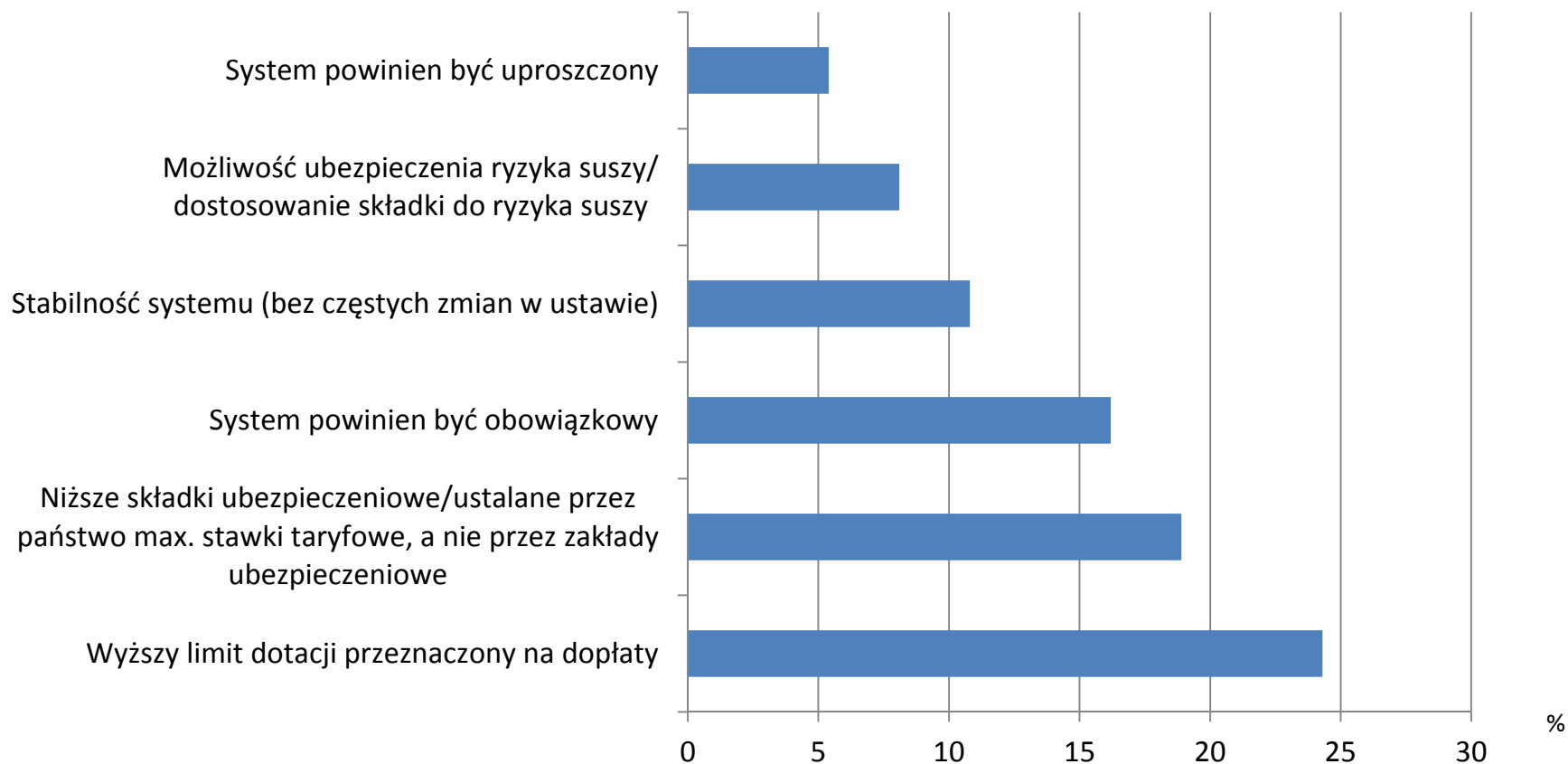
Źródło: opracowanie własne na podstawie ankiety przeprowadzonej w gospodarstwach należących do systemu FADN

Elementy, które należy poprawić, aby rolnicy nadal nabywali dotowane przez budżet ubezpieczenia upraw (%)

Wyszczególnienie	Według dochodu z rodzinnego gospodarstwa rolniczego		Według powierzchni UR		Ogółem
	O niższych dochodach	O wyższych dochodach	Mniejsze obszarowe	Większe obszarowo	
dotacje do składki powinny być wyższe lub na takim samym poziomie jak teraz	20,5	15,9	20,5	15,9	36,4
firmy ubezpieczeniowe powinny lepiej dostosowywać swoją ofertę do warunków konkretnych gospodarstw	27,3	22,7	25,0	22,7	47,7
firmy ubezpieczeniowe powinny uczciwie i rzetelnie wyceniać szkody/straty i wypłacać odszkodowanie	34,1	31,8	29,5	38,6	68,2
powinno być więcej firm ubezpieczeniowych	4,5	6,8	9,1	2,3	11,4

Źródło: opracowanie własne na podstawie ankiety przeprowadzonej w gospodarstwach należących do systemu FADN

Postulowane zmiany w systemie ubezpieczeń upraw w Polsce przez ankietowanych rolników ubezpieczonych i nieubezpieczonych (%)



Źródło: opracowanie własne na podstawie ankiety przeprowadzonej w gospodarstwach należących do systemu FADN.

Wnioski

- Analiza grupy gospodarstw nieubezpieczonych wykazała, że:
 - ponad 70% rolników deklaruje znajomość ustawy o dotowanych ubezpieczeniach upraw i zwierząt gospodarskich, co wskazuje na to, że to nie brak wiedzy o ustawie stanowi przyczynę braku zakupu polisy.
 - gospodarstwa, które nigdy nie zdecydowały się na zakup ubezpieczenia pomimo ich znajomości, to w większości gospodarstwa o mniejszych dochodach, użytkujące poniżej 51,4 ha UR. Jednym z czynników mających zatem wpływ na zakup polisy ubezpieczeniowej może być wysokość dochodów oraz skala produkcji rolnej ograniczana powierzchnią gospodarstwa.
- Analiza gospodarstw posiadających ubezpieczenia upraw wykazała, że:
 - podstawowe przyczyny, które skłoniły rolników do zakupu ubezpieczeń dotowanych to chęć wywiązania się z nałożonego ustawowego obowiązku ubezpieczenia 50% upraw oraz obawa o przyszłość gospodarstwa. Takie deklaracje złożyło 79% gospodarstw, szczególnie większych obszarowo (ok. 43% ankietowanych) oraz o wyższych dochodach (ok. 45% ankietowanych). Oznacza to, że gospodarstwa większe obszarowo, o większej skali produkcji wykazują się większą skłonnością do ubezpieczania swoich plonów i tym samym ochrony własnych dochodów.

Wnioski

- Rolnicy ubezpieczeni i nieubezpieczeni nieco się różnią, jeśli chodzi o pożądane zmiany w obecnym systemie ubezpieczeń rolnych.
 - Ci pierwsi wymieniali przede wszystkim: rzetelność i uczciwość wyceniania szkód oraz wypłat odszkodowań, utrzymanie i ewentualne zwiększenie obecnego poziomu dotacji do składki, zwiększenie ilości firm ubezpieczeniowych oferujących ubezpieczenia z dopłatami państwa.
 - Drudzy z kolei podkreślali: podwyższenie rocznych limitów dotacji przeznaczonych na dopłaty, wprowadzenie niższych składek ubezpieczeniowych, wprowadzenie obowiązku ubezpieczenia, zaniechanie zbyt częstych zmian w ustawie oraz uproszczenie zapisów ustawowych.